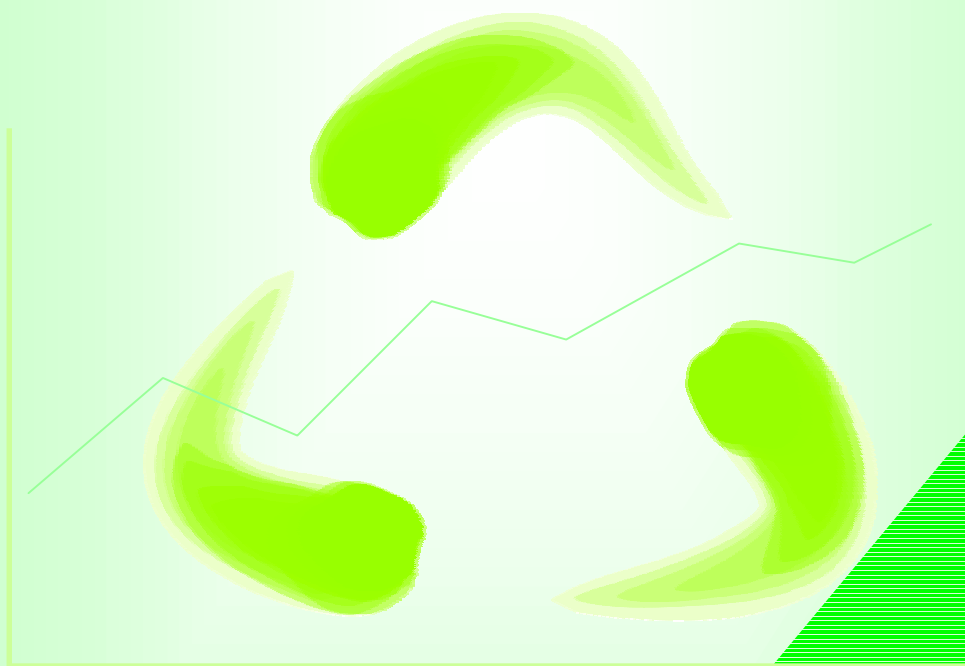


Snaga javno podjetje d.o.o.
Nasipna c. 64, MARIBOR

Ravnanje z odpadki v Mestni občini Maribor Nove cene II



Pripravili: Snaga javno podjetje d.o.o., Komunalna direkcija

Maribor, avgust 2001

Ravnanje z odpadki v Mestni občini Maribor – nove cene

II

1. SKLEPI MESTNEGA SVETA Z DNE 9.7.2001

V skladu s predlaganim gradivom in potekom razprave je bilo na mestnem svetu MOM dne 9.7.2001 sklenjeno sledeče:

Mestni svet Mestne občine Maribor sprejme, da se s 1.9.2001 dvignejo cene za obračun storitev gospodarske javne službe ravnanja s komunalnimi odpadki za 13,48%.

Predlagatelj naj pripombe, dane v razpravi, prouči in celotno problematiko predstavi na septembrski seji mestnega sveta.

V skladu s tem sklepom je sledila objava novega načina obračuna in novih cen v MUV št. 18/01 z dne 20.7.2001.

Ta material je nadomestilo

2. OKOLJEVARSTVO KOT PROGRESIVNA TEMATIKA

Okoljevarstvo in okoljevarstveniki v Evropski uniji uspevajo željo človeka po zdravem in človeka dostojnem okolju oblikovati v krovni evropski zakonodaji, ki je tudi kronska pogajalska tematika v diplomatskih pogovorih za priključitev Slovenije k EU.

Prepisane in za slovensko okolje prilagojene je že precej okoljske zakonodaje in ni naključje, da je področje odpadkov izredno oblegano. Še včeraj smo odpadke zbirali v edini posodi za odpadke in jih odvažali v razpoložljivo gramoznico. In to za **povprečno ceno manj kot 990 SIT na gospodinjstvo na mesec**. S 1.9.2001 smo uvedli nov način obračuna in novo ceno, ki je za 13,48 % večja in je sedaj povprečno nekaj manj kot 1.150 SIT na gospodinjstvo na mesec.

Odpadke odlagati je okoljsko najmanj primeren način. Pred odlaganjem jih je potrebno obdelati, čim več ponovno uporabiti snovno ali energetske in le preostanek odložiti.

Ker smo se zavedali prihajajoče okoljske zakonodaje ter zapolnitve odlagališča Pobrežje, smo pričeli z ločenim zbiranjem odpadkov in predelavo oz. sortiranjem odpadkov. Tako imamo **danes povprečni strošek 1490 SIT na gospodinjstvo na mesec**. Procentualno je današnji strošek 32,24% večji od današnje cene, nominalno pa ta mesečni strošek predstavlja dobro polovico naročnine za telefon ali 62 minut pogovora v Mobi omrežju...

Svetovalec ministra na MOP g. Sergej LAURENČIČ je skladno z Odredbo o ravnanju z ločeno zbranimi frakcijami pri opravljanju javne službe ravnanja z odpadki (UL RS št. 21/01) na primeru izračunal strošek ravnanja z odpadki (ostali, bio, ekološki otoki), ki vključuje tudi pobiranje nevarnih odpadkov iz gospodinjstev, kosovnih odpadkov ter odvoz odpadkov iz zbirnih centrov. Njegova kalkulacija je podala aritmetični povprečni strošek za opisan obseg v višini 1.000 SIT na osebo na mesec.

3. EKONOMSKA CENA ZBIRANJA IN ODVOZA ODPADKOV

Cena zbiranja in odvoza gospodinjskih odpadkov je tisti strošek, ki ga mora plačati vsako gospodinjstvo v MOM. Socialno stanje prenakaterih družin je bilo v preteklosti industrijskega mesta in je še vedno nezavidljivo. V industrijskem mestu je bilo v preteklosti moč odrediti višjo ceno zbiranja in odvoza odpadkov industriji, kar je omogočalo kritje izgube odvoza gospodinjskih odpadkov zaradi socialno določene prenizke cene.

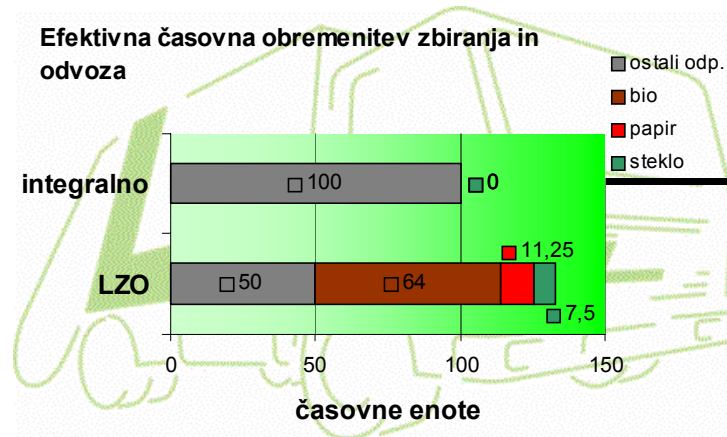
V sedanjem mestu in času je odvoz industrijskih odpadkov tržna dejavnost. Tako izvora sredstev za kritje izgube pri obračunu ravnanja z gospodinjskimi odpadki kmalu ne bo več. Slednja dejavnost bo morala kriti lastne stroške.

Od leta 1997 smo v MOM pričeli uvajati ločeno zbiranje odpadkov po sistemu BioPaS, kar pomeni ločeno zbiranje bioloških odpadkov, papirja in stekla ter ostalih odpadkov. Z upoštevanjem sprememb frekvenc od-

voza in časovne učinkovite obremenitve odvoza posamezne od naštetih frakcij je učinkovita poraba časa ločenega zbiranja napram integralnemu zbiranju odpadkov podana v tabeli.

To pa pomeni, da je časovna in s tem stroškovna obremenitev logistike v LZO napram integralnemu zbiranju večja za 32,75 % oz. približno za tretjino:

Časovna obremenitev zbiranja in odvoza odpadkov:					
časovne enote	ostali odp.	bio	papir	steklo	SKUPAJ:
LZO	50	64	11,25	7,5	132,75
integralno	100	0	0	0	100



Prikazana stroškovna primerjava velja za t. i. BioPaS sistem ločenega zbiranja. V tem sistemu so na ekoloških otokih (v novem poimenovanju Zbiralnicah) postavljene posode za papir in steklo. Omenjena Odredba o ravnanju z ločeno zbranimi frakcijami pa nam narekuje še dodatni dve posodi, ki bi stali na ekoloških otokih – za plastični embalažni material ter drobne kovinske odpadke. To v logistiki pomeni, da bo potrebno v skladu s to Odredbo na določenem številu ekoloških otokov postaviti dve dodatni posodi, kateri bo potrebno dodatno ločeno prazniti in odvažati. Količine plastičnih drobnih odpadkov bodo prostorninsko zelo verjetno precejšnje (cca. 30%V vseh gospodinjstevskih odpadkov), kar bo narekovalo pogosto frekvenco odvoza teh posod. Skupaj z odvozom drobnih kovinskih odpadkov predvidevamo porast porabe časa napram integralnemu zbiranju za nadaljnjih cca. 30%. Ker pa je to tudi velika dodatna stroškovna obremenitev gospodinjstev, bomo s pilotskim projektom skušali najti kakovostno ustrezne vendar cenejše načine zbiranja in odvoza tovrstnih frakcij.

Cena zaradi večjega stroška odvoza odpadkov ni bila spremenjena.

4. CENA DO 1.9.2001 - OBRAČUN PO STANOVANJSKI OZ. POSLOVNI POVRŠINI

Za primerjavo je prikazana do 1.9.2001 veljavna cena in njeni deleži in sicer v neprimerljivi nominalni vrednosti po obračunski enoti m²:

Zatečene cene odvoza gospodinjskih odpadkov v MOM z deleži [SIT/m²]:

UPORABNIK	FIZIČNI OBSEG -m ²	odvoz in deponiranje	kosovni odpadki	posebni odpadki	odškodnine	delež obči- ne	skupna cena
gospodinjstva	31.013.341	5,10	0,85	0,28	0,39	3,75	10,37
gospodarstvo	4.024.017	13,75	2,48	0,80	1,83	15,31	34,17
samop.trg.	190.607	27,53	4,94	1,60	3,67	15,31	53,05
negospodarstvo	4.061.652	3,57	0,65	0,21	0,47	3,75	8,65

Danes plača gospodinjstvo s **70 m²** stanovanjske površine **725,90 SIT** na mesec. Takšno gospodinjstvo ima v povprečju posodo prostornine 120 l.

Povprečna cena na 1 m³ obračunskega odpadka:

Letni prihodek na podlagi do 1.9.2001 veljavnih cen je 504.353.998 SIT. Za količino gospodinjskih odpadkov 228.967 m³ je tako bil povprečen prihodek 2.202,74 SIT/m³.

4.1 SKLEP MESTNEGA SVETA MOM Z DNE 9.7.2001

S 1.9.2001 velja v skladu s sklepom mestnega sveta MOM z dne 9.7.2001 nov način obračuna in nova povprečna cena **2.500,00 SIT/m³**.

5. NOVA CENA

Cena je sestavljena iz lastne cene (stroški ravnanja, ki se že izvajajo) ter upravičene cene (sredstva za investicije).

Lastna cena je prikazana v dveh delih.

- **V prvem delu (del A)** so prikazani kalkulativni stroški tistih elementov cene, ki so zajeti tudi v obstoječi ceni.
- **V drugem delu (del B)** so prikazani tisti stroški, ki so na področju ravnanja z odpadki že prisotni vendar v zatečeni ceni še niso zajeti. **Večina teh stroškov je in bo do konca I. polletja 2001 krita iz proračuna občine** (iz namenskih virov). V drugem polletju se delno ta strošek pokriva iz obravnavane cene. Snaga pri tem delu izvaja le storitev fakturiranja in prenakazila.

Tabela 1

Lastna cena:	gospodinjski odpadki
V zatečeni ceni (del A):	
Stroški logistike zbiranja in odvoza gospodinjskih odpadkov	1.349,42 SIT/m ³
Stroški zbiranja in odvoza kosovnih odpadkov s kesoni	247,77 SIT/m ³
Stroški deponiranja odpadkov	214,57 SIT/m ³
Odškodnine	100,73 SIT/m ³
Stroški ravnanja z nevarnimi odpadki iz gospodinjstev	56,78 SIT/m ³
SKUPAJ stroški za del A:	1.969,26 SIT/m³
Že v izvajanju (del B):	
Stroški predelave bioloških odpadkov	22,26 SIT/m ³
Stroški predelave odpadkov z namenom snovne izrabe in predobdelave odpadkov pred deponiranjem, ki se izvaja na odlagališču Pobrežje	124,14 SIT/m ³

Razlika med stroški in prihodki predelave kosovnih odpadkov v Reciklažnem centru Surovina	238,95 SIT/m ³
Stroški obrabnine posod	18,08 SIT/m ³
Stroški upravljanja zbirnih dvorišč ločenih frakcij komunalnih odpadkov	48,64 SIT/m ³
Povečanje odškodnin s 1.1.2001	28,50 SIT/m ³
SKUPAJ stroški za del B:	480,56 SIT/m³
SKUPAJ A+B:	2.449,83 SIT/m³

Deleži v lastni ceni v delu B so namenjeni zbiranju sredstev za obratovalne stroške Ravnanja z odpadki.

Delež t. i. upravičene cene:

Tabela 2

Upravičena cena:	gospodinjski odpadki
Delež občine (ekološki tolar):	856,27 SIT/m³

Ekološki tolar iz upravičene cene je namenjen zbiranju sredstev za investicije v ravnanje z odpadki v skladu z zakonodajo in sprejetim programom ravnanja z odpadki in se prenakaže v proračun MOM.

5.1 SKUPAJ LASTNA IN UPRAVIČENA CENA

Lastna cena (brez dobička): 2.449,83 SIT/m³

Upravičena cena (brez dobička): 856,27 SIT/m³

SKUPAJ povprečna cena: 3.306,10 SIT/m³

Opazovano gospodinjstvo s 70 m² stanovanjske površine bo za **120 l posodo** plačalo **1.112,58 SIT** na mesec pri 14-dnevnem odvozu.

6. VPLIV SPREMEMBE CENE NA GOSPODINJSTVA

Kot uvodoma omenjeno je zatečena povprečna cena na gospodinjstvo manj kot 1.150 SIT mesečno (upoštevano zadnje povišanje s 1.9.2001). Predlagana cena pomeni cca. 1490 SIT mesečno na gospodinjstvo oz. 32,24% več. Nominalno v primerjavi z ostalimi stroški družinskega proračuna (voda, elektrika, telefon,...) ta strošek nikakor ni velik. Od leta 1994 do leta 2000 je bila rast inflacije z indeksom 169. V istem obdobju so se cene predvsem zaradi omejevanja vlade spremenile le za indeks 128,7 in s tem samo v tem obdobju zaostajajo za inflacijo za 31,3%.

6.1 PREDLOG SPREMEMBE CEN S 1.11.2001

V letu 2001 bodo stroški za predelavo odpadkov zagotovljeni v proračunu MOM v postavki ekološki tolar. Ta sredstva pa ne zadostujejo za kritje vseh stroškov. Ker je glede na časovno zmožnost uveljavitve novih cen najbolj zgođen termin 1.11.2001, predlagamo, da s tem dnem veljajo cene, ki izhajajo iz povprečnega stroška ravnanja z odpadki, to je 3.306,10 SIT/m³.

Zatečena povprečna cena z veljavnostjo od 1.9.2001 je 2.500,00 SIT/m³. Predlagana povprečna cena z dnem 1.11..2001 je za večja 806,10 SIT/m³ oz za 32,24%.

Gospodinjstvo s 120 l posodo s 14-dnevno frekvenco odvoza v zatečenem stanju, ki velja od 1.9.2001 plačuje 841,22 SIT na mesec. V skladu s tem predlogom bo takšno gospodinjstvo s 1.11.2001 plačevalo mesečno. 1.112,58 SIT/mesec.

6.2 ODREDBA VLADE Z DNE 7.6.2001

Po odredbi vlade z dne 8.6.2001 se smejo cene komunalnih storitev za ravnanje z odpadki v letu 2001 spremeniti le za 39% več, kot je kumulativno povečanje cen življenjskih potrebščin. Slednje so v obdobju maj 00 - maj 01 zrasle za 9,7%. To pa pomeni, da se lahko cene ravnanja z odpadki povečajo za 13,483%.

Slednje pomeni da bo k spremembi cen v skladu s pričujočim predlogom potrebno pridobiti pozitivno mnenje vlade. Eden od pogojev za to pa je ustrezno mnenje oz. sklep mestnega sveta MOM.

7. POKRIVANJE STROŠKOV RAVNANJA Z ODPADKI GLEDE NA PREDLAGANO DINAMIKO CEN

Z uvedbo predlagane cene, v kateri je zajet tudi delež za RC-Pobrežje ter RC-Surovino, bomo že v letu 2001, sorazmerno z dinamiko uveljavljanja predlaganih cen, krili del stroškov predelave odpadkov.

Realno potrebna sredstva so odvisna od dejanskih količin zbranih in predelanih odpadkov na enem ali drugem reciklažnem centru (na RC-Pobrežje je povprečni strošek cca. 535 SIT/m³, na RC-Surovina pa v I. polletju 1.162,60 SIT/m³).

Preostali del potrebnih sredstev za razvoj dejavnosti zagotovi proračun MOM - ekološki tolar.

Planirani stroški in njih pokrivanje je v tem predlogu pripravljeno za stanje v letu 2001. V zadnji točki so navedeni predvideni stroški reciklaže v letu 2002, ki pa jih predlagana cena ne pokriva.

8. CENIK

8.1 PREDLOG DIFERENCIRANE CENE

Kot je to primer v zatečenem stanju obračunavanja gospodinjskih (in njim podobnih) odpadkov, je v nadaljevanju pripravljen primer za oblikovanje diferenciranih cen glede na izvor odpadkov.

Zatečen sistem obračuna pozna diferenciacijo cen med štirimi skupinami uporabnikov. Zaradi preglednejšega prikaza v pričujočem programu je v nadaljevanju podana tabela za dve skupini uporabnikov s faktorji popravka notnih tarifnih cen za posamezno skupino uporabnikov:

Tabela 6

Skupina uporabnikov:	Faktor popravka tarifnih cen f _c :
Gospodinjstva (in negospodarstvo)	0,86
Gospodarstvo	2,49

Zgornja razmerja zagotavljajo enaka razmerja med cenami za gospodinjstva napram gospodarstvu, kot veljajo danes ter hkrati tudi enak prihodek glede na planirano količino odpadkov, obračunanih v vsaki skupini. (Razlaga in nadaljnji razvoj diferenciranja cen je podrobneje opisan v dopolnilnem gradivu z naslovom Izračun cene.)

9. CENE DRUGOD PO SLOVENIJI

V tabeli so prikazane cene, ki jih v posameznih občinah v Sloveniji mesečno plačujejo občani teh občin. Pri primerjavi je potrebno poudariti dejstvo, da ni v vseh občinah enakega sistema zbiranja in ravnanja z odpadki. Ponekod še niso uvedli ločenega zbiranja odpadkov kot tudi ne sistemov za predelavo odpadkov. Je pa v skladu z veljavnimi zakoni praktično v vseh občinah tako ločeno zbiranje kot tudi sistemi ravnanja z odpadki, v pripravi.

Tudi po spremembi cen bo cena za gospodinjstva v MOM primerljiva z drugimi občinami in med nižjimi v Sloveniji.

Primerjalna tabela cen po nekaterih občinah:

občina	povzročitelj	povprečna cena	EM	mesečno:			bio	
				120 l	240 l	1100 l	120 l	240 l
Mestna občina Maribor	gospodinjstva		SIT/mesec	1.112,58	1.647,91	5.796,46		
Ljubljana	gospodinjstva		SIT/mesec	1.121,47	2.250,73			
Celje	gospodinjstva		SIT/mesec	1.461,00	1.737,00	13.073,00		
Celje	bloki		m2	17,72				
Čisto mesto - Ptuj	gospodinjstva		SIT/mesec		2.615,49			
Starše	gospodinjstva		SIT/mesec	947,57	1.705,62	7.106,75		
Rače-Fram	gospodinjstva		SIT/mesec	882,57	1.627,08	6.897,85		
Ruše	gospodinjstva		SIT/mesec	1.221,44	2.240,83	9.512,78		
Lovrenc na Pohorju	gospodinjstva		SIT/mesec	1.356,53	2.518,56	10.813,99		
Selnica ob Dravi	gospodinjstva		SIT/mesec	1.204,07	2.205,73	9.350,54		
Šentilj	gospodinjstva		SIT/mesec	1.138,00	2.099,00	7.930,00		
Pesnica	gospodinjstva		SIT/mesec	1.181,17	2.184,21	7.677,33		
Kungota	gospodinjstva		SIT/mesec	882,57	4.627,08	6.897,85		
Maribor - zatečeno	gospodinjstva		m2	10,37				
Sl. Bistrica	gospodinjstva		m2	6,02				
Oplotnica	gospodinjstva		m2	6,02				
Hoče-Slivnica	gospodinjstva		m2	10,37				
Miklavž n. D. p.	gospodinjstva		m2	10,37				
Radovljica	gospodinjstva		SIT/mesec	3.003,00	5.005,00			
Kostel	gospodinjstva		SIT/mesec	1.531,58	3.063,17			
Cerkvenjak	gospodinjstva		SIT/mesec	1.277,64	2.076,84	9.531,00		
Železniki	gospodinjstva		SIT/mesec	1.372,33	2.306,84	10.657,77	1293,42	2078,5
Škofja loka	gospodinjstva		SIT/mesec	1.669,78	2.852,81	14.038,74		

Najslabše so razmere v občinah Slovenska Bistrica in Oplotnica, kjer še sploh ni razpisana koncesija za zbiranje, odvoz in ravnanje z odpadki.

10. PREDVIDENI STROŠKI RECIKLAŽE ODPADKOV V LETU 2002

Konec leta 2001 bo Surovina, ki je bila izbrana na razpisu za racionalno rabo prostora odlagališča v letu 2000, usposobljena prevzemati vso količino odpadkov v ponujeni tehnologiji. S tem trenutkom bo predviden mesečni strošek reciklaže gospodinjstev in kosovnih odpadkov iz MOM porasel na cca. 37 mio. SIT. To pa pomeni porast deleža za recikliranje iz zatečenega deleža za RC-Pobrežje in RC-Surovina 363,09 SIT/m³ na 1.939,14 SIT/m³ za RC-Surovina, RC-Pobrežje se ukine.

Razlika je 1.576,05 SIT/m³ oz 47,67% na zatečeno predlagano povprečno ceno 3.306,10 SIT/m³. V kolikor bo potreben celoten strošek pokrivati iz cene, se bo le-ta morala takoj v začetku leta 2002 spremeniti za dodatnih omenjenih 47,67 %. O tem bo odločal mestni svet v okviru strategije cen komunalnih storitev za leto 2002.

Pripravil

Branko KOSI, univ. dipl. inž.

Direktor

Branko ŠNUDERL, univ. dipl. inž.