

DOKUMENT IDENTIFIKACIJE INVESTICIJSKEGA PROJEKTA
Magistralni cevovod Maribor - Hoče

Izdelaevalec:

Lineal d.o.o.

Jezdarska ulica 3

2000 Maribor

Samo Peter Medved, univ.dipl.inž.grad.

direktor

št.: DIIP-12-2013

datum: december 2013



VSEBINA

1	OPREDELITEV ODGOVORNOST	3
1.1	Investitor / naročnik.....	3
1.2	Izdelovalec dokumenta identifikacije investicijskega projekta	4
2	ANALIZA STANJA IN RAZLOGOV ZA INVESTICIJSKO NAMERO	5
3	OPREDELITEV RAZVOJNIH MOŽNOSTI IN CILJEV INVESTICIJE TER PREVERITEV USKLAJENOSTI Z RAZVOJNIMI STRATEGIJAMI IN POLITIKAMI	10
3.1	Opredelitev razvojnih možnosti in ciljev investicije	10
3.2	Usklajenost z razvojnimi strategijami in politikami	10
3.3	Usklajenost z veljavno prostorsko dokumentacijo	12
4	OPIS VARIANT.....	12
5	OPIS INVESTICIJE	13
5.1	Opredelitev vrste investicije	13
5.2	Temeljne prvine investicije.....	13
5.2.1	Predhodno izdelana dokumentacija	13
5.2.2	Opis lokacije	13
5.2.3	Opis projekta	16
5.4	Varstvo okolja	22
5.5	Kadrovsko-organizacijska shema s prostorsko opredelitvijo.....	23
5.6	Predvideni viri financiranja	24
6	NADALJNJA PRIPRAVA DOKUMENTACIJE	25
7	ČASOVNI NAČRT.....	25
8	PRILOGE.....	1



1 OPREDELITEV ODGOVORNOSTI

1.1 Investitor / naročnik

Investitor	Mestna občina Maribor , Ulica heroja Staneta 1, 2000 Maribor, matična številka: 5883369000, davčna številka: SI1270959	
<i>Odgovorna oseba investitorja:</i>	dr. Andrej Fištravec, župan	<i>podpis in žig</i>
<i>Odgovorni predstavnik:</i>	Vili Eisenhut, univ.dipl.inž.el.	<i>podpis in žig</i>

Soinvestitor	Občina Hoče-Slivnica , Pohorska cesta 15, 2311 Hoče matična številka: 1365568000, davčna številka: SI 24685844	
<i>Odgovorna oseba investitorja:</i>	Jože Merkuš, župan	<i>podpis in žig</i>
<i>Odgovorni predstavnik:</i>	Marko Soršak, univ.dipl.gosp.inž. podžupan	<i>podpis in žig</i>

Upravljavec / naročnik DIIP	Mariborski vodovod javno podjetje d.d. , Jadranska c. 24, 2000 Maribor matična številka: 5067880000, davčna številka: SI 68041527	
<i>Odgovorna oseba investitorja:</i>	mag. Danilo Burnač, direktor	<i>podpis in žig</i>
<i>Odgovorni predstavnik:</i>	Samo Kumer, univ.dipl.inž.grad.	<i>podpis in žig</i>

**1.2 Izdelovalec dokumenta identifikacije investicijskega projekta**

Izdelovalec DIIP	Lineal d.o.o. , Jezdarska ulica 3, 2000 Maribor matična številka: 5444098, davčna številka: SI25173103	
<i>Odgovorni oseba izvajalca:</i>	Samo Peter Medved, univ.dipl.inž.grad. direktor	<i>podpis in žig</i>
<i>Odgovorni predstavnik:</i>	Aljaž Vesenjāk, dipl.inž.grad.	<i>podpis in žig</i>

Podizvajalec

Podizvajalec DIIP	MEA inženiring, Metka Pavčič sp, Vetrinjska ulica 5, 2000 Maribor matična: 3090922000, davčna številka: SI12551597	
<i>Odgovorni predstavnik:</i>	Metka Pavčič, univ.dipl.inž.grad.	<i>podpis in žig</i>

2 ANALIZA STANJA IN RAZLOGOV ZA INVESTICIJSKO NAMERO

Predstavitev investitorja

Mestna občina Maribor je ena izmed 11 mestnih občin in je druga največja občina v Sloveniji. Po statutu Mestne občine Maribor (MUV št. 10/2011) je samoupravna lokalna skupnost in obsega mesto Maribor in naselja Bresternica, Celestrina, Dogoše, Gaj nad Mariborom, Grušova, Hrastje, Hrenca, Jelovec, Kamnica, Košaki, Laznica, Limbuš, Malečnik, Meljski hrib, Metava, Nebova, Pekel, Pekre, Počehova, Razvanje, Ribniško selo, del Rošpoha, Ruperče, Srednje, Šober, Trčova, Vinarje in Vodole, Vrhov Dol, Za Kalvarijo, del Zgornjega Slemena in Zrkovce. Površina občine je 147km², po zadnjih podatkih je prebivalcev 112.642.



Slika 1 – Mesta občina Maribor (vir: www.slovenia.info)

Predstavitev soinvestitorja

Občina Hoče - Slivnica leži v severovzhodni Sloveniji. Na severu meji na mestno občino Maribor, na vzhodu na Miklavž, na jugu na Rače - Fram, ter na vzhodu na Slovensko Bistrico in Ruše. Občinsko središče so Spodnje Hoče, ob njem pa je v občini še 12 večji naselij. Površina občine je 53,7km², po zadnjih podatkih je prebivalcev 11.225.



Slika 1 – Občina Hoče-Slivnica (vir: www.stat.si)

Predstavitev upravljavca

Mariborski vodovod, javno podjetje d.d., je delniška družba in pravni naslednik javnega podjetja Mariborski vodovod p.o., ki ga je ustanovil Izvršni svet skupščine občine Maribor s sklepom leta 1991. Sklep o preoblikovanja v delniško družbo je bil sprejet na seji mestnega sveta Mestne občine Maribor leta 1996. S tem sklepom je bila družba pooblaščen, da skladno z zakoni, ki urejajo področje gospodarskih javnih služb in varstva okolja ter s predpisi ustanoviteljic, ki urejajo



področje gospodarskih javnih služb, opravlja dejavnost obvezne lokalne gospodarske javne službe »Oskrbe s pitno vodo« na območju takratnih občin.¹

Mariborski vodovod d.d. s pitno vodo poleg Mestne občine Maribor oskrbuje še občine Ruše, Selnica ob Dravi, Šentilj, Pesnica, Lenart, Sv. Ana, Benedikt, Duplek, Hoče-Slivnica, Miklavž, Kungoto, del Gornje Radgone, Cerkvjenjak in Sveti Jurij ter Sveta Trojica v Slovenskih goricah. Z 1300 km omrežja, 37 vodnjaki, 73 vodnimi zbiralniki in s 79 prečrpalnimi postajami je največji sistem za vodo-oskrbo v Sloveniji, ki fizično povezuje in združuje skoraj 200.000 prebivalcev severovzhodne Slovenije, saj je sistem skupen in nedeljiv, kot tak pa presega interese posamezne občine. Vodni viri, ki oskrbujejo sistem so Vrbanski plato, Betnava, Bohova, Dobrovce, Ruše I, Ruše II, Ceršak, Log, Areh in Selniška Dobrava.²

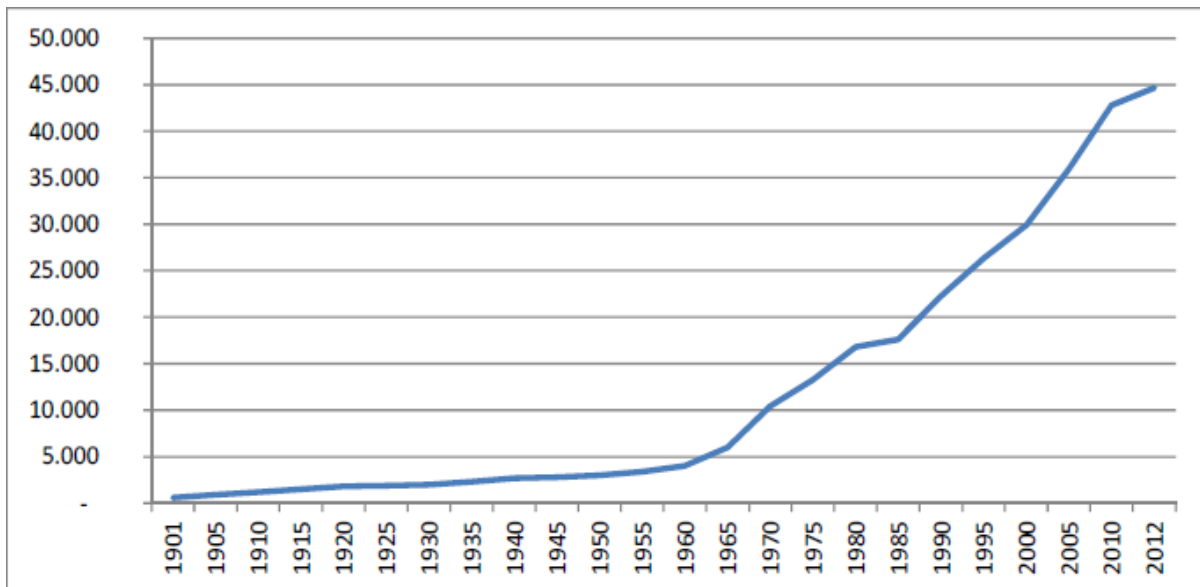
Analiza stanja in razlogov za investicijsko namero

Temeljno poslanstvo Mariborskega vodovoda, d.d. je redna in varna oskrba vseh uporabnikov s pitno vodo. Vodovodno omrežje, ki ga upravlja Mariborski vodovod, d.d. je izredno razvejano in dolgo skoraj 1.396 km iz različnih materialov, starosti in premerov. S širitvijo vodovodnega sistema in rastjo prebivalcev se vsako leto povečuje tudi število priključkov in vodomero. Konec leta 2012 je bilo v sistemu Mariborskega vodovoda 37.718 priključkov in 44.689 vodomero.³

¹ vir: Mariborski vodovod d.d., Letno poročilo 2012

² povzeto po <http://www.mb-vodovod.si/predstavitev-podjetja>

³ vir: Mariborski vodovod d.d., Letno poročilo 2012



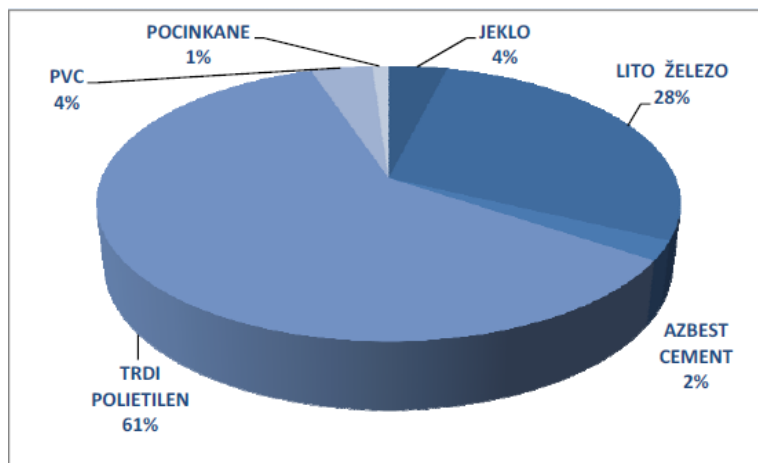
Slika 3 - Vodovodno omrežje po vrsti materiala (vir: Mariborski vodovod d.d., letno poročilo 2012)

Območje Hoče - Razvanje se danes oskrbuje iz regulacijskega prečrpališča v Spodnjih Hočah, s prečrpavanjem iz mestne cone. V sistemu je v končni gradnji vodohran Razvanje z ureditvijo tlačnih razmer za najvišje porabnike in možnostjo nadgradnje na Naselje pri Habakuku.

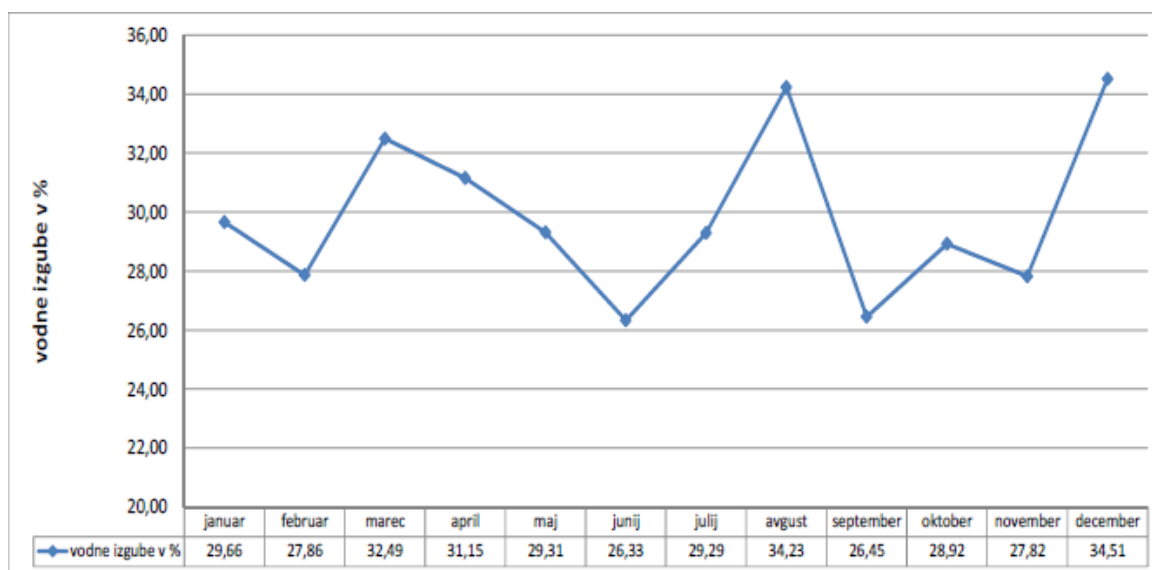
Občini hkrati strmita po zagotavljanju varne oskrbe z vodo vsaka na svojem območju, ob siceršnji neizbežni povezavi sistemov, ki zagotavlja funkcionalnost in varnost regionalnega sistema. Vodohran Razvanje je v zaključni fazi gradnje po projektu I. faze in bo pokrival vplivno območje obeh občin. Za zagotovitev rezervnih količin vode, se je v letu 2013 revitaliziral vodnjak Betnava II na severu, z vgradnjo UV dezinfekcijske naprave in črpalke, za možnost redne oskrbe širšega predmetnega območja in ureditve obstoječega prečrpališča Hoče kot aktivne rezerve za dovod potrebnih količin vode v razvoju sistema in nadgradnje na območju Pivole (programi Kohezijskih in drugih regionalnih projektov). V tej zasnovi je predvidena tudi etapna realizacija izgradnje Magistralnega vodovodnega cevovoda Maribor- Hoče.

Glavna nevarnost za kakovost storitev je dotrajanost materialov na omrežju in s tem povezanimi napakami pri oskrbi s pitno vodo, ki imajo za posledico velike izgube vode ter nevarnost okužb vode, hkrati pa povečujejo stroške popravil. Prav zato je poleg investicij v širjenje omrežja

pomembno vzdrževanje (obnova in zamenjava) starih, dotrajanih cevovodov, ki povzročajo na omrežju veliko prelomov in okvar.⁴



Slika 4 - Vodovodno omrežje po vrsti materiala (vir: Mariborski vodovod d.d., letno poročilo 2012)



Slika 5 – Vodne izgube po mesecih v letu 2012(vir: Mariborski vodovod d.d., letno poročilo 2012)

⁴ ibid.



V skladu z navedenim je predmet tega projekta zamenjava azbest-cementnega vodovodnega cevovoda med Mestno občino Maribor in Občino Hoče-Slivnica, ter sočasna izvedba prevezave in priključnih cevovodov, jaškov z regulacijskimi ventili ter izvedba merilnega mesta.

Navedeno je skladno s strateškimi usmeritvami podjetja - skrb za neoporečno in kvalitetno pitno vodo najvišje kakovosti; investiranje v posodabljanje vodooskrbnega sistema; zmanjšanje izgube na omrežju in s tem manjše motnje v oskrbi ter izboljšanje kvalitete vode na območju izven mesta

3 OPREDELITEV RAZVOJNIH MOŽNOSTI IN CILJEV INVESTICIJE TER PREVERITEV USKLAJENOSTI Z RAZVOJNIMI STRATEGIJAMI IN POLITIKAMI

3.1 Opredelitev razvojnih možnosti in ciljev investicije

Cilj investicije je nadgradnja projekta »1. faza magistralnega vodovodnega cevovoda Maribor – Spodnje Hoče – Pivola na območju naselja Razvanje« in s tem izboljšanje zdravstvene varnosti, zaradi zamenjave neustreznega materiala cevovoda AC (azbest cement) z modularno litino NL.

Slednje pomeni:

- Znižanje rizika ob povečanem varovanju zdravja porabnikov,
- potrebo po nižji kontroli in s tem znižanju stroškov nadzora ter
- znižanje potreb po dodatnem čiščenju vzdolž distribucijskega sistema, ob
- povečani učinkovitosti in možnosti nadaljevanja kontinuitete razvoja

Z navedenim bo Mariborski vodovod sledil svojim razvojnim usmeritvam zmanjšanja izgub pitne vode in zagotavljanja kakovosti in varnosti oskrbe s pitno vodo, kar bo dolgoročno vplivalo na optimizacijo stroškov podjetja, nižanje stroškov končnih uporabnikov v sistemu in splošnemu dvigu kakovosti storitev podjetja (neoporečnost pitne vode, zanesljivost sistema).

3.2 Usklajenost z razvojnimi strategijami in politikami

Predmetni projekt je skladen tako z evropskimi, državnimi, regijskimi kakor tudi lokalnimi razvojnimi strategijami oz. politikami.



a) Državni razvojni program in Strategija razvoja Slovenije

Strategija razvoja Slovenije (SRS), je strateški dokument, ki snuje vizijo dolgoročnega razvoja države, tako da definira strateške in razvojne ciljev ter osnovne prednostne naloge razvoja. Državni razvojni program (DRP), ki temelji na SRS predstavlja izvedbeni razvojni načrt, ki te strateške usmeritve in razvojne prioritete razdela na programe (ob upoštevanju drugih razvojnih dokumentov) ter za njih predvidi tudi ustrezne vire financiranja.⁵ Trenutno sta v pripravi tako SRS kakor tudi DRP za obdobje 2014-2020 oz. 2014-2017.

Zagotovitev oskrbe s čisto pitno vodo je pomembna točka obstoječe Strategije razvoja Slovenije (UMAR, 2005) kakor tudi osnutka za leto 2014-2020. Novogradnjo in prenova (vidik zmanjševanja izgub in povečanja kakovosti oskrbe) vodovodnega omrežja pa je zajeta tako v obstoječem Državnem razvojnem programu (Vlada RS, marec 2008) kakor tudi osnutku 2014-2017.

b) Regionalni razvojni program za podravsko razvojno regijo 2007-2013

Regionalni razvojni program 2007-2013, ki ga je pripravil Mariborska razvojna agencija, je temeljni programski dokument na regionalni ravni in opredeljuje razvojne prednosti, razvojne prioritete finančno ovrednotene programe spodbujanja razvoja v razvojni regiji. Regionalni razvojni program za Podravsko razvojno regijo predstavlja dogovor med 41 občinami Podravske razvojne regije in Vlado RS o razvoju Podravske razvojne regije v programskem obdobju 2007-2013.⁶

Eden od ciljev ukrepa 5.3.6.2. (izgradnja in obnova infrastrukture) je tudi dvig kvalitete in obseg osnovne infrastrukture na podeželju.

c) Operativni program razvoja okoljske in prometne infrastrukture za obdobje 2007–2013

Operativni program Razvoja okoljske in prometne infrastrukture 2007–2013 (v nadaljevanju OP ROPI) predstavlja izvajalski dokument Republike Slovenije za obdobje 2007–2013, ki določa neposredno izhajajoče pravne obveznosti in pravice izvajanja kohezijske politike Evropske unije (v

⁵ Vir: Državni razvojni program Republike Slovenije za obdobje 2007–2013 (Vlada RS, Ljubljana, marec 2008)

⁶ Vir: Mariborska razvojna agencija, <http://www.mra.si/rrp-2007-2013.aspx>



nadaljevanju EU) v Sloveniji. Ena izmed razvojnih prioritete OP ROPI je tudi Varstvo okolja – področje voda. V sklopu le-te je eden od ciljev tudi izboljšanje javne oskrbe s pitno vodo. Trenutno je v pripravi OP ROPI za obdobje 2014-2017, ki pa še ni v veljavi.

3.3 Usklajenost z veljavno prostorsko dokumentacijo

Prostorsko izvedbeni akti, ki veljajo na območju posega, dovoljujejo obnovo in izgradnjo vodovodnega omrežja.

4 OPIS VARIANT

V skladu z Uredbo o enotni metodologiji za pripravo in obravnavo investicijske dokumentacije na področju javnih financ (Uradni list RS št. 60/2006, 54/2010) je potrebno podati primerjavo dveh variant, če ni mogoče izdelati variantnih rešitev za različne lokacije, glede na tehnično – tehnološke in prometne rešitve, raven storitev, viro in načine financiranja, roke in dinamiko izvedbe, je potrebno podati minimalno alternativo – varianto »brez« investicije.

Pri predmetni investiciji je bilo ugotovljeno, da je mogoča le primerjava z minimalno alternativo, varianto »brez investicije«, kar podajamo v nadaljevanju.

Varianta »brez« investicije

Varianta brez investicije, ne predstavlja nobenih stroškov, prav tako pa tudi ne koristi. Predstavlja torej obstoječe stanje. Na navedenem območju bi se še naprej uporabljal obstoječi sistem azbestno-cementnih vodovodnih cevi, ki bi še naprej povzročal večje vodne izgube in zmanjševal kakovost pitne vode, ter posredno vplival na zdravje končnih odjemalcev.

Varianta »z« investicijo

Varianta z investicijo, je varianta z zamenjavo azbest-cementnega vodovodnega cevovoda med Mestno občino Maribor in Občino Hoče-Slivnica, ter sočasno izvedbo prevezave in priključnih cevovodov, jaškov z regulacijskimi ventili ter izvedbo merilnega mesta. Z navedenim posegom bi zmanjšali vodne izgube ter 3.241 porabnikom zagotovili dostop do kakovostne in varne oskrbe s pitno vodo.



	porabniki	%	št.	%	poraba vode	%
občina	(št.oseb)		priključkov		v m3 leto	
del MOM	1.217	37,55	259	32,83	37.541	29,58%
del HOČE	2.024	62,45	530	67,17	89.364	70,42%
SKUPAJ KORISTNICE	3.241	100,00	789	100,00	126.905	100,00%

Navedeno bi tudi pomembno vplivalo na dvig kvalitete bivanja in zadovoljstva lokalnega prebivalstva oz. porabnikov.

5 OPIS INVESTICIJE

5.1 Opredelitev vrste investicije

Predmet investicija je rekonstrukcija in obnova dela obstoječega vodooskrbnega omrežja, ki oskrbuje 3.241 prebivalcev. V skladu z Uredbo o uvedbi in uporabi enotne klasifikacije vrst objektov in o določitvi objektov državnega pomena (Ur.l. RS, št. 33/2003 (78/2005 popr.) 25/2010, 109/2011) sodi objekt v kategorijo CC-SI-22 Cevovodi, komunikacijska omrežja in elektroenergetski vodi oz. podrobneje CC-SI-22-2212 "Daljinski vodovodi".

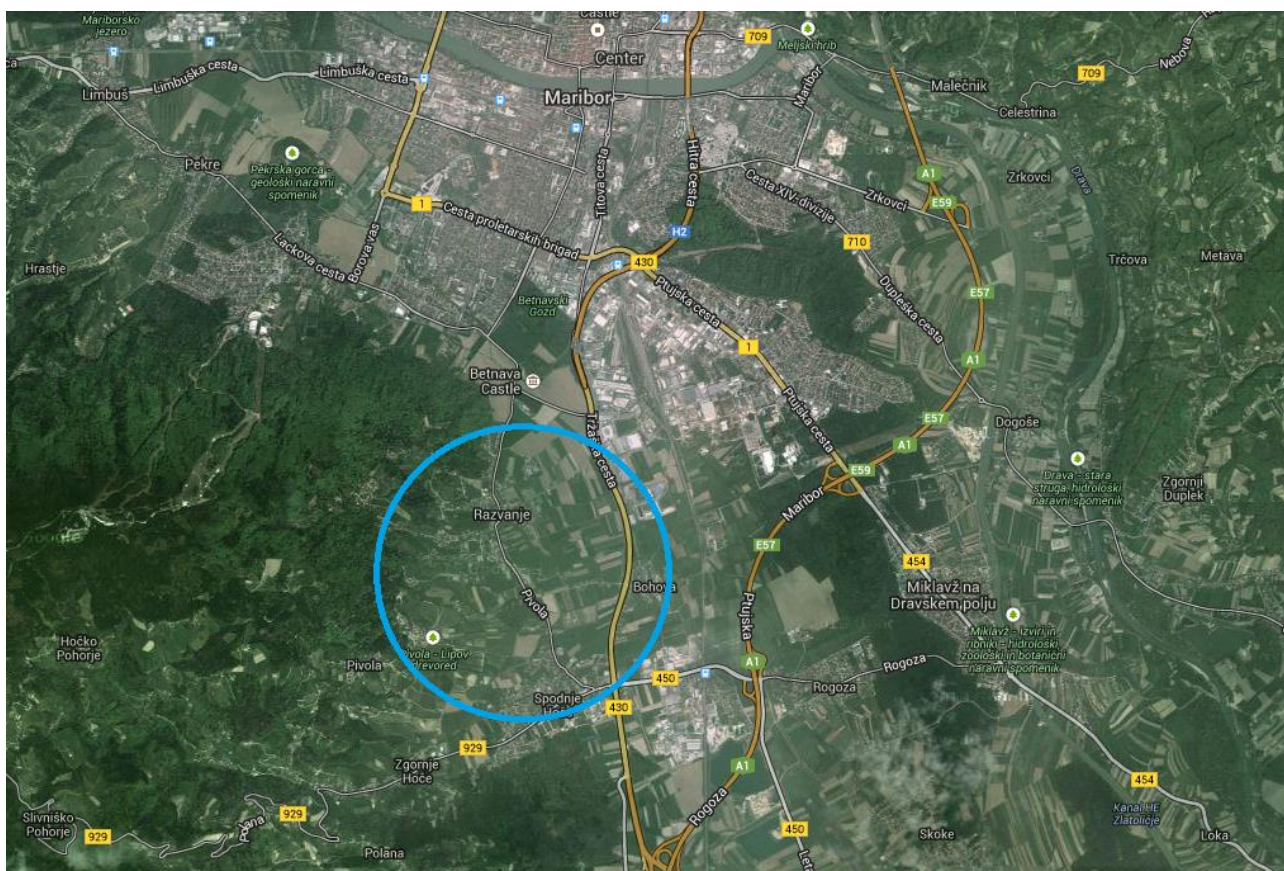
5.2 Temeljne prvine investicije

5.2.1 Predhodno izdelana dokumentacija

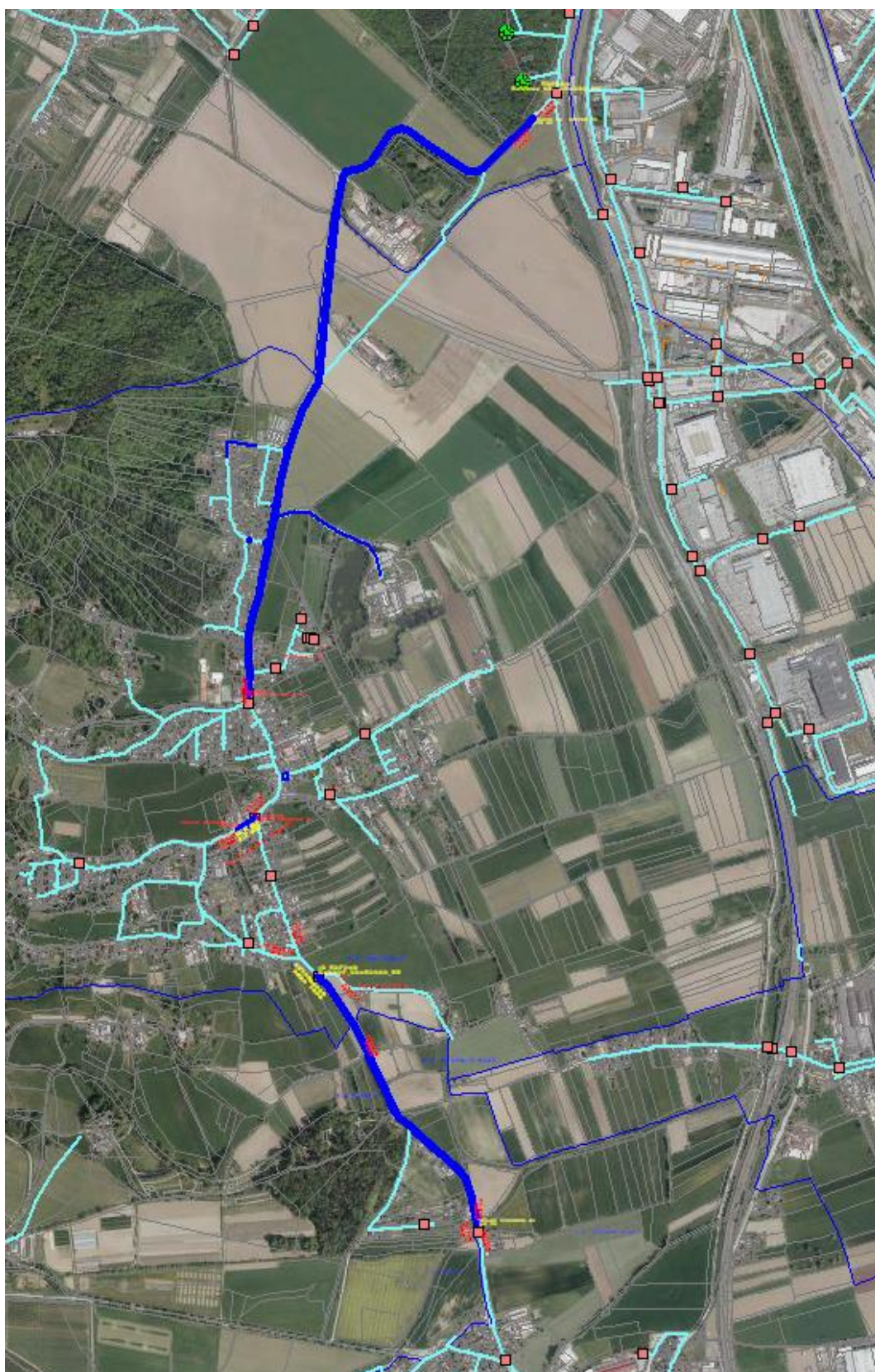
Idejna zasnova - IDZ, Magistralni cevovod Maribor-Hoče, rekonstrukcija azbestno cementnega vodovoda (projektant Mariborski vodovod JP d.d. Maribor, projekt št. 2013/1216, december 2013).

5.2.2 Opis lokacije

Rekonstrukcija magistralnega voda je načrtovana po obstoječi trasi azbestno cementnega cevovoda, deloma v MO Maribor in deloma v Občini Hoče Slivnica.



Slika 6: Lokacija Magistralnega cevovoda Maribor-Hoče – širše (vir: maps.google.com)



Slika 7: Potek magistralnega cevovoda Maribor-Hoče (vir: IDZ Mb vodovod)



V skladu z IDZ je ocenjeno, da bo načrtovana rekonstrukcija izvedena na naslednjih zemljiščih:

k.o. Spodnje Razvanje: 2033, 2024, 2036, 2030, 2125, 2110, 2035, 2136, 2048, 2028, 2098/2

k.o. Razvanje: 1113/1, 113/2, 1113/3, 1113/4, 1208/11, 400, 410, 393/4, 1141/1, 437/1, 393/5, 434/2, 436/1, 391/208, 393/6, 436/1, 391/208, 393/6, *605, *129/1, 436/3, 393/7, 392/1, 401/2, 401/2, 1182, *137, 1104/1, 1031/1, 70/2, 70/4, 1116/3, 70/5, 70/3, 1031/2, 1132/2, 430/2, 430/5, 418, 414, 429/18, 1113/5, 391/253

k.o. Spodnje Hoče: 1, 22/1, 1441/1

Podrobnejši prikaz posegov na zemljišče bo razviden iz naslednje faze projektne dokumentacije.

5.2.3 Opis projekta

Predmet projekta so naslednja dela:

- Zamenjava azbest cementnega AC magistralnega vodovodnega cevovoda na potezi med občino Maribor (k.o. Razvanje) in občino Hoče (k.o. Spodnje Hoče, k.o. Pivola) s kvalitetnejšim materialom NL DN 200 in NL DN 150, ter odsekom NL DN 150 za potrebe funkcionalnega obratovanja in napajanja novega vodohrana VH Razvanje in vodnega vira revitaliziranega vodnjaka s črpališčem Betnava II.
- Izvedba prevezave in priključnega cevovoda PE HD 110 s krajšimi odseki, ki zaključujejo zankasto zasnovano na robnih območjih.
- Izvedba jaškov z regulacijskimi ventili na odcepkih v delitvi II. tlačne cone Razvanje-Hoče z vodnim virom črpališča na vodnjaku Betnava II ter nižje ležečih območij mestne cone.
- Izvedba merilnega mesta (jašek z vso merilno opremo in prenosi oziroma vključitvijo v sistem daljinskega upravljanja) med občinama Maribor-Hoče, za potrebe nadzorstva nad izgubami vode v sistemu.

Predmetna investicija je nadgradnja projekta, ki je v končni fazi realizacije »1. faza magistralnega vodovodnega cevovoda Maribor – Spodnje Hoče – Pivola na območju naselja Razvanje«.

Izhodišča za pripravo projekta so:

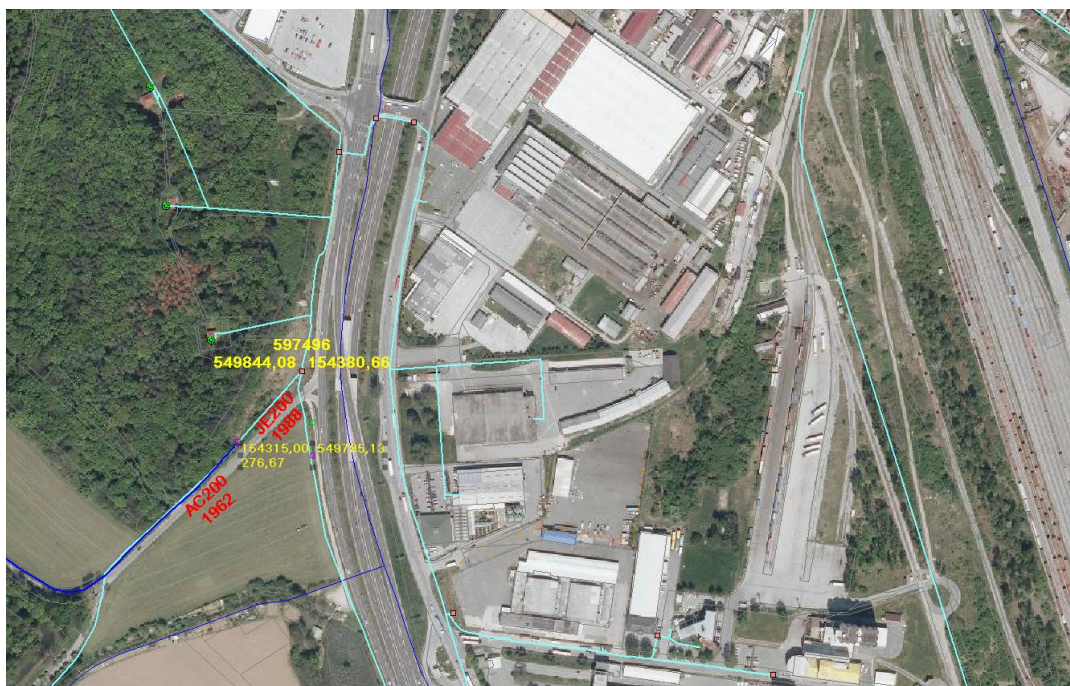
- zagotovitev prebivalcem regije do dostopa do dobre, varne in zanesljive oskrbe s pitno vodo,
- zagotovitev zadostnih količin virov pitne vode in racionalnejšega koriščenja vodnih virov,

- zagotovitev racionalnega povezovanja in racionalnega rabe pitne vode kot naravnega vira,
- zagotovite sistema oskrbe s pitno vodo, v katerega bodo potrošniki imeli zaupanje.

Trasa je razdeljena na 4 dele in sicer:

1. DEL

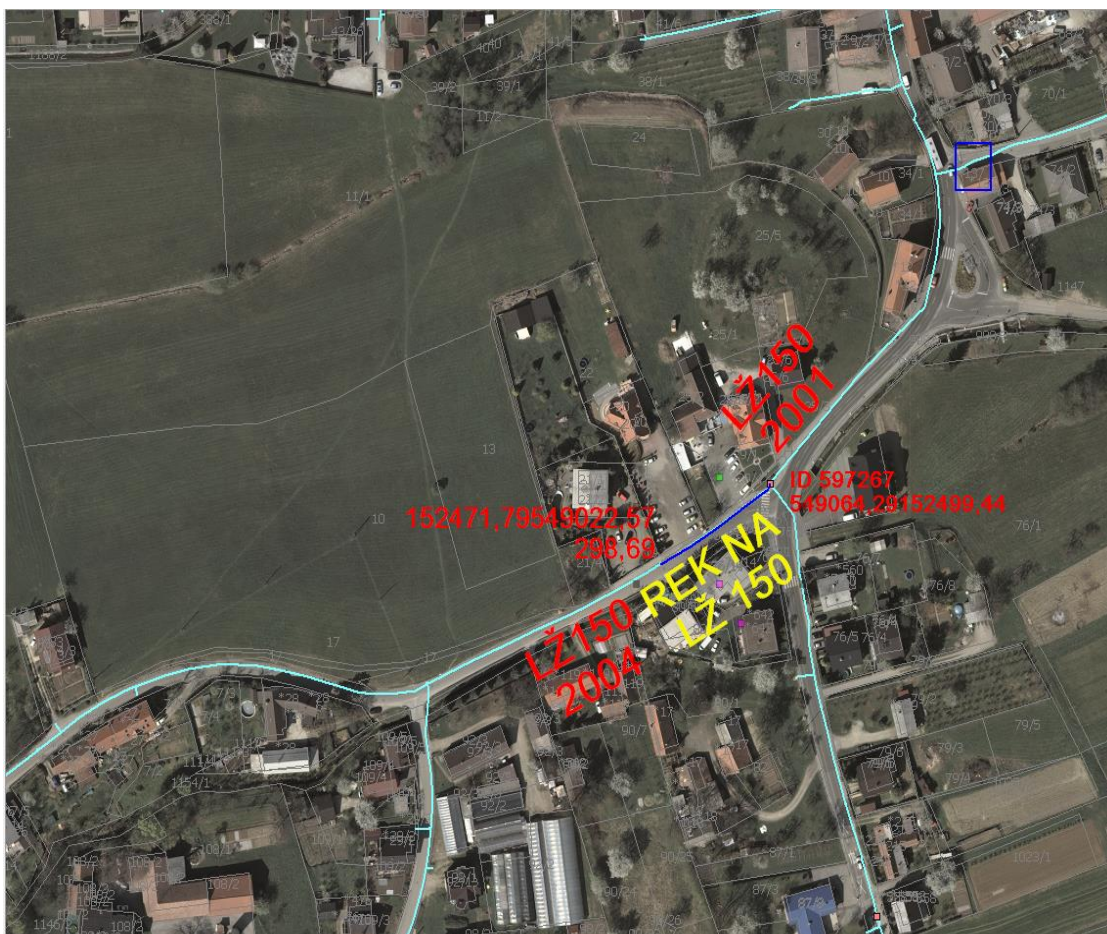
S pričetkom na Streliški cesti (jašek ID 597469) v bližini križišča Tržaške ceste in Streliške ceste nato vzdolž Razvanjske ceste do križišča Razvanjske ceste in Vinogradniške poti (jašek ID 597262) - vse v MO Maribor. Skupna dolžina odseka je 2010 m, obstoječi azbestno cementni cevovod AC 200 se zamenja z NL DN 200.



Slika 8: Mesto priključitve magistralnega voda na obstoječe omrežje (1. DEL - sever)

2. DEL

Trasa poteka v smeri vzhod zahod pretežno po Ulici Janka Sernca (jašek ID 597267). Trasa poteka po MO Maribor. Skupna dolžina odseka je 200 m, obstoječi azbestno cementni cevovod AC 150 se zamenja z NL DN 150.



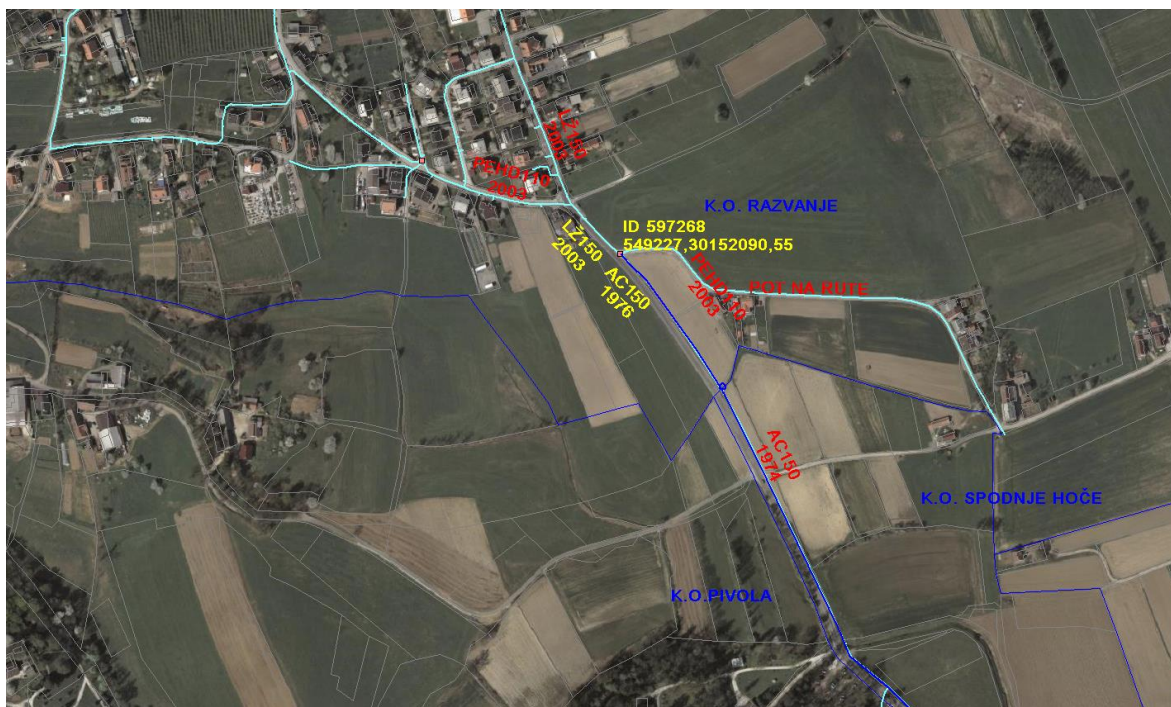
Slika 9: 2. del magistralnega cevovoda, ki poteka po Ulici Janka Serunca

3. DEL

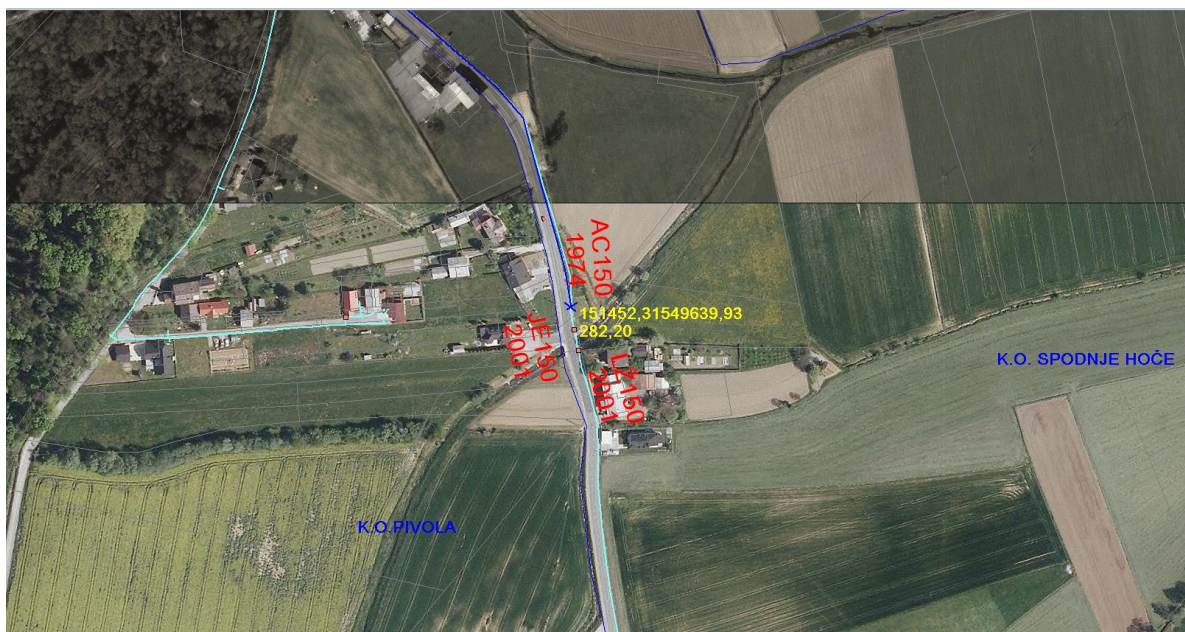
Del cevovoda poteka po cesti Pod pohorjem, zahodno od Razvanjske ceste in del vzhodno od Razvanjske ceste po cesti Pri opekarni do objektov ob jezeru Razvanje. Skupna dolžina sekundarnih odceпов je 200 m, obstoječi azbestno cementni cevovod AC 110 se zamenjajo z PEHD d110. Vse navedeno v MO Maribor.

4. DEL

Južni krak magistralnega cevovoda se priključuje na obstoječe vodovodno omrežje Občine Hoče Slivnica. Trasa cevovoda se prične na križišču Razvanjske ceste in Poti na Rute (jašek ID 597268) in poteka do konca Razvanjske ceste do Pivole do točke prikazane na Sliki 11 (1514512,31; 54939,93). Trasa poteka deloma v MO Maribor in deloma v Občini Hoče Slivnica. Skupna dolžina trase je 630 m. Obstoječi azbestno cementni cevovod DN 150 se zamenja z NL DN 150.



Slika 10: Začetek 3. dela magistralnega cevovoda ob križišču Razvanjske ceste in Poti na Rute



Slika 11: Priključitev 4. dela magistralnega cevovoda na obstoječe omrežje - LŽ 150



5.2.4 Okvirni obseg investicije in specifikacija investicijskih stroškov

Obseg investicijskih del in ocena stroškov je povzeta po idejni zasnovi - IDZ, Magistralni cevovod Maribor-Hoče, rekonstrukcija azbestno cementnega vodovoda (projektant Mariborski vodovod JP d.d. Maribor, projekt št. 2013/1216, december 2013) in obsega:

- vsa gradbeno obrtniška dela, inštalacije in oprema (preddela, zemeljska dela, gradbena dela, montažna dela, strojna in elektro inštalacijska dela in opremo) za odstranitev obstoječih azbestno cementnih cevovodov in zamenjavo z novimi in sicer za izvedbo 2010 m NL DN 200, 200 m NL DN 150, 500 m PEHD d 110 in 630 m NL DN 150 vključno z objekti (BC jaški - 2kom z opremo in PVC vodomernimi jaški 6kom z opremo ter opremo za redukcijo tlaka - 5kom.) in zaključnimi deli (ureditve cestišč in druga zaključna dela);
- ocenjene stroške izdelave projektne dokumentacije (3 % gradbeno obrtniških del),
- ocenjene stroške nadzora nad gradnjo (1,5 % gradbeno obrtniški del),
- stroške raziskav in druge dokumentacije (geodetske storitve, meritve in raziskave, investicijska dokumentacija, razpisna dokumentacija - skupno ocena 15.000 EUR),
- stroški davka na dodano vrednost v višini 22%.

V oceno niso zajeti stroški zemljišč in odškodnin za spremembo namembnosti, saj gre za rekonstrukcijo obstoječih cevovodov. V oceno stroškov niso zajeti stroški financiranja.

Projektantska ocena stroškov (stalne cene, nivo cen december 2013):

PROJEKTANTSKI PREDRAČUN stalne cene januar 2013	vrednost
GOI / Gradbeno obrtniška dela, inštalacije in oprema	
DEL 1: MOM DN 200 S PREVEZAVAMI	
1-NL DN 200 L=2010 m	
Montažna dela	134.740,00 €
Gradbena dela	135.600,00 €
Objekti jašek BC 2.0x2.0x2.0	4.500,00 €



Zaključna dela	3.300,00 €	
SKUPAJ DEL 1	278.140,00 €	
DEL 2: MOM DN 150 S PREVEZAVAMI		
2-NL DN 150 L=200 m		
Montažna dela	23.000,00 €	
Gradbena dela	24.000,00 €	
Elekto in merilna oprema (kom 1)	7.500,00 €	
Objekti: vodomerni jašek PVC fi 2000 (kom 1)	7.500,00 €	
Zaključna dela	1.500,00 €	
SKUPAJ DEL 2	62.000,00 €	
DEL 3: MOM- KROŽNE POVEZAVE IN SEKUNDARNI ODCEPI		
3-PEHD d110 L=500 m		
Montažna dela	28.000,00 €	
Gradbena dela	36.000,00 €	
Objekti: vodomerni jašek PVC fi 2000 (kom 5) z opremo za redukcije tlaka (kom 5)	35.250,00 €	
Zaključna dela	2.100,00 €	
SKUPAJ DEL 3	99.250,00 €	
DEL 4: HOČE - DN 150 S PREVEZAVAMI		
1-NL DN 150 L = 630 m		
Montažna dela	37.000,00 €	
Gradbena dela	40.000,00 €	
OBJEKTI jašek 2.0x2.0x2.0 z opremo	4.500,00 €	
Zaključna dela	1.950,00 €	
SKUPAJ DEL 4	83.450,00 €	
SKUPAJ GOI / DEL 1+2+3+4	522.840,00 €	
P - PROJEKTIRANJE, NADZOR IN DRUGA DOKUMENTACIJA		
Projektna dokumentacija	3%	15.685,20 €
Nadzor	1,50%	7.842,60 €
Druga dokumentacija (raziskave, meritve, geodetski posnetki, investicijska dokumentacija, priprava razpisne dokumentacije)		15.000,00 €
SKUPAJ P		38.527,80 €



Z- STROŠKI ZEMLJIŠČ				
Odkupi zemljišč, služnosti, spremembe namembnosti				0,00 €
SKUPAJ Z				0,00 €
SKUPAJ GOI+P+Z				561.367,80 €
DDV 22%				123.500,92 €
SKUPAJ Z DDV				684.868,72 €

5.3 Skupna ocena investicijskih stroškov in dinamika financiranja

Ocena investicijskih stroškov je povzeta po idejni zasnovi **Idejna zasnova - IDZ**, Magistralni cevovod Maribor-Hoče, rekonstrukcija azbestno cementnega vodovoda (projektant Mariborski vodovod JP d.d. Maribor, projekt št. 2013/1216, december 2013) in prejetih podatkov naročnika (Priloga 5). Celotni stroški investicije so ocenjeni na **561.367,80 € brez DDV** oz. **684.868,72 € z DDV**, od tega znaša 22 % DDV 123.500,92 € (nivo cen december 2013).

Ocena porabe sredstev glede na predvideno dinamiko gradnje (stalne cene, december 2013 z DDV):

že realizirano 2013	2014	2015	skupaj
0,00	684.868,72	0,00	684.868,72

V skladu s predvideno dinamiko se bodo vsa dela realizirala v letu 2014. Stroške bosta financirala MOM in Občino Hoče-Slivnica po naslednjem delilniku:

DELITEV STROŠKOV stalne cene december 2013	vrednost z DDV
MOM	575.289,72 €
OBČINA HOČE-SLIVNICA	109.579,00 €
SKUPAJ	684.868,72 €

5.4 Varstvo okolja



Pričakovani vplivi, ki jih bo nameravana rekonstrukcija povzročila v času gradnje oziroma izvajanja del ter ko bo objekt v uporabi oz. obratovanju so sledeči:

- med gradnjo je pričakovati občasno (neznatno) povečanje vplivov, kot so hrup gradbenih strojev in emisij prašnih delcev, dostop in promet okoli trase med gradnjo,
- vplivi na mehansko odpornost in stabilnost,
- vplivi na higiensko, zdravstveno zaščito in varstvo okolice,
- vplivi na varnosti v uporabi obravnavanega objekta in zaščito požarne varnosti,
- vplivi na varčno rabo in ohranjanje toplote v njih,
- vplivi na hrup v bivalnem okolju.

Posebni omilitveni ukrepi za varstvo okolja v času gradnje in uporabe javne vodne infrastrukture niso potrebni, saj ne bodo prekoračene dopustne mejne vrednosti.

5.5 Kadrovsko-organizacijska shema s prostorsko opredelitvijo

Izdelava projektne dokumentacije in sama izvedba del bosta oddana zunanjim izvajalcem, izbranim v skladu z Zakonom o javnem naročanju, samo vodenje projekta bo investitor oz. soinvestitor zagotovil z obstoječimi kadri oz. z zunanjimi pogodbenimi delavci.

Investicija ne zahteva dodatnih zaposlenih novih delavcev za vzdrževanje vodovodnega omrežja pri javnem podjetju MARIBORSKI VODOVODI JP d.d., ki upravlja sistem vodovodnega omrežja na območju Mestne občine Maribor in Občine Hoče Slivnica.

Število zaposlenih se pri investitorju in soinvestitorju poizvedeni investiciji zaradi same investicije ne bo povečalo. Po izgradnji bodo objekti predani v upravljanje Mariborskemu vodovodu JP d.d..



6 NADALJNJA PRIPRAVA DOKUMENTACIJE

V skladu z 2. odstavkom 4. člena Uredbe o enotni metodologiji za pripravo in obravnavo investicijske dokumentacije na področju javnih financ (Ur.l. RS št. 60/2006, 54/2010) je glede na ocenjeno vrednost investicije potrebno izdelati še investicijski program, študijo izvedbe investicije (lahko tudi del investicijskega programa), poročila o izvajanju investicije in poročilo o spremljanju rezultatov in učinkov.

V skladu z Zakonom o graditvi objektov za predmetno investicijo ni potrebna pridobitev gradbenega dovoljenja. Za realizacijo investicije in vzpostavitev pogojev za delo je potrebno izdelati oz. pridobiti tudi naslednjo projektno dokumentacijo:

- projekt za izvedbo (PZI)
- izvesti recenzijo in morebitno revizijo projektne dokumentacije
- izdelati projekt izvedenih del (PID) in drugo dokumentacijo vezano na dokončanje del

7 ČASOVNI NAČRT

Investitor je do sedaj zagotovil izvedbo sledečih aktivnosti:

- izdelava idejne zasnove,
- izdelava dokumenta identifikacije investicijskega projekta.

Za realizacijo investicije in vzpostavitev pogojev za delo je potrebno izvesti še naslednje faze:

- potrditi dokument identifikacije investicijskega projekta (DIIP),
- izdelava projekta za izvedbo (PZI),
- izvesti recenzijo projektne dokumentacije,
- izdelati in potrditi investicijski program (INVP),
- v skladu z ZJN-2 izdelati razpis za gradnjo in pridobiti izvajalca del,
- v skladu z ZJN-2 izdelati razpis za nadzor in pridobiti izvajalca del,
- izvedba (gradnja) objekta,
- izdelati projekt izvedenih del (PID) in drugo dokumentacijo vezano na dokončanje del,
- izvesti preskusno obratovanje in predati v uporabo.

Podrobnejša dinamika aktivnosti je prikazana v terminskem planu, ki je v prilogi tega dokumenta.



8 PRILOGE

1 - Terminski plan



Priloga 1 – Terminski plan

