



**Mestna občina Maribor**  
Heroja Staneta 1  
2000 Maribor

Maribor 16.06.2016  
Naš znak: DT-

**Zadeva:** Sprejetje cen na podlagi metodologije za oblikovanje cen storitev obveznih občinskih gospodarskih javnih služb varstva okolja

Spoštovani,

V nadaljevanju dopisa vam posredujemo »elaborat« **ELABORAT ODVAJANJA ODPADNE VODE NA OBMOČJU MESTNE OBČINE MARIBOR ZA LETO 2016**

Vlada RS je sprejela Uredbo o metodologiji za oblikovanje cen storitev obveznih občinskih gospodarskih javnih služb varstva okolja (Uradni list RS, št. 87/2012, 109/2012) in določila naslednje pogoje za uveljavitev cen.

Osnova za uveljavitev cen je elaborat, ki je določen z Uredbo o metodologiji za oblikovanje cen storitev obveznih občinskih gospodarskih javnih služb varstva okolja (Uradni list RS, št. 87/2012, 109/2012).

Na podlagi danega vas naprošamo za sprejem in potrditev elaborata, ki je priložen kot priloga danega dopisa skladno **Odlokom o načinu opravljanja lokalne gospodarske javne službe odvajanja in čiščenja komunalne in padavinske odpadne vode v Mestni občini Maribor MUV št. 11/2016.**

Pri odgovoru se prosim sklicujte na naš znak.

S spoštovanjem,

Dejan Tacer

Direktor družbe:

Marko Žula

**S povratnico!**



Mestna Občina Maribor  
Ulica heroja Staneta 1  
2000 Mariboru

Številka:  
Datum:

**ZADEVA:** **ELABORAT ODVAJANJA KOMUNALNE IN PADAVINSKE ODPADNE VODE  
NA OBMOČJU OBČINE MARIBOR ZA LETO 2016**

**PРАВNA PODLAGA:** Zakon o gospodarskih javnih službah /ZGJS/ (Uradni list RS, št. 32/1993, 30/1998-ZZLPP0, 127/2006-ZJZP), Zakon o varstvu okolja /ZVO-1/ (Uradni list RS, št. 39/2006-UPB1, 49/2006-ZMetD, 66/2006 Odl. US: U-I-51/06-10, 33/2007-ZPNačrt, 57/2008-ZFO-1A, 70/2008, 108/2009), Uredba o metodologiji za oblikovanje cen storitev obveznih občinskih gospodarskih javnih služb varstva okolja (Uradni list RS, št. 87/2012, 109/2012)

**PREDLAGATELJ:** **Nigrad d.d., Zagrebška c. 30 - Si - 2000 Maribor**

**PRIPRAVLJAVCI:** **Nigrad d.d., komunalno podjetje**

Elaborat, je določen z Uredbo o metodologiji za oblikovanje cen storitev obveznih občinskih gospodarskih javnih služb varstva okolja (Uradni list RS, št. 87/2012, 109/2012) in vsebuje:

- predračunsko in obračunsko količino opravljenih storitev javne službe za preteklo obračunsko obdobje,
- predračunske in obračunske stroške izvajanja storitev posamezne javne službe za preteklo obračunsko obdobje,
- pojasnila odmikov obračunske cene od predračunske in od potrjene cene storitev posamezne javne službe za preteklo obračunsko obdobje,
- primerjavo obračunskih cen posamezne javne službe, za katero se oblikuje cena, z obračunskimi cenami storitev javne službe na primerljivih območjih,
- potrjenih cen posamezne javne službe, za katero se oblikuje cena, s potrjenimi cenami storitev javne službe na primerljivih območjih,
- primerjavo obračunske cene javne infrastrukture javne službe, za katero se oblikuje cena, s primerljivimi območji, (opomba\*)
- primerjava izvajalca javne službe s povprečjem panoge tiste javne službe, za katero se oblikuje cena, s pomočjo kazalnikov, ki so: pospešena pokritost kratkoročnih obveznosti, gospodarnost poslovanja, povprečna mesečna plača na zaposlenca ki jih objavlja Agencija Republike Slovenije za javnopravne evidence in storitve, pri čemer se za povprečje panoge javne službe odvajanje in čiščenje komunalne in padavinske odpadne vode šteje dejavnost E37 Ravnanje z odplakami,
- predračunsko količino opravljenih storitev javne službe za prihodnje obračunsko obdobje,
- predračunske stroške izvajanja storitev posamezne javne službe za prihodnje obračunsko obdobje,
- obseg poslovno potrebnih osnovnih sredstev za izvajanje storitev posamezne javne službe za preteklo in prihodnje obračunsko obdobje,
- prikaz razdelitve splošnih stroškov v skladu z 10. členom te uredbe za preteklo in prihodnje obračunsko obdobje,
- prihodke, ki jih izvajalec ustvari z opravljanjem posebnih storitev za preteklo in prihodnje obračunsko obdobje,
- donos na vložena poslovno potrebna osnovna sredstva za preteklo in prihodnje obračunsko obdobje,
- število zaposlenih za izvajanje storitev posamezne javne službe za preteklo in prihodnje obračunsko obdobje,

- podatek o višini najemnine za javno infrastrukturo in podatek o njenem deležu, ki se prenese na uporabnike javne infrastrukture,
- stopnjo izkoriščenosti javne infrastrukture, ki je namenjena izvajanju javne službe, in stopnjo izkoriščenosti javne infrastrukture, ki je namenjena za izvajanje posebnih storitev,
- izračun predračunske cene storitev posamezne javne službe za prihodnje obračunsko obdobje in izračun predračunske cene javne infrastrukture ali omrežnine za prihodnje obračunsko obdobje,
- prikaz sodil za razporejanje vseh stroškov in prihodkov po dejavnostih ter po občinah in
- druga razkritja na podlagi Slovenskega računovodskega standarda 35.

## Obrazložitev:

### 1 Uvodna pojasnila

Minister za okolje in prostor je v letu 2012 na podlagi določila tretjega odstavka 149. člena Zakona o varstvu okolja /ZVO-1/ (Uradni list RS, št. 39/2006-UPB1, 49/2006-ZMetD, 66/2006 Odl. US: U-I-51/06-10, 33/2007-ZPNačrt, 57/2008-ZFO-1A, 70/2008) izdal **Uredbo o metodologiji za oblikovanje cen storitev obveznih občinskih gospodarskih javnih služb varstva okolja** (Uradni list RS, št. 87/2012, 109/2012) v nadaljevanju krajše: Uredba), s katerim je določil metodologijo za oblikovanje cen storitev obveznih občinskih gospodarskih javnih služb varstva okolja in druge ukrepe in normative povezane z obračunom cen storitev javnih služb njihovim uporabnikom, ločeno za: odvajanje komunalne in padavinske odpadne vode V skladu z določilom 30. člena navedene uredbe morajo občine svoje predpise uskladiti z določbami te uredbe najkasneje v roku 15. mesecev od začetka veljavnosti uredbe.

V okviru javne službe **odvajanja komunalne in padavinske odpadne vode** se ločeno oblikujejo in obračunavajo cene za storitve javne službe:

- odvajanje komunalne odpadne vode in padavinske odpadne vode z javnih površin,
- odvajanje padavinske odpadne vode s streh,
- storitve, povezane z nepretočnimi greznicami, obstoječimi greznicami in malimi komunalnimi čistilnimi napravami,

#### **Omrežnina vključuje:**

- stroške amortizacije ali najema osnovnih sredstev in naprav, ki so javna infrastruktura,
- stroške zavarovanja infrastrukture javne službe,
- stroške odškodnin, ki vključujejo odškodnine za služnost in povzročeno škodo, povezano z gradnjo, obnovo in vzdrževanjem infrastrukture javne službe, in
- odhodke financiranja v okviru stroškov omrežnine, ki vključujejo obresti in druge stroške, povezane z dolžniškim financiranjem gradnje ali obnove infrastrukture javne službe odvajanja komunalne in padavinske odpadne vode. Pri tem se upošteva višina stroškov na podlagi podpisanih pogodb.

**Predračunska cena opravljanja storitev javne službe je tisti del cene, ki krije stroške opravljanja javne službe.**

V predračunsko ceno opravljanja storitev odvajanja komunalne in padavinske odpadne vode se lahko vključijo le stroški, ki jih je mogoče povezati z opravljanjem storitev javne službe in vključuje naslednje skupine:

- neposredne stroške materiala in storitev,
- neposredne stroške dela,
- druge neposredne stroške,
- splošne (posredne) proizvodne stroške, ki vključujejo stroške materiala, amortizacije poslovno potrebnih osnovnih sredstev, storitev in dela,
- splošne nabavno-prodajne stroške, ki vključujejo stroške materiala, amortizacije poslovno potrebnih osnovnih sredstev, storitev in dela,
- splošne upravne stroške, ki vključujejo stroške materiala, amortizacije poslovno potrebnih osnovnih sredstev, storitev in dela,
- obresti zaradi financiranja opravljanja storitev javne službe, neposredne stroške prodaje,
- druge poslovne odhodke in
- donos iz 16. točke 2. člena te uredbe je donos na vložena poslovno potrebna osnovna sredstva izvajalca je donos izvajalca, ki ne sme presegati pet odstotkov od vrednosti poslovno potrebnih osnovnih sredstev za neposredno opravljanje posamezne javne službe.

Prav tako nova ureditev ne pozna »razlikovanja« med posameznimi skupinami uporabnikov (med gospodarskimi subjekti in gospodinjstvi), kar pomeni, da se ukinja diferencirana cena kot pojem zaračunavanja dobave javne dobrine. S tem se ukinja neposredna pomoč posameznim skupinam uporabnikom, ki pa se prenaša na druge nivoje.

Sočasno z novim načinom obračunavanja cen obveznih občinskih gospodarskih javnih služb varstva okolja je prišlo do še ene spremembe v načinu opravljanja dejavnosti javne službe, in sicer zaradi sprememb v računovodskih standardih, ki po 31.12.2009 ne poznajo več t.i. kategorije »sredstev v upravljanju«. Slednje pomeni, da so morale občine do 31.12.2009 prevzeti vso javno infrastrukturo, ki so jo predhodno prenesle v upravljanje izvajalcem javnih služb (javnim podjetjem in koncesionarjem), nazaj v svoje računovodske evidence, temu primerno pa urediti tudi razmerja z izvajalci javnih služb glede upravljanja in razpolaganja z javno gospodarsko infrastrukturo. Priporočila vladnih služb Ministrstva za finance so napotila, da se kot »primerno« razmerje predlaga najemna pogodba, na podlagi katere bo izvajalec dejavnosti javne službe plačeval lastniku javne infrastrukture (to je občini) »najemnino za uporabo infrastrukture«. Najemnino v svojih členih omenja tudi nov uredba, ki v 30. členu predvideva plačilo »najemnine za uporabo javne infrastrukture«, ki jo je dolžan plačevati izvajalec gospodarske javne službe (koncesionar) občini (koncedentu) in predstavlja namenski prihodek lokalne skupnosti ali interesne zveze občin, če je to tako dogovorjeno, za nove investicije ter investicijska vzdrževalna dela na tisti javni infrastrukturi, za katero je bila zaračunana. Vir za plačilo najemnine predstavlja amortizacijski del omrežnine, ki jo izvajalec javne službe zaračuna uporabnikom, občina in izvajalec pa praviloma letno s pogodbo uredita vsa vprašanja povezana z višino zaračunane omrežnine uporabnikom, plačevanjem najemnine in način ter pogoje njene uporabe.

Občina in izvajalec javne službe skleneta navedeno najemno pogodbo na podlagi določila Uredbe o stvarnem premoženju države in samoupravnih lokalnih skupnosti Ur.l. RS, št. 34/2011 neposredno. V tej zvezi pa moramo opomniti, da mora biti premoženje občine, ki je predmet razpolaganja pred izvedbo postopka sklenitve neposredne pogodbe o najemu infrastrukture ocenjeno. Pred razpolaganjem s posameznim nepremičnim premoženjem občine (infrastrukturni objekti in naprave) mora njegovo vrednost oceniti pooblaščen ocenjevalec. Pred razpolaganjem s posameznim premičnim premoženjem občine, katerega vrednost je izkustveno višja od 2.000 EUR, mora njegovo vrednost prav tako oceniti pooblaščen cenilec (16. člen Zakona o stvarnem premoženju države, pokrajin in občin /ZSPDPO/ (Uradni list RS, št. 86/2010)). Pred razpolaganjem (sklenitvijo neposredne pogodbe o najemu) s stvarnim premoženjem občine (infrastrukturnimi objekti in napravami) mora občinski svet občine, v skladu z določili navedenega ZSPDPO, na predlog organa, pristojnega za izvrševanje proračuna občine, torej župana, sprejeti letni načrt pridobivanja in razpolaganja z nepremičnim premoženjem občine. Občinski svet pa lahko določi, da sprejme naveden letni načrt za pridobivanje in razpolaganje z nepremičninami občine pod določeno vrednostjo organ, pristojen za izvajanje občinskega proračuna (župan) (11. člen ZSPDPPO). Vsebinsko in postopek sprejemanja letnega načrta pridobivanja in razpolaganja z nepremičnim premoženjem je predpisala Vlada RS z navedeno Uredbo o razpolaganju s stvarnim premoženjem države, pokrajin in občin. Na podlagi navedenega letnega načrta pa mora župan sprejeti posamični program ravnanja s stvarnim premoženjem občine, s katerim določi zlasti ekonomsko utemeljenost ravnanja, predmet, obseg in metode ravnanja s posameznim stvarnim premoženjem.

2. Predračunska in obračunska količina opravljenih storitev javne službe za preteklo obračunsko obdobje ter predračunski in obračunski stroški izvajanja storitev posamezne javne službe za preteklo obračunsko obdobje

Tabela: 1

		Obračunska količina od I. do XII. 2012					
ODVAJANJE		Gospodarstvo		Gospodinjstvo		Skupaj	
OBČINA		m3	EUR	m3	EUR	m3	EUR
Maribor		1.873.603	735.573	4.151.448	661.412	6.025.051	1.396.985
		Predračunska količina od I. do XII. 2012*					
ODVAJANJE		Gospodarstvo		Gospodinjstvo		Skupaj	
OBČINA		m3	EUR	m3	EUR	m3	EUR
Maribor		1.915.253	751.928	4.111.319	654.933	6.026.572	1.406.861
		Obračunska količina od I. do XII. 2013					
ODVAJANJE		Gospodarstvo		Gospodinjstvo		Skupaj	
OBČINA		m3	EUR	m3	EUR	m3	EUR
Maribor		1.799.567	706.597	4.083.926	650.643	5.883.493	1.357.240
		Predračunska količina od I. do XII. 2013*					
ODVAJANJE		Gospodarstvo		Gospodinjstvo		Skupaj	
OBČINA		m3	EUR	m3	EUR	m3	EUR
Maribor		1.854.687	728.129	4.088.774	651.431	5.943.461	1.379.561
		Obračunska količina od I. do XII. 2014					
ODVAJANJE		Gospodarstvo		Gospodinjstvo		Skupaj	
OBČINA		m3	EUR	m3	EUR	m3	EUR
Maribor		1.650.567	662.424	3.947.045	629.918	5.597.612	1.292.342
		Predračunska količina od I. do XII. 2014*					
ODVAJANJE		Gospodarstvo		Gospodinjstvo		Skupaj	
OBČINA		m3	EUR	m3	EUR	m3	EUR
Maribor		1.799.567	760.490	4.083.926	650.659	5.883.493	1.411.149
		Obračunska količina od I. do XII. 2015					
ODVAJANJE		Gospodarstvo		Gospodinjstvo		Skupaj	
OBČINA		m3	EUR	m3	EUR	m3	EUR
Maribor		1.760.278	699.570	4.028.864	641.963	5.789.142	1.341.532
		Predračunska količina od I. do XII. 2015*					
ODVAJANJE		Gospodarstvo		Gospodinjstvo		Skupaj	
OBČINA		m3	EUR	m3	EUR	m3	EUR
Maribor		1.650.567	662.424	3.947.045	629.918	5.597.612	1.292.342

\*Osnova za predračunsko količino je plan podjetja Nigrad d.d. v letu 2012,2013,2014,2015

Tabela 1. a

OBČINA MARIBOR	Predračunsko od I. do XII. 2013	
	OCENA OBRATOVANJA	ČRPANJE GREZNIC
	10 kom*	639 kom*
OBČINA MARIBOR	Realizacija od I. do XII. 2013	
	OCENA OBRATOVANJA	ČRPANJE GREZNIC
	11 kom	164 kom
OBČINA MARIBOR	Predračunsko od I. do XII. 2013	
	OCENA OBRATOVANJA	ČRPANJE GREZNIC
	20 kom*	410 kom*
OBČINA MARIBOR	Realizacija od I. do XII. 2013	
	OCENA OBRATOVANJA	ČRPANJE GREZNIC
	16 kom	331 kom
OBČINA MARIBOR	Predračunsko od I. do XII. 2014	
	OCENA OBRATOVANJA	ČRPANJE GREZNIC
	20	273
OBČINA MARIBOR	Realizacija od I. do XII. 2014	
	OCENA OBRATOVANJA	ČRPANJE GREZNIC
	33	260
OBČINA MARIBOR	Predračunsko od I. do XII. 2015	
	OCENA OBRATOVANJA	ČRPANJE GREZNIC
	50	1128
OBČINA MARIBOR	Realizacija od I. do XII. 2015	
	OCENA OBRATOVANJA	ČRPANJE GREZNIC
	35	411

### 3. Pojasnila odmikov obračunske cene od predračunske in od potrjene cene storitev posamezne javne službe za preteklo obračunsko obdobje

Cene storitve javne službe odvajanja komunalnih in padavinskih vod ter omrežnina so bile do 31. 12. 2012 z vladno Uredbo o določitvi najvišjih cen komunalnih storitev zamrznjene.

Cene odvajanja so od 1. 1. 2013 v izključni pristojnosti lokalnih skupnosti (Uredba o metodologiji za oblikovanje cen storitev obveznih občinskih gospodarskih javnih služb varstva okolja Ur.l. RS, št. 87/2012), pri čemer so, ne glede na 28. 7. 2012 sprejeti sklep o potrditvi cene odvajanja komunalnih in padavinskih vod v Mestni občini Maribor (MUV št. 16/2012), z Uredbo o metodologiji za oblikovanje cen storitev obveznih občinskih gospodarskih javnih služb varstva okolja (Ur.l. RS št. 109/2012) cene odvajanja odpadnih komunalnih in padavinskih voda ponovno omejene.

Hkrati moramo poudariti, da je Mestni svet mestne občine Maribor dne 8. 1. 2013 sprejel sklep o zamrznitvi cen komunalnih storitev (MUV št. 1/2013), s katerim so bile cene nadalje zamrznjene do 31. 3. 2013, dne 29.04.2013 je navedeni sklep podaljšal do 30.06.2013 (MUV št. 9/2013, nadalje je Mestni svet sklep o zamrznitvi cen komunalnih storitev dne 20.06.2013 ponovno podaljšal do 30.09.2013 (MUV 12/2013). Dne 30.09.2013 je Mestni svet ponovno podaljšal sklep o zamrznitvi cen komunalnih storitev do 31.12.2013 (MUV 16/2013). Ker potrjene cene presegajo zakonsko omejeni 30% dvig je za uveljavitev slednjih, tudi ko le te več ne bodo oz. niso zamrznjene, možno uveljaviti le s sprejemom ustreznega elaborata.

Zaradi zgoraj navedenih dejstev cene odvajanja še vedno ostajajo na ravni zadnje uskladitve cen v letu 2004, oz. natančneje so cene odvajanja v Mariboru enake že vse od 1. 3. 2004. Mestna občina Maribor je dne 31.3.2013 sprejela sklep o potrditvi cen komunalnih storitev obveznih občinskih gospodarskih javnih služb varstva okolja za ravnanje z odpadki in oskrbo s pitno vodo v Mestni občini Maribor MUV št. 7/2014 s čemer je v 7. členu določila z uveljavitvijo tega sklepa preneha veljati Sklep o potrditvi cene odvajanja komunalnih in padavinskih odpadnih vod (MUV št. 16/2012).

Obstoječe oziroma veljavne cene so še vedno diferencirane kar je v neskladju z veljavno zakonodajo, ki pa zagotavlja po naših izkušnjah in strokovnih normativih le do 16 % predvidenega potrebnega standarda vzdrževanja. Slednje pomeni, da ustvarjeni prihodki iz naslova odvajanja odpadnih voda pri trenutno veljavni ceni ne zagotavljajo varnega in stabilnega delovanja kanalizacijskega omrežja. V nadaljevanju prikazujemo program dela na podlagi razpoložljivih sredstev in realno potreben letni obseg del na kanalizacijskem omrežju skladno z veljavno Koncesijsko pogodbo za izvajanje gospodarske javne službe.

Tabela 3.

Opis dela 2013	Dolžine, število del na razpoložljivih sredstev	Potreben letni obseg del na podlagi potreb	Dosežen standard storitve na podlagi razpoložljivih sredstev
Čiščenje kanalizacije	19.363 metrov	108.670 metrov	14%
Snemanje kanalizacije	11.048 metrov	108.670 metrov	11%
Čiščenje črpališč in razbremenilnih objektov	500,5 ur	3.708 ur	17%
Ročna in strojno čiščenja mrež in prelivnih robov ter vzdrževalna dela na objektih črpališč in razbremenilnikov	11.680,75 ur / 1.875 ur	28.101 ur/ 1875 ur	45%
Deratizacija	2x na leto	2x na leto	100%
Odvoz peska	278.056,02 m <sup>3</sup> peska	1.000.000 m <sup>3</sup>	27%
Sanacija pokrova	177 sanacijskih del	200 sanacijskih del	88,5%

Redno vzdrževanje kanalizacijskega omrežja v letu 2013



Tabela 3a.

Opis dela 2014	Dolžine, število del na razpoložljivih sredstev	Potreben letni obseg del na podlagi potreb	Dosežen standard storitve na podlagi razpoložljivih sredstev
Čiščenje kanalizacije	18.247 metrov	102.574 metrov	18 %
Snemanje kanalizacije	11.919 metrov	102.574 metrov	12 %
Strojno čiščenje črpališč 25 objektov 8 ur na teden	3.772,75 ur	2.400 ur	157%
Ročno čiščenje mrež in prelivnih robov ter vzdrževalna dela na objektih črpališč, merskih objektov in razbremenilnikov 61 objektov-40 ur na teden na objekt	23.611,25 ur	29.280 ur	80 %
Deratizacija	2x na leto	3x na leto	66 %
Odvoz peska	402.580 m <sup>3</sup> peska	1.000.000 m <sup>3</sup>	40 %
Sanacije pokrovov	148 sanacijskih del	200 sanacijskih del	74%

Redno vzdrževanje kanalizacijskega omrežja v letu 2014

Tabela 3b.

Opis dela 2015	Dolžine, število del na razpoložljivih sredstev	Potreben letni obseg del na podlagi potreb	Dosežen standard storitve na podlagi razpoložljivih sredstev
Čiščenje kanalizacije	23.730 metrov	102.954 metrov	23 %
Snemanje kanalizacije	12.393 metrov	102.574 metrov	12 %
Strojno čiščenje črpališč 25 objektov 8 ur na teden	971,5 ur	2.400 ur	40 %
Ročno čiščenje mrež in prelivnih robov ter vzdrževalna dela na objektih črpališč, merskih objektov in razbremenilnikov 61 objektov-40 ur na teden na objekt	27.374 ur	10.000 ur	273 %
Deratizacija	2x na leto	3x na leto	66 %
Odvoz peska	253.190 m <sup>3</sup> peska	1.000.000 m <sup>3</sup>	25 %
Sanacije pokrovov	108 sanacijskih del	200 sanacijskih del	74%

Redno vzdrževanje kanalizacijskega omrežja v letu 2015

Kot že zgoraj navedeno je potrebno opozoriti, da skladno z 12. členom Uredbe o metodologiji za oblikovanje cen storitev obveznih občinskih gospodarskih javnih služb varstva okolja Ur.l. RS, št. 87/2012 cena posamezne storitve javnih služb med uporabniki ali skupinami uporabnikov ne sme biti različna, kadar imajo uporabniki storitve posamezne gospodarske javne službe v posamezni občini istega izvajalca in je z avtorjem navedenega trenutna ureditev neskladna z veljavno zakonodajo.

## II. Cena omrežnine

Z uveljavitvijo nove metodologije - Uredba o metodologiji za oblikovanje cen storitev obveznih občinskih gospodarskih javnih služb varstva okolja Ur.l. RS, št. 87/2012) - je v 20. členu predvideno plačilo t.i. najemnine za uporabo javne infrastrukture, ki jo je dolžan plačevati izvajalec gospodarske javne službe lastniku infrastrukture oz. občini ter predstavlja le ta namenski prihodek lokalne skupnosti za izvajanje investicij in investicijskih vzdrževalnih del na tisti javni infrastrukturi, za katero je bila zaračunana. Vir najemnine je omrežnina, ki se določi na podlagi Uredbe o metodologiji za oblikovanje cen storitev obveznih občinskih gospodarskih javnih služb varstva okolja Ur.l. RS, št. 87/2012.

Zaradi neuveljavitve omrežnine v letu 2013, 2014, 2015 je občina Maribor iz tega naslova izgubila vir - najemnino za infrastrukturo, ki se bi uporabila za razširitev in obnovo kanalizacijskega sistema v višini cca. 1.600.000,00 €.

Leto	Metrov kanalizacije v Mariboru	Najemnina v €	Povprečna amortizacijska stopnja	Potreba po investicijskem vzdrževanju v m
2013	439 856	1.612.374 €	2 %	8.797 m
2014	448.472	1.590.946 €	2 %	8.969 m
2015	453.703	1.425.571 €	2 %	9.074 m

Ustrezna infrastruktura je predpogoj, da lahko komunalna podjetja svoje delo opravljajo kakovostno in uporabnikom nudijo enako ali boljšo raven storitev na tem področju. Zato je v skladu z uredbo (Uredba o metodologiji za oblikovanje cen storitev obveznih občinskih gospodarskih javnih služb varstva okolja Ur.l. RS, št. 87/2012) potrebno poleg cene storitve javne službe, uvesti ceno omrežnine, ki bi pokrivala stroške najemnine javne infrastrukture, katera je potrebna za izvajanje javne službe.

### PRIMERJAVE PO 9. ČLENU ELABORATA

4. Primerjavo obračunskih cen posamezne javne službe, za katero se oblikuje cena, z obračunskimi cenami storitev javne službe na primerljivih območjih

5. primerjavo potrjenih cen posamezne javne službe, za katero se oblikuje cena, s potrjenimi cenami storitev javne službe na primerljivih območjih,

6. Primerjavo obračunske cene javne infrastrukture javne službe, za katero se oblikuje cena, s primerljivimi območji

Pri določitvi primerljivih območij se upoštevajo zlasti geografske, poselitvene in oskrbovalne značilnosti območja, pri čemer Uredba o metodologiji za oblikovanje cen storitev obveznih občinskih gospodarskih javnih služb varstva okolja (Uradni list RS, št. 87/2012) v 27. členu (vsebina elaborata) opredeljuje:

Ministrstvo za kmetijstvo in okolje je dne 18.04.2014 predstavilo primerljiva območja in povprečne potrjene, zaračunane in obračunske cene storitev obveznih občinskih gospodarskih javnih služb varstva okolja. V. d. generalnega direktorja Direktorata za vode in investicije dr. Boštjan Petelinc s sodelavci, je ob predstavitvi poudaril, da je MKO moralo dokument objaviti na podlagi Uredbe o metodologiji za oblikovanje cen storitev obveznih občinskih gospodarskih javnih služb varstva okolja. Dokument je objavljen na spletni strani MKO ([www.mko.gov.si](http://www.mko.gov.si)).

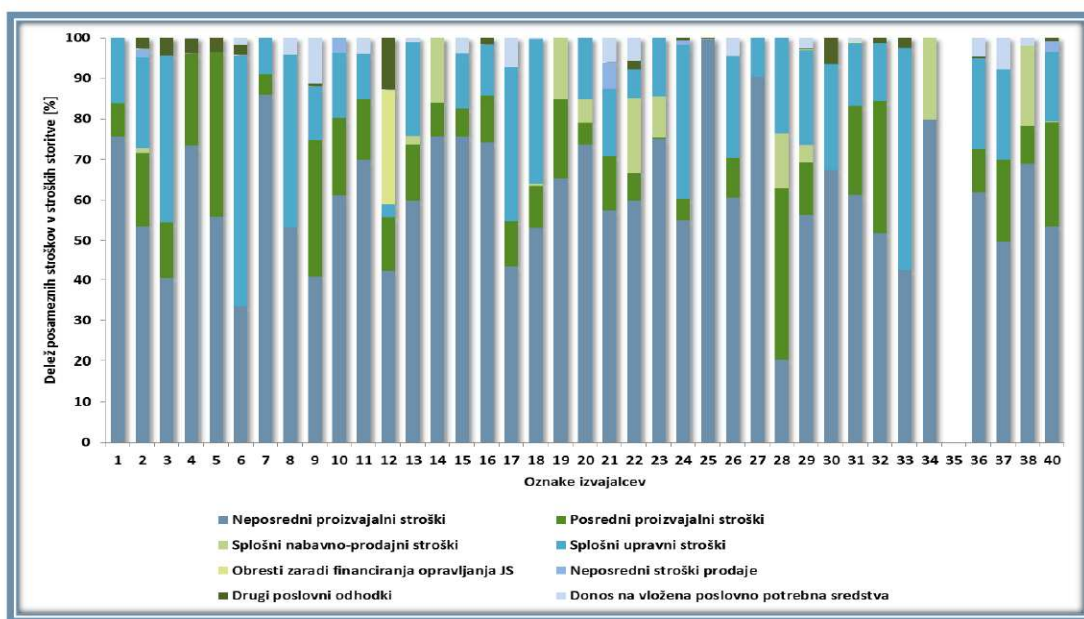
[http://www.mko.gov.si/nc/si/medijsko\\_sredisce/novica/article/1328/7311/](http://www.mko.gov.si/nc/si/medijsko_sredisce/novica/article/1328/7311/)

Primerljiva območja so prav tako dosegljiva na naslednji spletni povezavi: [http://www.mop.gov.si/fileadmin/mop.gov.si/pageuploads/podrocja/odpadki/primerljiva\\_obmocja\\_gjsvo\\_2014.pdf](http://www.mop.gov.si/fileadmin/mop.gov.si/pageuploads/podrocja/odpadki/primerljiva_obmocja_gjsvo_2014.pdf)

Številka dokumenta: Številka: 007-373/2015/8 z dne 23.10.2015 [www.mop.gov.si](http://www.mop.gov.si) in je priloga danega elaborata.



## STRUKTURA OBRAČUNSKE CENE IZVAJANJA STORITEV

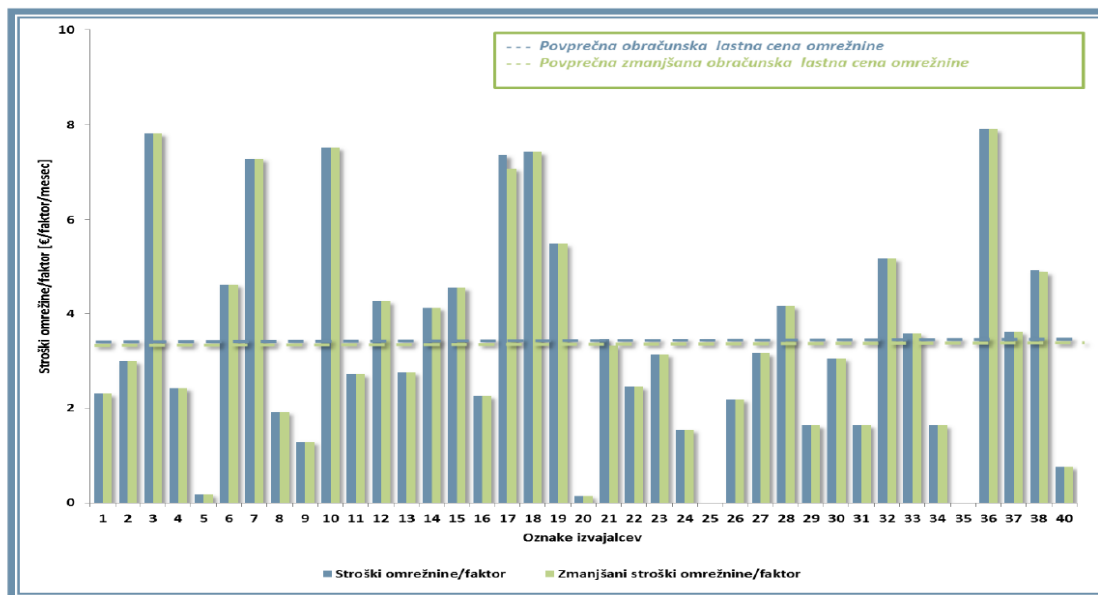


Slika 1 Struktura obračunske cene izvajanja storitve

INŠTITUT ZA JAVNE SLUŽBE

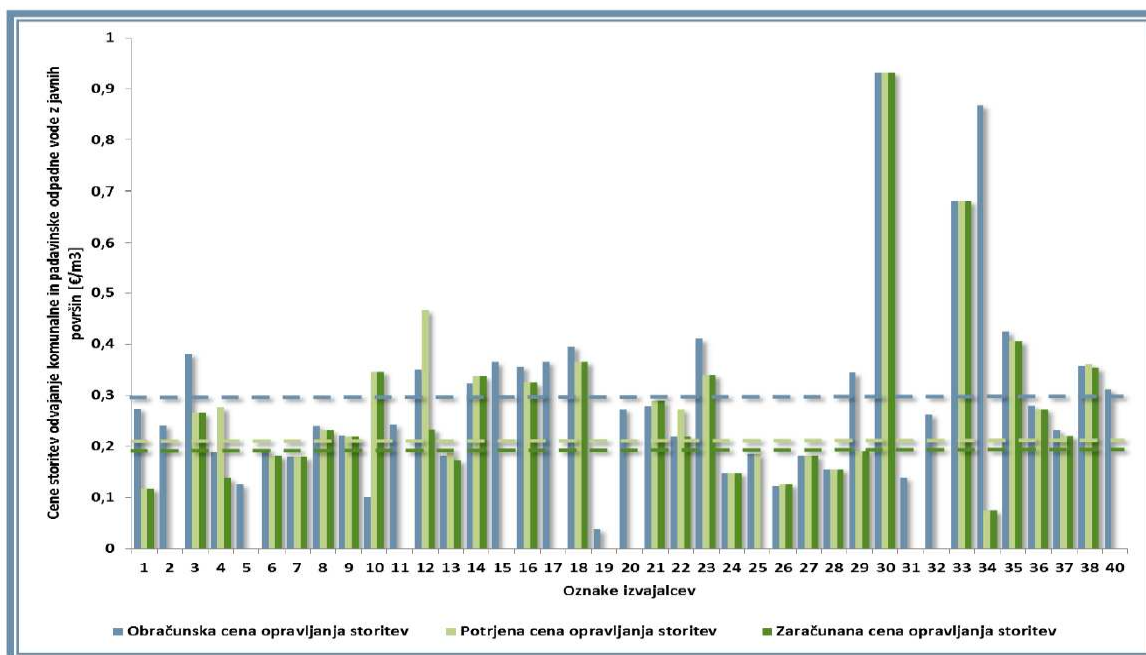


## STROŠKI (ZMANJŠANI) OMREŽNINE



Slika 2 Omrežnina

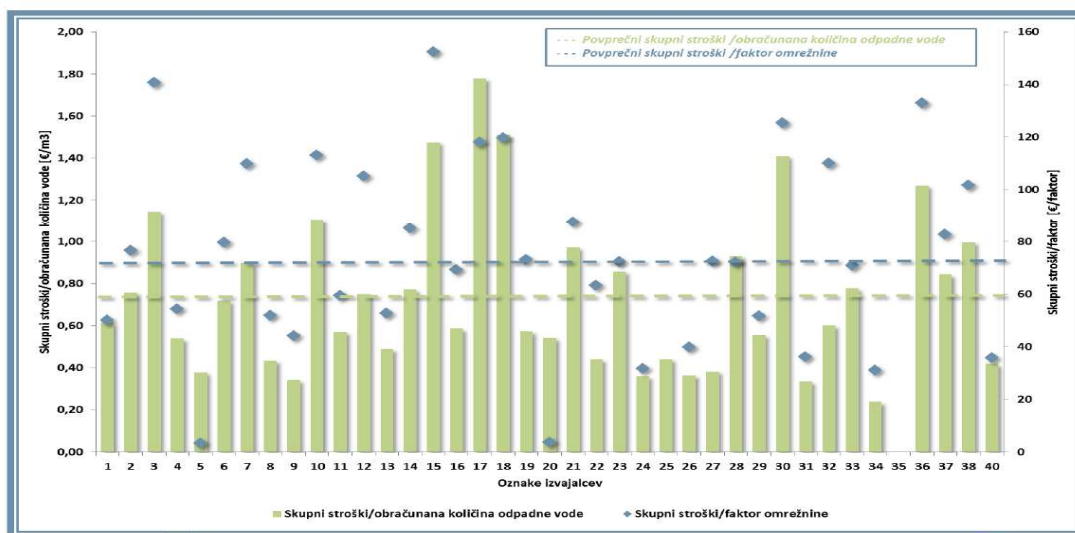
# OBRAČUNSKA, POTRJENA IN ZARAČUNANA CENA IZVAJANJA STORITEV



INŠTITUT ZA JAVNE SLUŽBE

Slika 3 Obračunska, potrjena in zaračunana cena izvajanja storitev

# SKUPNI STROŠKI STORITVE NA OBRAČUNANO KOLIČINO OZ. FAKTOR OMREŽNINE



INŠTITUT ZA JAVNE SLUŽBE

Slika 4 skupni stroški storitve na obračunano, količino oz. faktor omrežnine

Vir: Interno gradivo inštitut za javne službe 16.5.2016 Nigrad d.d. št. 32

7. Primerjava izvajalca javne službe s povprečjem panoge tiste javne službe, za katero se oblikuje cena, s pomočjo kazalnikov, ki so: pospešena pokritost kratkoročnih obveznosti, gospodarnost poslovanja, povprečna mesečna plača na zaposlenca in ki jih objavlja Agencija Republike Slovenije za javnopravne evidence in storitve, pri čemer se za povprečje panoge javne službe odvajanje in čiščenje komunalne in padavinske odpadne vode šteje dejavnost E 37.000

#### A. Pospešena pokritost kratkoročnih obveznosti

**KRATKOROČNE OBVEZNOSTI** so obveznosti v zvezi s financiranjem lastnih sredstev, ki zapadejo v plačilo v obdobju, krajšem od leta dni. Pri sestavljanju bilance stanja se mednje vštevata tudi del dolgoročnih obveznosti, ki je že zapadel v plačilo, a še ni plačan, in del dolgoročnih obveznosti, ki zapade v plačilo v obdobju do leta dni po datumu bilance stanja. Zajemajo obveznosti, vključene v skupine za odtujitev, kratkoročne finančne obveznosti in kratkoročne poslovne obveznosti.

**Obveznosti, vključene v skupine za odtujitev** so obveznosti, vključene v skupino sredstev, ki bo odtujena s prodajo ali kako drugače, in kjer bodo obveznosti, neposredno povezane s temi sredstvi, tudi prenesene v transakciji.

**Kratkoročne finančne obveznosti** so dobljena kratkoročna posojila na podlagi posojilnih pogodb in izdani kratkoročni vrednostni papirji razen čekov, ki se štejejo kot odbitna postavka pri denarnih sredstvih.

**Kratkoročne poslovne obveznosti** so obveznosti (dolgovi), povezani s poslovanjem, in ne s financiranjem ali naložbenjem. To so kratkoročni dobaviteljski krediti, kratkoročne obveznosti do zaposlencev, kratkoročne obveznosti do države iz naslova davkov, kratkoročne obveznosti v zvezi z razdelitvijo poslovnega izida itd. Posebna vrsta kratkoročnih poslovnih obveznosti so obveznosti do kupcev za dobljene predujme pa tudi za prejete kratkoročne varščine. Obstajajo tudi kratkoročni dolgovi prevzeti od drugih oseb.

**KRATKOROČNE PASIVNE ČASOVNE RAZMEJITVE** so obveznosti, ki se bodo po predvidevanjih pojavili v letu dni in katerih nastanek je verjeten, velikost pa zanesljivo ocenjena. Oblikujejo se za vnaprej pričakovane stroške oziroma odhodke ali za kratkoročno odložene prihodke. Tak primer so stroški kala, razsipa, uničenja in loma ali pa neposredni stroški nabave blaga. Kratkoročno odloženi prihodki pa nastajajo, če so storitve že zaračunane ali celo plačane, a še niso opravljene (na primer vnaprej plačana najemnina, šolnina, naročnina itd.). Posebej se izkazuje DDV od danih predujmov.

Tabela: 4 in 5 Kratkoročne obveznosti

KRATKOROČNE OBVEZNOSTI DELEŽ V %	Nigrad d.d.	Primerljiva panoga E 37
	36,2 %	21,6 %

Vir: <https://www.ajpes.si/fipo>

## B. Gospodarnost poslovanja

### KAZALNIKI GOSPODARNOSTI

Kazalniki gospodarnosti (ekonomičnosti) so kazalniki poslovne uspešnosti in pojasnjujejo dosežene poslovne rezultate glede na vložene prvine poslovnega procesa.

#### 1. CELOTNA GOSPODARNOST

$$\text{celotna gospodarnost} = \frac{\text{skupni prihodki}}{\text{skupni odhodki}}$$

Kazalnik najbolj nazorno odraža razkorak med doseženimi prihodki in prikazanimi odhodki. Poslovni subjekt je poslovno uspešnejši, če je vrednost kazalnika večja od 1, pod pogojem, da hkrati izkazuje čisti dobiček. V tem primeru je na denarno enoto skupnih odhodkov dosegla več denarnih enot skupnih prihodkov. Ko je obračunan davek od dobička večji od razlike med skupnimi prihodki in skupnimi odhodki, je lahko vrednost kazalnika prav tako pozitivna, čeprav ni izkazane čiste izgube. Pri presoji tega kazalnika je potrebno upoštevati še kritje morebitne izgube iz preteklih let.

#### 2. GOSPODARNOST POSLOVANJA

$$\text{gospodarnost poslovanja} = \frac{\text{prihodki iz poslovanja}}{\text{odhodki iz poslovanja}}$$

Kazalnik odraža razmerje med ustvarjenimi prihodki in povzročenimi odhodki iz poslovanja. Večja kot je vrednost kazalnika, uspešnejše je poslovanje, seveda pod pogojem, izkazanega čistega dobička. V primeru negativnega rezultata iz poslovanja je vrednost kazalnika manjša od 1.

#### 3. ČISTA DOBIČKOVNOST PRIHODKOV

$$\text{čista dobičkovnost prihodkov} = \frac{\text{čisti dobiček / čista izguba}}{\text{skupni prihodki}}$$

Kazalnik kaže, koliko čistega dobička oziroma čiste izgube je bilo doseženo v skupnih prihodkih. Pri poslovno uspešnem poslovnem subjektu, ki izkazuje čisti dobiček, je koeficient večji. Pri poslovanju z izgubo, je vrednost kazalnika negativna.

#### 4. DOBIČKOVNOST POSLOVNIH PRIHODKOV

$$\text{dobičkovnost poslovnih prihodkov} = \frac{\text{dobiček iz poslovanja / izguba iz poslovanja}}{\text{prihodki iz poslovanja}}$$

Ta kazalnik kaže, kolikšen izid iz poslovanja izkazuje poslovni subjekt na denarno enoto poslovnih prihodkov. Če izkazuje večje poslovne odhodke kot je ustvaril poslovnih prihodkov, je vrednost kazalnika negativna. Indikator poslovne uspešnosti je tako čim višji pozitivni rezultat. Hkrati pa je potrebno opozoriti, da je kljub pozitivni vrednosti tega kazalnika izkazana čista izguba, v primeru negativnega finančnega in/ali drugih odhodkov.

#### 5. ČISTA DOBIČKOVNOST POSLOVNIH PRIHODKOV

$$\text{čista dobičkovnost poslovnih prihodkov} = \frac{\text{čisti dobiček / čista izguba}}{\text{prihodki iz poslovanja}}$$

Koeficient izkazuje dosežen čisti poslovni izid na denarno enoto doseženih poslovnih prihodkov. V primeru izkazane čiste izgube poslovnega leta, ima kazalnik negativno vrednost. Če ni izkazane prenesene izgube iz preteklih let, je primerneje upoštevati bilančni dobiček oziroma bilančno izgubo. Večja kot je pozitivna vrednost kazalnika, bolj uspešen je poslovni subjekt. Pri podrobnejši presoji uspešnosti poslovanja ter ugotavljanju dejavnikov, ki vplivajo na takšno poslovanje, pa je v tej povezavi primerno upoštevati še kazalnik čiste donosnosti kapitala (čista donosnost kapitala je zmnožek kazalnikov čiste dobičkovnosti prihodkov, proizvodnosti sredstev ter razmerja med sredstvi in kapitalom).

Tabela: 6. Kazalniki gospodarnosti

KAZALNIKI GOSPODARNOSTI	Nigrad d.d.	Primerljiva panoga E 37
Celotna gospodarnost	1,00	1,04
Gospodarnost poslovanja	1,01	1,05
Čista dobičkovnost prihodkov	0,004	0,036
Dobičkovnost poslovnih prihodkov	0,012	0,05
Čista dobičkovnost poslovnih prihodkov	0,004	0,036

Vir: <https://www.ajpes.si/fipo>

### Povprečna mesečna plača

#### POVPREČNA MESEČNA PLAČA NA ZAPOSLENCA

(stroški plače / število mesecev poslovanja)

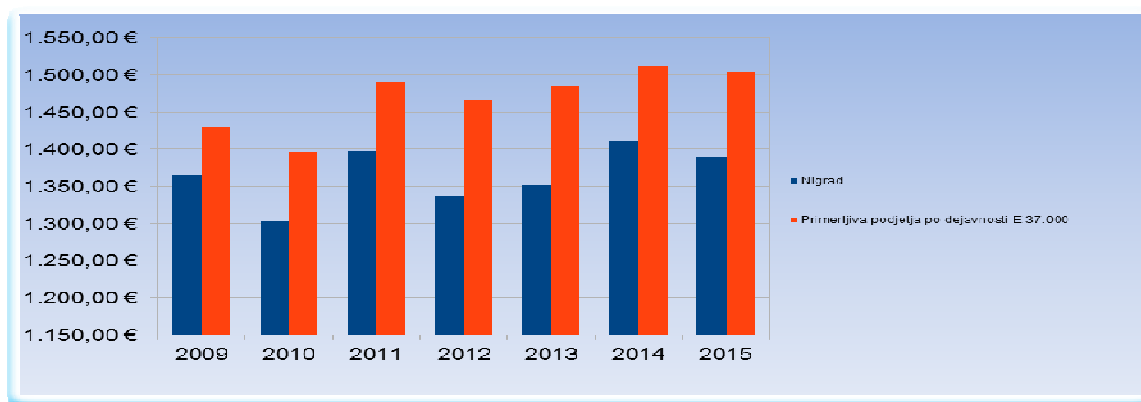
povprečna mesečna plača na zaposlenca =  $\frac{\text{stroški plače / število mesecev poslovanja}}{\text{povprečno število zaposlenecv}}$

Rezultat kazalnika prikazuje povprečno mesečno plačo zaposlenca. Presoja kazalnika je smiselna v povezavi z ostalimi kazalniki poslovanja.

Tabela: 7. Povprečna mesečna plača

Leto	2009	2010	2011	2012	2013	2014	2015
Nigrad	1.365€	1.302 €	1.398 €	1.337 €	1.352 €	1.412 €	1.394 €
Primerljiva podjetja E 37.000	1.430€	1.397 €	1.491 €	1.466 €	1.485 €	1.512 €	1.505 €

Vir: <https://www.ajpes.si/fipo>



Graf 1: Povprečna mesečna plača Nigrad d.d. primerljiva podjetja v dejavnosti

Vir: <https://www.ajpes.si/fipo>

## 5. Predračunska količina opravljenih storitev javne službe za prihodnje obračunsko obdobje

Tabela: 8. Predračunski stroški izvajanja storitev posamezne javne službe za prihodnje obračunsko obdobje vsa komunalna odpadna voda

OBČINA MARIBOR	Predračunsko od I. do XII. 2016	
	OCENA OBRATOVANJA	ČRPANJE GREZNIC
	14 kom*	1372 kom

Tabela: 9 Predračunski stroški izvajanja storitev posamezne javne službe za prihodnje obračunsko obdobje vsa komunalna odpadna voda

ODVAJANJE OBČINA	Predračunska količina od I. do XII. 2016					
	Gospodarstvo		Gospodinjstvo		Skupaj	
	m3	EUR	m3	EUR	m3	EUR
Maribor	1.760.278	699.570*	4.028.864	641.963	5.789.142	1.341.532*

\*Ocenjeno na podlagi leta 2015

## 6. Predračunski stroški izvajanja storitev posamezne javne službe za prihodnje obračunsko obdobje - ODVAJANJE

Podjetje Nigrad d.d. je oblikoval ceno skladno z Uredbo o metodologiji za oblikovanje cen storitev obveznih občinskih gospodarskih javnih služb varstva okolja Ur.l. RS, št. 87/2012, Ur.l. RS, št. 109/2012 in sicer skladno s 5. Členom prvega in drugega odstavka, ki se glasi:

- Ceno storitve posamezne javne službe za območje občine predlaga izvajalec z elaboratom o oblikovanju cene izvajanja storitev javne službe (v nadaljnjem besedilu: elaborat) in jo predloži pristojnemu občinskemu organu v potrditev.
- Pri oblikovanju cene v postopku izbire izvajalca lahko ceno predlaga tudi ponudnik storitve javne službe, če izvajalec še ni izbran, pri čemer elaborat iz prejšnjega odstavka vsebuje le sestavine, ki se nanašajo na prihodnje obdobje.

V nadaljevanju je prikaz predračunskih stroškov izvajanja storitev posamezne javne službe za prihodnje obračunsko obdobje in sicer za odvajanje komunalne odpadne vode in padavinske odpadne vode, ter industrijsko odpadne vode. Pri čemer je cena oblikovana skladno s 12. členom Uredbe o metodologiji za oblikovanje cen storitev obveznih občinskih gospodarskih javnih služb varstva okolja Ur.l. RS, št. 87/2012, Ur.l. RS, št. 109/2012, ki se glasi. »Cena posamezne storitve javnih služb med uporabniki ali skupinami uporabnikov ne sme biti različna, kadar imajo uporabniki storitve posamezne gospodarske javne službe v posamezni občini istega izvajalca«.



Tabela: 10. Predračunski stroški izvajanja storitev posamezne javne službe za prihodnje obračunsko obdobje vsa komunalna odpadna voda

Stroški /Leto	2016
Proizvajalni stroški (PS)	2.108.919
Splošni stroški (SS)	337.427
Skupaj stroški (SKS)	2.446.346
<a href="#">Priznani donos (D)[1]</a>	122.317
Skupaj LC storitve	2.568.663
Količina odvedene vode v m3	5.789.142
LC storitve v € na enoto (m3)	0,4437

V končno ceno je vkalkuliran D<sup>1</sup>- donos v višini 5 % skladno z uredbo 87/2012 2. člen 16. točka Uredbe o metodologiji za oblikovanje cen storitev obveznih občinskih gospodarskih javnih služb varstva okolja Ur.l. RS, št. 87/2012, Ur.l. RS, št. 109/2012.

1. V letu 2016 so predvideni v MOM-Mestni občini Maribor PS proizvodjalni stroški v višini 2.123.619 € in SS - skupni strošek 339.779 € ter priznani donos v višini 123.170 €.

*Zavedati se moramo, da stroški ne odražajo dejanskega stanja saj se je podjetje Nigrad d.d. bilo primorano ravnati in obvladati izvajanje javne službe glede na prihodke in ne glede na dejansko stanje, ki je potrebno za izvajanje javne službe. Po izgrajeni in dograjeni investiciji "za širše prispevno območje CČN Maribor» se poveča bistveno večji obseg delovanja, povečajo se stroški za električno energijo in stroški za vzdrževanje črpališč.*

#### **MALE ČISTILNE NAPRAVE DO 50 PE-POPULACIJSKI ENOT (DO 50 OSEB)**

*Sestavni del izvajanje javne gospodarske službe je tudi nadzor nad malimi čistilnimi napravami skladno z Uredbo o odvajanju in čiščenju komunalne odpadne vode (Ur.l. RS, št. 98/2015)*

Tabela: 11 Pregled obratovanja male komunalne čistilne naprave (MKCN) do 50 PE

Opis storitve	E.M.	Količina	Cena za enota (€)	Cena za celoto (€)
Terenski ogled (2 uri delavca s V. stopnjo izobrazbe ½ ure prevoza s službenim vozilom- pridobitev podatkov o MKČN -lokacija, tip, vrsta, proizvajalec in ocena delovanja	kom	1,00	21,46 - delavec 4,18 - pol ure avta	47,10
Izdelava ocene obratovanja MKČN 1 ura inženirja po ceniku, pregled tehnične dokumentacije, ugotavljanje skladnosti s standardi ter preveritev ustreznosti z Uredbo in izdelava ocene obratovanja	ura	1,00	24,58	24,58
			<b>Skupaj brez DDV</b>	<b>71,68 €</b>

V okviru obvezne občinske gospodarske javne službe odvajanja komunalne in padavinske odpadne vode se izvajajo tudi storitve vezane na male komunalne čistilne naprave (v nadaljevanju: MKCN), kamor sodijo tudi izvedba prvih meritev in obratovalnega monitoringa ter izdelava ocene obratovanja male komunalne čistilne naprave z zmogljivostjo do 50 PE.

Uredba o emisiji snovi pri odvajanju odpadne vode iz malih komunalnih čistilnih naprav (Uradni list RS, št. 98/2015 v nadaljevanju: Uredba) v 17. členu določa, da se za malo komunalno čistilno

napravo z zmogljivostjo do 50 PE, ki ima kot gradbeni proizvod izjavo o skladnosti, da ustreza standardom SIST EN 12566-1 do SIST EN 12566-5, in je izdana v skladu s predpisom, ki ureja potrjevanje skladnosti in označevanje gradbenih proizvodov, izvede pregled obratovanja male komunalne čistilne naprave.

Izvajalec javne službe vsako malo komunalno čistilno napravo z zmogljivostjo, manjšo od 50 PE, na svojem območju pregleda enkrat na tri leta, pri čemer prvi pregled izvede prvo naslednje koledarsko leto po izvedbi prvih meritev, o pregledu pa izda poročilo na obrazcu in po navodilu iz priloge 2, ki je sestavni del te uredbe. V okviru pregleda preveri zlasti:

- ali mala komunalna čistilna naprava obratuje,
- nastajanje in zbiranje komunalne odpadne vode, ki se odvaja v malo komunalno čistilno napravo,
- zmogljivost male komunalne čistilne naprave glede na količino komunalne odpadne vode, ki se odvaja vanjo,
- način odvajanja komunalne odpadne vode iz male komunalne čistilne naprave v zvezi s prepovedmi, pogoji in omejitvami za odvajanje iz predpisa, ki ureja emisijo snovi in toplote pri odvajanju odpadnih voda v vode in javno kanalizacijo, in
- hrambo podatkov v skladu s tretjim odstavkom 28. člena te uredbe.

(7) Ne glede na prejšnji odstavek izvajalec javne službe ne pregleda male komunalne čistilne naprave z zmogljivostjo, manjšo od 50 PE, če mu upravljavec te male komunalne čistilne naprave v roku za izvedbo pregleda predloži rezultate meritev emisije snovi na iztoku iz te male komunalne čistilne naprave (analizne izvide), ki jih je izvedla oseba, vpisana v evidenco izvajalcev obratovalnega monitoringa, za tiste parametre onesnaženosti, za katere so za to malo komunalno čistilno napravo predpisane mejne vrednosti.

**Cena je določena kot to prikazuje tabela 11. v eleboratu.**

Lastniki malih čistilnih naprav so dolžni skladno z 29. členom uredbe o odvajanju in čiščenju komunalne odpadne vode (Ur.l. RS, št. 98/2015) prijaviti malo čistilno napravo v roku 15. dni od začetka obratovanja male čistilne naprave (mkčn)

Okoljska dajatev je plačilo za onesnaževanje okolja uporabnikom malih čistilnih naprav (v nadaljevanju MKČN). Za MKČN do 50 PE se priznava po sedaj veljavni uredbi o okoljski dajatvi 90% učinek čiščenja pod pogojem, da MKČN ustrezno obratuje in je za to narejena pozitivni pregled obratovanja. Ustreznost obratovanja se ugotavlja z izvedbo obratovalnega monitoringa, prvih meritev ali s poročilo o obratovanju za MKČN do 50 PE.

#### **POSTOPEK PRIJAVE IN ZNIŽANJE OKOLJSKE DAJATVE JE OPIS V SPODNJEM BESEDILU PRI IZDELAVI PRVEGA PREGLEDA ZA MKČN MANJŠO OD 50 PE:**

Lastnik prijavi malo mkčn z izpolnjeno „VLOGO“, ki se pridobi na [www.nigrad.si](http://www.nigrad.si) k vlogi pa priloži **ES Izjavo o lastnostih oziroma prej izjavo o skladnosti, ki jo stranka pridobi ob nakupu čistilne naprave** in jo posredujejo skupaj z vlogo na naslov Nigrad d.d. komunalno podjetje d.d. Zagrebška cesta 30, 2000 Maribor (v nadaljevanju: izvajalec). Izpolnjena vloga služi za prvi pregled obratovanja male čistilne naprave MKČN. Prvi pregled se izvede šele po izvedbi prvih meritev prvo naslednje koledarsko leto skladno s Pravilnikom o prvih meritvah in obratovalnem monitoringu odpadnih voda (Ur.l. RS, št. 94/2014, 98/2015) t.j. odvzem vzorca odpadne vode pri pooblaščenem izvajalcu, ki je med drugim tudi podjetje Nigrad d.d. tonka.cuk@nigrad.si - storitev je plačljiva in cena storitve ni predmet uredbe -MEDO.

Izvajalec javne službe odvajanja Nigrad d.d. Zagrebška cesta 30, 2000 Maribor vam skladno s 17. členom Uredbe o odvajanju in čiščenju komunalne odpadne vode (Ur.l. RS, št. 98/2015) naredi **poročilo o obratovanja male komunalne čistilne naprave do 50 PE**. Na podlagi poročila za vašo malo čistilno napravo vam sporočamo sledeče:

Kot lastnik in upravljavec male čistilne naprave imate obvezo, da skladno z 28. členom Uredbe o odvajanju in čiščenju komunalne odpadne vode (Ur.l. RS, št. 98/2015), dokazujete, da vaša čistilna naprava deluje skladno s predpisi. Skladno z navedenim predpisom velja poročilo 3. leta od njegove izdaje. Uredba o odvajanju in čiščenju komunalne odpadne vode (Ur.l. RS, št. 98/2015) nalaga **upravljavcu male komunalne čistilne naprave prevzem in odvoz blata najmanj enkrat na tri leta pri izvajalcu javne službe** skladno s 17. in 28. členom Uredbe o odvajanju in čiščenju komunalne odpadne vode (Ur.l. RS, št. 98/2015).

Na terenu se pregleda delovanje čistilne naprave še delovanje male čistilne naprave kot to zahteva priloga 2 Uredbe o odvajanju in čiščenju komunalne odpadne vode (Ur.l. RS, št. 98/2015) predvsem pa:

1. Izjava o lastnostih/skladnosti male čistilne naprave,
2. Vodno soglasje\*, v primeru, da gre za iztok v vodotok 28. člen 3. odstavek 3. Točka Uredbe o odvajanju in čiščenju komunalne odpadne vode (Ur.l. RS, št. 98/2015)\*,
3. Tehnična dokumentacija,
4. Dnevnik opravljenih del.

Lastnik male čistilne naprave prejme praviloma preko elektronske pošte poročilo o pregledu male čistilne naprave (mkčn).

#### ZNIŽANJE OKOLJSKE DAJATVE ZA OBREMENJEVANJE VODA

Znižanje okoljske dajatve se izvede skladno s Uredbo o okoljski dajatvi za onesnaževanje okolja zaradi odvajanja odpadnih voda Ur.l. RS, št. 80/2012.

Iz gornjega sledi, da boste skladno s 13. členom Uredbe o okoljski dajatvi (Ur. l. RS št. 80/2012, 98/2015), plačevali okoljsko dajatev v višini 10% od enot obremenitve, ki se odvaja v malo komunalno čistilno napravo do poteka veljavnosti poročila, ki velja 3. leta oziroma do spremembe v predpisih, ki se nanašajo na male čistilne naprave. Učinek čiščenja, ki je podlaga za 10 % enot obremenitve iz 13. člena navedene uredbe se začne upoštevati pri obračunu okoljske dajatve naslednji mesec po datumu izdelave poročila. V primerih novih čistilnih naprav je to najhitreje prvo naslednje koledarsko leto po izpolnitvi vseh pogojev t.j, izdelavi pozitivnega poročila.

*Izvedba poročila za mkčn je storitev, ki se obračuna po veljavnem ceniku podjetja Nigrad d.d. Strošek ocene obratovanja sedaj poročilo je naveden na naši spletni strani [www.nigrad.si](http://www.nigrad.si) pod ceniki.*

#### POSTOPEK ZNIŽANJA OKOLJSKE DAJATVE ZA NADALJNJIN PREGLED OBRATOVANJA PO TREH LETIH:

1. izvajalec pozove naročnika k izvedbi pregleda in ogleda MKČN
2. v primeru, da izvajalec ne pozove naročnik le-ta kontaktira izvajalca, da se izvede pregled MKČN
3. izvajalec pregleda zahtevane parametre skladno z zakonodajo naročnik pa s podpisom potrdi opravljeno storitev.
4. Naročnik prejme načeloma preko elektronske pošte obvestilo o oceni obratovanja male čistilne naprave oz. na krajevno običajen način.
5. Izvedba ocene obratovanja sedaj poročilo je storitev, ki se bo obračunla po veljavnem ceniku podjetja Nigrad d.d. Strošek ocene obratovanja je naveden na naši spletni strani [www.nigrad.si](http://www.nigrad.si) pod ceniki.

#### POMEMBNO OBVESTILO GLEDE DELOVANJA MALE KOMUNALNE ČISTILNE NAPRAVE

Čistilne naprave ne smejo in ne morejo biti ob javni kanalizaciji (dolžinsko merilo znaša 100 m 19. člen 5. odstavek Uredbe o odvajanju in čiščenju komunalne odpadne vode (Ur.l. RS, št. 98/2015)), prav tako se je potrebno ob izgradnji javne kanalizacije obvezno priključiti na javno kanalizacijo male čistilne naprave pa ukiniti. **Naročnik je dolžan redno čistiti in odstranjevati blato pri izvajalcu javne službe skladno s 17., 28. členom Uredbe o odvajanju in čiščenju komunalne odpadne vode (Ur.l. RS, št. 98/2015), ko je to potrebno vendar najmanj enkrat na tri leta.**

Izvajanje storitve črpanja blata pri drugih izvajalcih ni skladna s 17. in 28. členom navedene uredbe in se šteje za neskladno z zakonodajo in se mala čistilna naprava ne more v poročilu opredeliti z DA .

Cena danega pregleda je določena kot to prikazuje tabela 11. v elaboratu.

#### **ČRPANJE OBSTOJEČIH PRETOČNIH GREZNIC, NEPRETOČNIH GREZNIC IN MALIH ČISTILNIH NAPRAV**

Cena črpanja blata in grezničnih gošč za greznice in male čistilne naprave znaša 31,31 €/m<sup>3</sup>, pri čemer s k tej ceni prišteje še strošek na CČN Maribor v višini 12,59 €/m<sup>3</sup>\*

Podjetje Nigrad d.d. je skladno s koncesijsko pogodbo izvajalec javne gospodarske službe odvajanja in čiščenja v vaši občini. Uredba o odvajanju in čiščenju komunalne in padavinske odpadne vode (Ur.l. RS, št. 88/2011) v 13. in 25. členu nalaga izvajalcu javne službe kot obvezno storitev javne službe zagotavljati prevzem neobdelanega blata (gošče) iz obstoječih greznic in malih komunalnih čistilnih naprav pri uporabniku storitev ko je to potrebno, vendar **najmanj enkrat na tri leta**. Slednje zavezuje uporabnika, da mora pri izvajalcu javne službe naročiti omenjeno storitev.

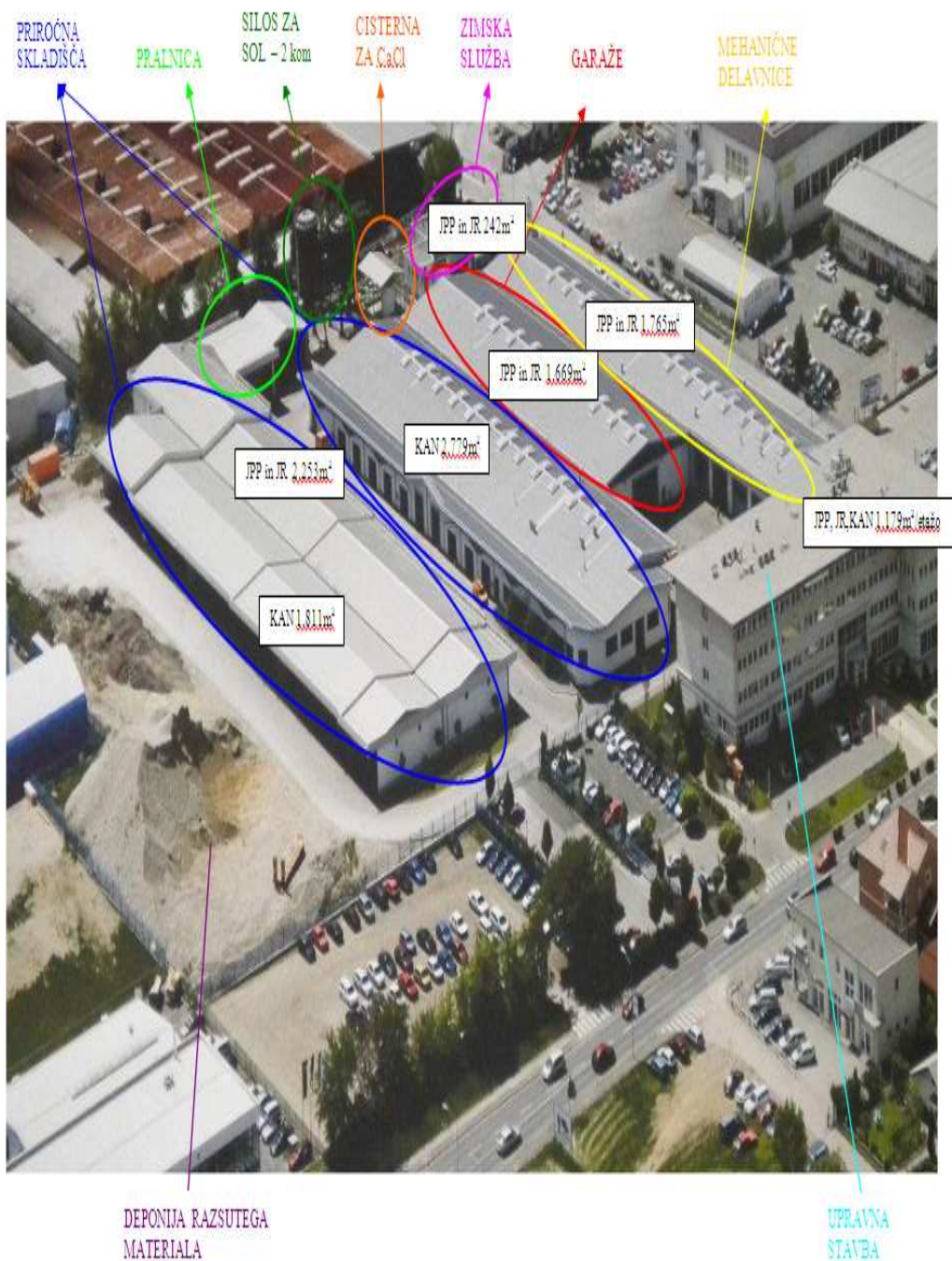
Ceno ocene obratovanja male komunalne čistilne naprave (MKCN) do 50 PE in ceno črpanja blata in grezničnih gošč za greznice in male čistilne naprave je podjetje oblikovalo v smislu 21. člena tretjega odstavka Uredbe o metodologiji za oblikovanje cen storitev obveznih občinskih gospodarskih javnih služb varstva okolja Ur.l. RS, št. 87/2012 v povezavi s mnenjem Ministrstva za okolje in prostor št. 35406-354/2006 ter v smislu 26. člena Uredbe o metodologiji za oblikovanje cen storitev obveznih občinskih gospodarskih javnih služb varstva okolja Ur.l. RS, št. 87/2012, kjer je izvajalec čiščenja podjetje, ki ima podeljeno koncesijo za opravljanje čiščenja na centralni čistilni napravi Maribor, kjer znaša cena čiščenja na CČN Maribor na dan 07.02.2014 12,59 €/m<sup>3</sup> brez DDV\*.

Storitev se prav tako obračuna skladno s 25. in 35. členom Zakona o varstvu potrošnikov /ZVPot/ Ur.l. RS, št. 20/1998 (25/1998 popr.) Ur.l. RS, št. 23/1999, 110/2002, 14/2003-UPB1, 51/2004, 98/2004-UPB2, 117/2004 Skl.US: U-I-218/04-8, 46/2006 Odl.US: U-I-218/04-31, 114/2006-ZUE, 126/2007, 86/2009, 78/2011. Cena je skladna z mnenjem računskega sodišča Številka: 301-2/2014/16 z dne 20. 5. 2014.

Podjetje Nigrad d.d. že sedaj izvaja enak način in po enaki ceni za dano storitev črpanja obstoječih pretočnih greznic, nepretočnih greznic in malih čistilnih naprav.

7. Obseg poslovno potrebnih osnovnih sredstev za izvajanje storitev posamezne javne službe za preteklo in prihodnje obračunsko obdobje

Poslovna stavba Nigrad d.d. Zagrebška cesta 30, 2000 Maribor



## VOZILA IN OPREMA ZA DELO NA PODROČJU IZVAJANJA JAVNE SLUŽBE

Nigrad d.d. ima v svojem strojnem parku naslednja specialna vozila za čiščenje peskolovov, praznjenje greznic in prevzem blata. Ta vozila so:

### 1. MERCEDES 1729 z nadgradnjo MABO 0815.0005, KAMD 8

- Funkcije: prediranje kanalizacije, črpanje odpadnih voda, muljev in blata, prezračevanje, freziranje korenin in betona v kanalizacijskih ceveh, škropljenje in spiranje površin.
- Kapaciteta rezervoarja: 8,00 m<sup>3</sup>  
Zaradi vgrajenega premičnega in nastavljivega bata je možno napolniti cisterno samo z vodo ali samo z muljem ali pa v kombinaciji v treh različnih prekatih.
- Kapaciteta visokotlačne vodne črpalke: 315 l/h
- Kapaciteta vakumske črpalke: 1080 m<sup>3</sup>/h

### 2. MERCEDES 2531 z nadgradnjo MABO 7915, KAMD 10

- Funkcije: enako kot pri Mercedesu 1729
- Kapaciteta rezervoarja: 10,00 m<sup>3</sup>  
Rezervoar ima vgrajen premični in nastavljiv bat.
  - Kapaciteta visokotlačne vodne črpalke: 335 l/min pri 170 barih
  - Kapaciteta vakumske črpalke: 1080 m<sup>3</sup>/h



### 3. MAN 27.364 z nadgradnjo KROLL K 3.0.-8.0/29 P

- Funkcije: enako kot pri Mercedesu 1729
- Kapaciteta rezervoarja: 10,50 m<sup>3</sup>  
Rezervoar ima vgrajen premični in nastavljiv bat.
- Kapaciteta visokotlačne vodne črpalke: 315 l/min
- Kapaciteta vakumske črpalke: 1180 m<sup>3</sup>/h pri 60 % vakumu



#### **4. MERCEDES - UNIMOG z nadgradnjo LEISTIKOW ABG 501**

- Funkcije: enako kot pri TAM 190
- Kapaciteta rezervoarja: 3,00 m<sup>3</sup>
- Zaradi manjše velikosti je vozilo primerno za delo v ozkih ulicah in mestnih jedrih.
- Kapaciteta visokotlačne vodne črpalke: 168 l/min pri 200 barih

#### **5. IVECO EUROTAKKER MP 260 E 38 H z nadgradnjo CAPPELLOTTO**

- Funkcije: prediranje kanalizacije, črpanje, frezanje korenin in betona v kanalizacijskih ceveh, spiranje površin in škropljenje.
- Kapaciteta: 3,20 do 7,60 m<sup>3</sup> vode za izpiranje oz. 7,60 do 3,20 m<sup>3</sup> prostornine za črpanje.
- Kapaciteta visokotlačne vodne črpalke: 330 l/min pri 100 barih
- Vakumska črpalka WITTING



#### **6. Mercedes Benz NIG - 95**

Tehnični podatki vozila

Tip:	Actros 2536L-26
Znamka:	Mercedes Benz
Št. šasije:	WDB9302011L471138
Moč motorja:	265 kW
Vrsta vozila:	N3-Delovno vozilo - posebni nameni
Euro norma motorja	EURO 5
Max. tehnična skupna masa z nadgradnjo	26.000 kg

Tehnični podatki nadgradnje

Tip:	MORO CJP02
Namen:	Za prediranje in čiščenje kanalizacijskega omrežja
Rezervoar za vodo:	1500 l
Proizvajalec:	MORO Italija
Rezervoar za mulj:	9.800 l
Type:	SH 11
Št. nadgradnje:	0830/00464



Za zagotovitev sposobnosti uporabljenih delovnih sredstev izvajamo plansko preventivno vzdrževanje in vodimo evidenco o vseh pomembnih posegih.

V ta namen vodimo evidenco, ki vsebuje naslednje podatke:

- vrsta merila,
- identifikacijsko oznako,
- točnost merila,
- datum zadnjega in datum naslednjega pregleda,
- podatke o zapisu pregleda merila,
- izvajalca pregledov,
- mesto uporabe.

## DRUGA VOZILA ZA OPRAVLJANJE DEL NA JAVNI KANALIZACIJI

1. NIG 62- specilano vozilo unimog za čiščenje na nedostopnih terenih
2. NIG -22 specilano vozilo za čiščenje kanalizacije v mrzlem vremenu



3. NIG -56 PREGLEDNO VOZILO KAMERA
4. NIG -54 PREGLEDNO VOZILO KAMERA





## PODATKI O ŠTEVILU DELOVNIH OSEB

V nadaljevanju vam prikazujemo podatke o številu delovnih mest, ki so namenjena izvajanju nalog, povezanih z izvajanjem javne službe, in podatki o nalogah in pogojih za opravljanje teh nalog za posamezno delovno mesto.

### Oseba za vodstvo

Dela na področju celotne GJS odvajanja in čiščenja vodja enote, kamor sodi delo na čistilnih napravah in vzdrževanje kanalizacije. Pregledi in kontrola komunalne infrastrukture.

### Oseba za razporejanje vozil (1 oseba)

- razpored vozil (gradbeni in komunalni del),
- sprejemanje klicev in planiranje čez cel dan,
- oddajanje strojnih ur ter predaja gotovine,
- odpiranje DN,
- odpiranje zapore,
- naročanje materiala tudi med dnevom,
- pisanje gradbene knjige,
- pisanje tedenskega plana v LARGU
- ogled gradbišč in priprava gradbišč,
- svetovanje strankam po telefonu,
- ogled gotovih kanalskih priključkov,
- reklamacije (ogled pri strankah, reševanje po telefonu),
- sledenje vozil (pregled, ali so vsa vozila prijavljena),
- pisanje naročilnic,
- pisanje ponudbe za čiščenje in snemanje kanalizacije,
- podpis, pregled ter kopiranje prevzemnic za dobavo materiala,
- naročanje po zahtevkih.

### Oseba za knjiženje ur in računov (1 oseba)

- knjiženje delovnih ur za cca 47 zaposlenih,
- knjiženje strojnih ur,
- sestava in pisanje internih faktur,
- obračun stroškov prečrpališča Melje (Račun za DEM),
- obračun stroškov vzdrževanja ČN in ČP Pernica (račun Občina Maribor),
- priprava podatkov za izstavitve faktur za vzdrževanje ostalih ČN in ČP,
  
- razčiščevanje negativnih delovnih nalogov,
- vodenje evidenc stroškov vzdrževanja vseh ČN in ČP v tabelah po posameznih mesecih,
- priprava dokumentacije za izvedbo in obračun kanalskih priključkov,
- priprava podatkov za vodo iz lastnih zajetij,
- odlaganje dokumentacije,
- ostala dela po navodilu nadrejenega.

### Oseba za plane (1 oseba)

- izdelava planov rednega vzdrževanja (tedenskih, mesečnih, letnih),
- realizacija planov,
- izmere za kanale,
- obračuni izvedenih gradbenih del (izgradnja kanalskih priključkov, sanacije kanalskih priključkov in izdelava ponudb,)
- popis gradbenih del,
- reševanje reklamacij,
- greznice,
- ostala dela po navodilu nadrejenega.

### **Oseba na kameri (2 oseba)**

- priprava pregledov in poročil opravljenih snemanj ter stanje na kanalizaciji.

### **Oseba vodja ČN in črpališč (1 oseba)**

Dela na področju ČN in črpališč kamor sodi delo na čistilnih napravah in vzdrževanje kanalizacije. Pregledi in kontroliranje komunalne infrastrukture.

### **10 oseb na področju komunale ČN-ČP**

Dela na področju komunale, kamor sodi delo na čistilnih napravah in vzdrževanje kanalizacije. Pregledi in kontroliranje komunalne infrastrukture.

### **Oseb voznikov specialnih vozil in 8 pomožni oseb na vozilu (16 oseb)**

Delo na specialnih vozilih čiščenje kanalizacije, ČN naprav in praznjenje greznic.

### **Oseba strojnik za delo na minibagerju (2 osebi)**

Delo na minibagerju pri opravljanju vzdrževalnih del.

### **Oseba operater in kontrolor sistema (1 oseba)**

Opravljanje nadzora priključenih oseb na javno kanalizacijo in obveščanje strank o MKČN.

### **Oseba delovodja (1+1 osebe)**

Opravljanje vzdrževalnih del na segmentu javne kanalizacije.

Oseb za delo na podlagi navodil delovodje na gradbišču. (7. Oseb)

## **PODATKI O DRUGIH OSNOVNIH SREDSTVIH, NAMENJENIH IZVAJANJU JAVNE SLUŽBE**

### **1. Delovni obrati (prostori)**

Za dela na kanalskem omrežju je v odvisnosti od velikosti kanalizacije potrebna naslednja oprema delovnega obrata.

### **2. Skladišče**

Nabava in skladiščenje, izdaja blaga, vzdrževanje materiala in manjši strojev, postaja za polnjenje baterij.

### **3. Ključavničarska delavnica**

### **4. Prostor za delovno in zaščitno obleko**

Upravljanje in čiščenje obleke.

### **5. Vzdrževanje varnostne in reševalne opreme**

### **6. Garaže za večje stroje- (VOZILA ZA PREDIRANJE IN ČIŠČENJE KANALIZACIJE, KAMERA),**

### **7. Pralnica za motorna vozila z napravo za predčiščenje odpadne vode**

### **8. Bencinska črpalka-zunanja pogodba PETROL/predvidoma svoja črpalka**

### **9. Čiščenje in vzdrževanje delovnih obratov z zgradbami, pralnicami, zunanjimi napravami, vključno z zimsko službo**

## 10. Socialni prostori

## 11. Vmesno skladiščenje gradbenega materiala in ostankov iz obratovanja kanalizacije

## 12. Delavnica za motorna vozila

## 13. Mehanska delavnica npr. za popravilo črpalk in instrumentov

## 14. Elektro-delavnica

### 8. Prikaz razdelitve splošnih stroškov v skladu z 10. členom te uredbe za preteklo in prihodnje obračunsko obdobje

#### Prikaz razdelitve splošnih stroškov v skladu z 10. členom te uredbe za preteklo obračunsko obdobje I. - XII. 2015

Pregled prihodkov in odhodkov vodstva podjetja, vodstva sektorja za ekonomiko in podporne dejavnosti, vodstva sektorja tehnične operative dejavnosti, kadrovske splošne službe, službe za finance in računovodstvo (razen oddelka za obračun komunalnih storitev), oddelka avtopark in mehanizacija, ter oddelka nabave in materialnega gospodarjenja.

	Leto 2015 01.01. - 31.12.15	Leto 2014 01.01. - 31.12.14	Plan 2015 01.01. - 31.12.15	Indeks	
				L15/L14	L15/P15
<b>PRIHODKI</b>					
Eksterni prihodki kto 760	175.968	177.326	182.890	99	96
Interni prihodki kto 5501	3.790	18.363	18.000	21	21
Prih. od odp. in porabe rez. za jub. nag.in odp. ter ostali prihodki (kto 767+768)	60	28	0	214	0
Odprava rezervacij za opravnine ob upokojitvi	0	6.178	0	0	0
Prevrednotovalni posl. prih. - terjatve kto 7692	4.692	5.530	0	85	0
<b>SKUPAJ PRIHODKI</b>	<b>184.510</b>	<b>207.425</b>	<b>200.890</b>	<b>89</b>	<b>92</b>
<b>ODHODKI</b>					
Stroški materiala	130.379	114.778	121.889	114	107
Stroški storitev	723.699	657.008	650.442	110	111
Amortizacija	281.379	269.098	284.830	105	99
Stroški plač	713.179	673.476	734.435	106	97
Dajatve na plače	149.267	147.729	159.322	101	94
od tega stroški dodatnega pokoj.zav.	34.247	36.816	41.078	93	83
Ostali stroški dela	100.759	110.627	118.644	91	85
Božičnica s prispevki	0	0	7.045	0	0
Rezervacije za jubilejne nagrade in odpravnine ob upokojitvi	62.583	37.456	66.183	167	95
Ostali stroški	128.815	81.697	100.000	158	129
Prevrednotovalni posl.odhodki	284	3.856	0	0	0
Interni odhodki	25.437	8.045	15.000	316	0
Finančni odhodki - obresti za jub. in odp.	11.421	18.595	19.000	0	
<b>SKUPAJ ODHODKI</b>	<b>2.327.202</b>	<b>2.122.365</b>	<b>2.276.790</b>	<b>110</b>	<b>102</b>
<b>RAZLIKA ZA DELITEV PO ENOTAH IN ODDELKIH</b>					
	<b>2.142.692</b>	<b>1.914.940</b>	<b>2.075.900</b>	<b>112</b>	<b>103</b>

## Razdelitev po ključu na enote in oddelke

enota/oddelek	Bruto plače 470,471		Prihodki 760,7981,5501		Povprečna struktura	
	Znesek	Struktura %	Znesek	Struktura %	Struktura %	Znesek
JPP	1.137.361	36,20	4.625.885	29,24	32,72	701.089
Kanalizacija	537.925	17,12	2.336.360	14,77	15,95	341.759
JR in PS	275.223	8,76	1.147.513	7,25	8,01	171.630
Storitve na trgu	695.591	22,14	6.436.362	40,69	31,41	673.020
Parkirišča	19.320	0,61	204.370	1,29	0,95	20.356
Kataster in teh. zadeve	154.302	4,91	287.847	1,82	3,36	71.994
Kalkulacije	164.862	5,25	0	0,00	2,62	56.139
Laboratorij	71.569	2,28	183.911	1,16	1,73	37.069
Razvoj	2.607	0,08	0	0,00	0,04	857
Obračun kom. storitev	82.960	2,64	597.734	3,78	3,21	68.780
<b>SKUPAJ</b>	<b>3.141.720</b>	<b>100,00</b>	<b>15.819.982</b>	<b>100,00</b>	<b>100,00</b>	<b>2.142.692</b>

<b>IZRAČUN KALKULATIVNIH ELEMENTOV POVPREČNE LASTNE CENE ZA DEJAVNOST ODVAJANJA ODPADNIH IN PADAVINSKIH VODA IN STRUKTURA LASTNE CENE ZA OBČINO MARIBOR</b>					
<b>ZA OBDOBJE I. - XII. 2015</b>					
			<b>ODVAJANJE</b>		
			<b>EUR</b>	<b>Strukt. %</b>	<b>EUR/m3</b>
<b>1.Neposredni stroški</b>					<b>5.789.142</b>
	strošek el. energije		17.029,00	1,16	0,0029
	strošek pog. goriva		78.055,00	5,30	0,0135
	drugi str. materiala		41.003,00	2,78	0,0071
	strošek storitev		214.962,00	14,59	0,0371
	strošek dela		539.362,00	36,60	0,0932
	neposred. str. prodaje		0,00	0,00	0,0000
	drugi neposr. stroški		253.117,00	17,18	0,0437
	<b>SKUPAJ nepos. str.</b>		<b>1.143.528,00</b>	<b>77,60</b>	<b>0,1975</b>
<b>2. Posredni proizvodni stroški</b>					
	amortizacija - oprema		46.208,00	3,14	0,0080
	investicijsko vzdrževanje		0,00	0,00	0,0000
	drugi posr. proiz. stroški		111.080,00	7,54	0,0192
	stroški vozil po izračunu		-85.329,00	-5,79	-0,0147
	<b>SKUPAJ posred. proiz. str.</b>		<b>71.959,00</b>	<b>4,88</b>	<b>0,0124</b>
<b>3.Splošni stroški</b>			<b>258.096,00</b>	<b>17,51</b>	<b>0,0446</b>
	(stroški prodaje, nabave in uprave)		242.387,00	16,45	0,0419
	popravek terjatev		15.709,00	1,07	0,0027
<b>SKUPAJ LASTNA CENA</b>			<b>1.473.583,00</b>	<b>100,00</b>	<b>0,2545</b>
			<b>cena = vsota Ei*Ci/Q</b>		
			<b>1.473.583,00</b>	<b>EUR/5.789.142 m3</b>	
			<b>0,2545</b>	<b>EUR/m3</b>	

Nadalje se navedeni stroški delijo po ključu prihodka med posameznimi občinami in na občino Maribor odpade 62,825 % teh splošnih stroškov to je 221.192 € ter del stroškov kalkulacij v višini 21.189 € kar skupaj znaša 242.381 €.

**Prikaz razdelitve splošnih stroškov v skladu z 10. členom te uredbe za prihodnje obračunsko obdobje I. - XII. 2016**

Predvideni stroški v obdobju I. -XII. 2016 bodo v višini leta 2015. Predvideni stroški v obdobju I. -XII. 2016 bodo v višini za Mestno občino Maribor 337.427 €.

**9. Prihodke, ki jih izvajalec ustvari z opravljanjem posebnih storitev za preteklo in prihodnje obračunsko obdobje**

Podjetje v letu 2012-2015 ni imelo prihodke z opravljanjem posebnih storitev in ne predvideva prihodke za prihodnje obračunsko obdobje.

**10. Donos na vložena poslovno potrebna osnovna sredstva za preteklo in prihodnje obračunsko obdobje.**

Donos na vložena poslovno potrebna osnovna sredstva znaša višini skladno z uredbo 5 %.

**11. Število zaposlenih za izvajanje storitev posamezne javne službe za preteklo in prihodnje obračunsko obdobje**

Število zaposlenih za izvajanje storitev posamezne javne službe za preteklo in prihodnje obračunsko obdobje znaša 47+/- 2 osebi.

**12. Podatek o višini najemnine za javno infrastrukturo in podatek o njenem deležu, ki se prenese na uporabnike javne infrastrukture**

Podatek o višini najemnine za javno infrastrukturo in podatek o njenem deležu, ki se prenese na uporabnike javne infrastrukture

V letu 2012 se je omrežnina določila in sprejela skladno s Pravilnikom o metodologiji za oblikovanje cen storitev obveznih občinskih gospodarskih javnih služb varstva okolja Ur.l. RS, št. 63/2009. V letu 2013 se je omrežnina določila na podlagi Uredbe o metodologiji za oblikovanje cen storitev obveznih občinskih gospodarskih javnih služb varstva okolja Ur.l. RS, št. 87/2012. Osnovna razlika med pravilnikom in uredbo je v določitvi osnovnega faktorja 1.

Podatki na občino MOM na podlagi simulacije 15.12.2015

OMR ( VODA ) v €/leto ŠT DN x FAKTOR OMR	OMR - uporabniki na območju MO Maribor
	100,00%
strošek amortizacije omrežja	1.574.787,96
stroški zavarovanja*	320.224,89
stroški financiranja ( obresti )	0
Skupaj stroški OMR	1.895.012,85
<b>OMR na vodomer DN 20 (€/mesec)</b>	<b>3,88</b>

Zavarovalna premija\* na letni ravni znaša 320.224,89 € in je zgolj informativne narave in je narejena na podlagi prejete ponudbe.

Omrežnina na podlagi Uredbe o metodologiji za oblikovanje cen storitev obveznih občinskih gospodarskih javnih služb varstva okolja Ur.l. RS, št. 87/2012:

<b>OMREŽNINA (OMR) PRIPADAJOČA UPORABNIKOM NA OBMOČJU MO MARIBOR - UPRAVLJALEC OMREŽJA NIGRAD D.D. – LETO 2016</b>						
<b>VODOMER (DN)</b>	<b>FAKTOR OMR</b>	<b>ŠT PRIKLJUČKOV</b>	<b>ŠT DN</b>	<b>OMR na vodomer (€/mesec)</b>	<b>OMR – skupaj</b>	<b>OMR – skupaj</b>
		<b>V OBČINI (DN)</b>	<b>x FAKTOR OMR</b>		<b>(€/mesec)</b>	<b>(€/leto)</b>
DN < / = 20	1	26.085	26.085	3,88	101.333	1.215.995
20 < DN < 40	3	917	2.751	11,65	10.687	128.242
40 < / = DN < 50	10	210	2.100	38,85	8.158	97.895
50 < / = DN < 65	15	241	3.615	58,27	14.043	168.519
65 < / = DN < 80	30	0	0	116,54	0	0
80 < / = DN < 100	50	82	4.100	194,24	15.927	191.128
100 < / = DN < 150	100	14	1.400	388,47	5.439	65.263
150 < / = DN	200	3	600	776,94	2.331	27.970
<b>SKUPAJ</b>		<b>27.552</b>			<b>157.918</b>	<b>1.895.013</b>
<b>OMREŽNINA SKUPAJ</b>				<b>1.895.013</b>		
<b>OMREŽNINA ZA F= 1,00 / LETO</b>				<b>46,6166</b>		
<b>OMREŽNINA ZA F= 1,00 / MESEC</b>				<b>3,8847</b>		

Večje število priključkov\* je posledica pridobitve podatkov št. stanovanj upravnikov, pri katerem, se obračuna omrežnina glede na število stanovanj in sicer, tam kjer je skupen vodovodni števec.

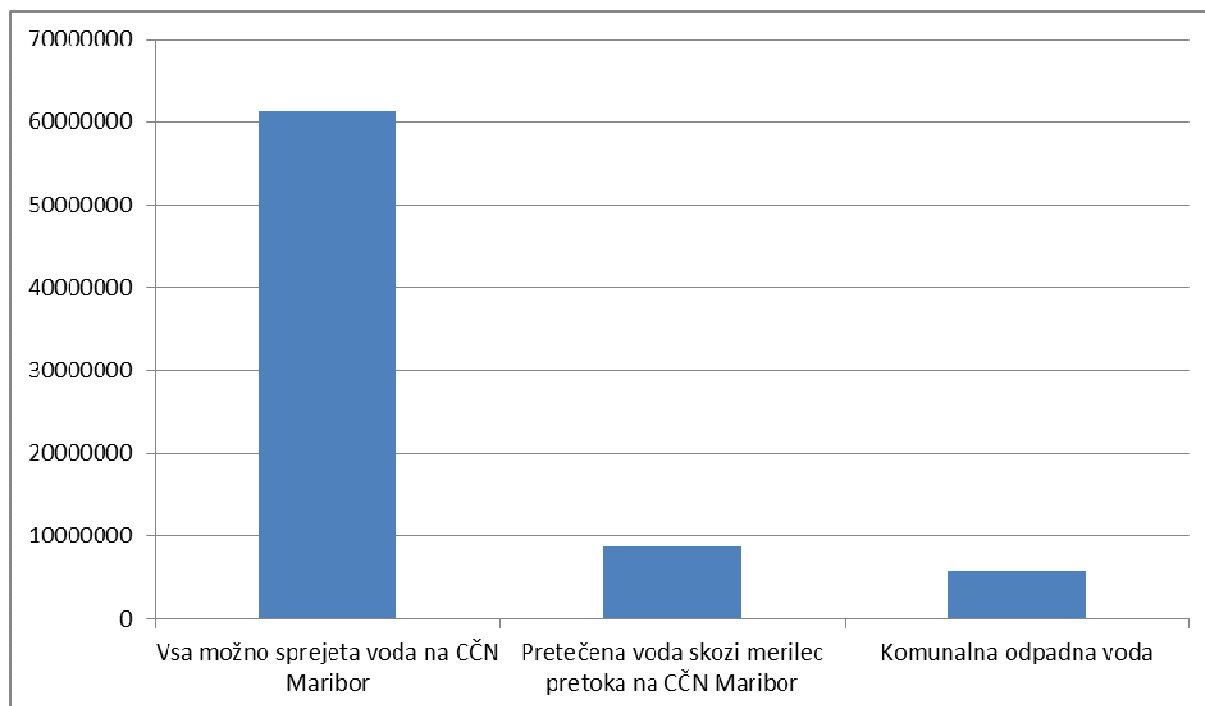
Število priključkov je odvisno od pridobitve podatkov št. stanovanj upravnikov, pri katerem, se obračuna omrežnina glede na število stanovanj in sicer, tam kjer je skupen vodovodni števec. Sama velikost in število uporabnikov je variabilno in niha glede na priključevanja na kanalizacijo, odklope, ter spremembe vodovodnih priključkov. Sama amortizacija je izračunana iz podatkov na dan 31.12.2015.

### 13. Stopnja izkoriščenosti javne infrastrukture, ki je namenjena izvajanju javne službe

Stopnjo izkoriščenosti omrežja smo izračunali na dva načina in sicer glede na zmožnost sprejema odpadnih vod na centralno čistilno napravo in zmožnosti priključitve na javno kanalizacijo.

#### PRIKAZ STOPNJE IZKORIŠČENOSTI GLEDE NA MAKSIMALEN PRITOK ODPADNE VODE NA CČN.

##### 1. Stopnja izkoriščenosti omrežja in sicer glede na zmožnost sprejema odpadnih vod na centralno čistilno napravo leto 2015



Slika 5 pregled vtoka na CČN Maribor

#### Stopnjo izkoriščenosti omrežja glede zmožnosti priključitve na javno kanalizacijo

Stopnjo izkoriščenosti omrežja glede zmožnosti priključitve na javno kanalizacijo smo izračunali na sledeči način. V Mariboru se že več kot sto let gradi kanalizacijsko omrežje v skladu z evropskimi direktivami in slovenskimi predpisi o čiščenju in odvajanju odpadnih vod in ga bo mesto gradilo še kar nekaj časa saj mesto tudi raste. Osnovne zahteve zakonodaje so, da se na javno kanalizacijo priključijo vsi uporabniki, ki tangirajo na javno kanalizacijo. V danem primeru gre za lokacije, kjer objekti ležijo v naselju, ki je opremljeno z javno kanalizacijo, odpadne vode objekta pa se morajo odvajati v javno kanalizacijo. Na podlagi analize je bilo ugotovljeno, da je stopnja priključenosti na možni sistem javnega kanalizacijskega omrežja 99 % odstotna.

#### 14. Stopnja izkoriščenosti javne infrastrukture, ki je namenjena za izvajanje posebnih storitev

Podjetje ne izvaja posebnih storitev in znaša 0 %.

## 15. Izračun predračunske cene storitev posamezne javne službe za prihodnje obračunsko obdobje in izračun predračunske cene javne infrastrukture ali omrežnine za prihodnje obračunsko obdobje

Podatki so prikazani v točki 6. In 12. Podatki se nahajajo na strani 16. in na 30. strani

## 16. Prikaz sodil za razporejanje vseh stroškov in prihodkov po dejavnostih ter po občinah

Prikaz izračunavanja posrednih stroškov za razporejanje na posamezne dejavnosti in stroškovne nosilce

Sistem razporejanja stroškov in prihodkov ter ugotavljanja poslovnih izidov po posameznih dejavnostih in po posameznih občinah temelji na določilih Pravidnika o računovodstvu podjetja Nigrad, komunalno podjetje d.d. in potrjenih ključih za razporejanje teh stroškov na dejavnosti in občine s planom poslovanja za leto na nadzornem svetu podjetja. Najosnovnejša določila tega sistema so naslednja:

Vsi stroški in prihodki se obvezno knjižijo po stroškovnih mestih. Šifrant stroškovnih mest je štirimesten in sicer za Maribor 3111. Prvo mesto v šifrantu določa dejavnost, drugo in tretje mesto določa občino, četrto mesto pa je rezervirano za podrobnejšo opredelitev vrste storitve.

V podjetju so vzpostavljena naslednja splošna stroškovna mesta:

- α) splošna stroškovna mesta dejavnosti (za vsako dejavnost je predvideno eno splošno stroškovno mesto-režija enote);
- β) splošno stroškovno mesto (oddelka kalkulacij in fakturiranja)
- χ) splošna stroškovna mesta (za stroške skladiščenja in nabave, ter stroške avtoparka in strojnega vzdrževanja)
- δ) splošno stroškovno mesto (vodstvo sektorja za ekonomiko in podporne dejavnosti ter vodstvo sektorja tehnične operative dejavnosti)
- ε) uprava - vodstvo podjetja
- φ) splošno kadrovske sektor (na to stroškovno mesto se knjižijo tudi drugi stroški, ki jih ni mogoče razporediti na druga stroškovna mesta)
- γ) služba za finance in računovodstvo
- η) stroški kakovosti.

Na splošnih stroškovnih mestih dejavnosti se zbirajo tiste vrste stroškov, ki jih ni bilo mogoče že v prvi fazi evidentirati na temeljno stroškovno mesto (kot neposredne stroške občine), ugotoviti pa je bilo mogoče, da obravnavani stroški nastajajo v zvezi z neko dejavnostjo in so bili zato evidentirani na splošno stroškovno mesto take dejavnosti. S tega stroškovnega mesta jih je nato treba razporediti na temeljna stroškovna mesta posamezne občine. Na teh splošnih stroškovnih mestih dejavnosti se zbirajo različne vrste stroškov (stroški materiala, stroški storitev, stroški dela, odpisi obratnih sredstev ipd.), ki se nato s ključem neposrednih prihodkov razporejajo na občine.

Stroški vozil in strojev se knjižijo na splošnem stroškovnem mestu dejavnosti enote JPP, javna kanalizacija, JR in PS in se glede na opravljene transportne in strojne ure razdelijo na enoto JPP, enoto Javna kanalizacija, enoto JR in PS in enoto Storitve na trgu. Ključ za delitev stroškov vozil in strojev se določi na osnovi strukture opravljenih transportnih in strojnih ur za posamezne enote.

Vsi stroški so evidentirani na stroškovnih mestih vodstva podjetja, vodstva sektorja za ekonomiko in podporne dejavnosti, vodstva sektorja tehnične operative dejavnosti, kadrovske splošne službe, službe za finance in računovodstvo (razen oddelka za obračun komunalnih storitev), oddelka avtopark in mehanizacija, ter oddelka nabave in materialnega gospodarjenja se razporejajo kot razlika med prihodki in odhodki teh stroškovnih mest na dejavnosti, enote in oddelke po kombiniranem ključu, sestavljenem iz povprečne strukture bruto plač in neposrednih prihodkov v posameznih centrih gospodarjenja in oddelkih v posameznem letu.



## 1. Posredovanje sklepa in načina delitve nadzornega sveta o ključih,

Vsi stroški evidentirani na stroškovnih mestih vodstva podjetja (uprava, svetovalec, vodji področij, kakovost, glavna pisarna...), službe za pravne, kadrovske in splošne zadeve, službe za finance in računovodstvo (razen oddelka za obračun komunalnih storitev), službe avtoparka in mehanizacije, skladišča, informatike, plana in analiz se razporejajo kot razlika med prihodki in odhodki teh stroškovnih mest na dejavnosti; službe in oddelke po kombiniranem ključu, sestavljen iz povprečne strukture bruto plač in neposrednih prihodkov v posamezni službi in oddelkih za obdobje, za katerega se pripravljajo rezultati poslovanja.

Strošek komerciale STRM 8103 se deli drugače in sicer 35 % na JPP, 10 % na Kanalizacijo, 15 % na JR in PS ter 40 % na Trg. Ključi delitve se potrdijo s potrditvijo plana za posamezno leto na nadzornem svetu.

Leta 2002 je takratna uprava Nadzornemu svetu v poslovnem načrtu družbe predlagala delitev stroškov po ključu. Nadzorni svet jih je potrdil in od takrat le-te Nadzorni svet vsako leto potrdi v Poslovnem načrtu družbe.

Službe/oddelki	Struktura %
JPP	36,11
Kanalizacija	18,08
JR in PS	8,89
Storitve na trgu	20,10
Parkirišča	0,58
Upravno tehnična služba	5,18
Kalkulacije	6,05
Laboratorij	2,34
Obračun kom. storitev	2,67
<b>SKUPAJ:</b>	<b>100,00%</b>

Leta 2008 je takratna uprava Nadzornemu svetu v poslovnem načrtu družbe predlagala delitev stroškov po ključu za kalkulacij in fakturiranje. Nadzorni svet jih je potrdil in od takrat le-te Nadzorni svet vsako leto potrdi v Poslovnem načrtu družbe.

Odhodki službe komerciala - kalkulacije in fakturiranje se delijo na posamezne dejavnosti po naslednjem ključu:

- ▶ 35 % razlike se pripiše dejavnosti vzdrževanja javnih prometnih površin (enota JPP)
- ▶ 10 % razlike se pripiše dejavnosti odvajanja in čiščenja (enota kanalizacija)
- ▶ 15 % razlike se pripiše dejavnosti javna razsvetljava in prometna semaforizacija
- ▶ 40 % razlike se pripiše tržnim dejavnostim (enota trg).

## 17. Druga razkritja na podlagi Slovenskega računovodskega standarda 35

SPLOŠNI PODATKI O DEJAVNOSTI GOSPODARSKIH DRUŽB							
Dejavnost SKD:				E 37.000 Ravnanje z odplakami			
Število gospodarskih družb v dejavnosti:				22			
Število zaposlenih:				330			
PODATKI IZ RAČUNOVODSKIH IZKAZOV ZA LETA OD 2009 DALJE V 1000 EUR							
Leto	Št. zap.	Sredstva	Kapital	Skupni prihodki	Dobiček	Čisti dob.	Bil. dob.
2013	307	52.005	26.108	26.928	1.313	1.056	7.669
2014	330	53.553	27.693	28.310	539	630	7.954
2015	345	48.083	22.735	31.238	1.553	1.120	3.147
Povprečje % 2008-2015	1,4	(-15.4)	2,7	(-1,4)	-	65.80	(-0,3)

PODATKI IZ RAČUNOVODSKIH IZKAZOV ZA LETA OD 2009 DALJE ZA NIGRAD v 1000 €							
Leto	Št.zap.	Sredstva	Kapital	Skupni prihodki	Dobiček iz posl.	Čisti dob.	Bil. dob
2013	221	21.149	12.033	13.739	-92.435	98	378
2014	230	19.779	11.806	14.480	- 257.497	17	133
2015	233	19.766	11.832	15.773	189.916	64	175
Povprečje % 1994-2015	1,2	4,5	4,4	4,0	3,2	(-8,4)	(-2,9)

Vir: <https://www.ajpes.si/fipo>

Podjetje Nigrad nima neporavnanih obveznosti na dan 15.6.2016 vir je evidenca o neporavnanih obveznostih iz Registra transakcijskih računov. Uvrstitev v evidenco pomeni, da je banka zaradi pomanjkanja sredstev na računu, v skladu z zakonom, ki ureja izvršbo in zavarovanje, ali zakonom, ki ureja davčni postopek, vzpostavila evidenco o neizvršenih sklepih za izvršbo ali prisilno izterjavo.

## 18. Predlog in predlagatelj

V zadnjih letih so se nekateri stroški izvajanja javne službe bistveno povečali. Če upoštevamo raven storitev, ki jo podjetje zagotavlja uporabnikom ter stroške, ki so s tem povezani, je prilagoditev cen nujna. Za primerjavo: cena dizelskega goriva (ta predstavlja pomemben strošek) se je samo v zadnjih petih letih dvignila za več kot 50%, cene storitev komunalnih podjetij pa so ostale na enaki ravni. Zato je bilo podjetje Nigrad d.d. primorano v procese racionalizacije in reorganizacije poslovanja. A tega ne moremo početi v nedogled, vsaj ne tako, da se posledice ne bi začele kazati v kakovosti storitev. Vpliv povečanih stroškov je podjetje v tem času blažila s pomočjo varčevalnih ukrepov. Notranje rezerve so danes porabljene in manevrskega prostora nimamo več.

Cene komunalnih storitev so bile več let omejene in nadzorovane, delno se je tako regulirala tudi inflacija na nacionalni ravni. Posledično je prišlo do nesorazmerja med stroški zagotavljanja obveznih gospodarskih javnih služb, varstva okolja ter na drugi strani prispevkov oziroma plačil za njihove stroške.

Omeniti je potrebno tudi, da se je dolžina vzdrževanja kanalizacijskega omrežja iz leta v leto povečevala, saj se je vsako leto dogradilo nekaj kilometrov kanalizacijskega omrežja. Prav tako pa je že izgrajeno kanalizacijsko omrežje iz leta v leto starejše in je potrebno večje vzdrževanje le tega in več obnovitvenih del.

Sedanja cena zagotavlja po naših izkušnjah 16 % predvidenega standarda po veljavni ceni, slednje pomeni, da po standardu vzdrževanja ta cena ne zagotavlja varno in stabilno delovanje kanalizacijskega omrežja.

Kot zakoniti zastopnik izvajalca dejavnosti gospodarske službe odvajanja, predlagam občinskemu svetu občine Maribor, v sprejem z zakonodajo strokovno ter vsebinsko usklajen Elaborat, ki je določen z **Uredbo o metodologiji za oblikovanje cen storitev obveznih občinskih gospodarskih javnih služb varstva okolja** (Uradni list RS, št. 87/2012) za dejavnosti obvezne občinske gospodarske javne službe odvajanja komunalne in padavinske odpadne vode na območju občine Maribor za leto 2016.

Opravljanje storitve gospodarske javne službe je odvisna od prihodkov, ki jih pridobimo iz naslova izvajanja dejavnosti.

Na podlagi danega naprošamo za sprejem elaborata, ki je podlaga za sprejem in uveljavitev cen. Ustrezna cena pa je podlaga za zagotavljanje rednega vzdrževanja kanalizacijskega omrežja.

Marko Žula, direktor

---

**Priloge:** Status javne kanalizacije, simulacija primerljiva območja.

Simulacija DN 20 in poraba vode 10 m<sup>3</sup> **DO SEDAJ**-2016

Opis postavke	Količina vode	Cena na enoto €/m <sup>3</sup>	Skupaj v €
Odvajanje	10 m <sup>3</sup>	0,15932	1,5932
Čiščenje na CČN	10 m <sup>3</sup>	1,3056	13,056
Odstranitev blata	10 m <sup>3</sup>	0,1485	1,485
Okoljska dajatev brez DDV	10 m <sup>3</sup>	0,052825	0,52825
<b>Skupaj brez DDV</b>			<b>16,66 €</b>

1. Prihodek Nigrada 1,5932 € za redno vzdrževanje objektov in naprav na kanalizacijskem omrežju.
2. Prihodek CČN Maribor 13,056 €
3. Prihodek Energetika Maribor 2,400 €
4. Prihodek Občine skladno z ZVO-Zakonom o varstvu okolja in ZFO-zakonom o financiranju občin

Simulacija DN 20 in poraba vode 10 m<sup>3</sup> **DO SEDAJ**-GOSPODARSTVO

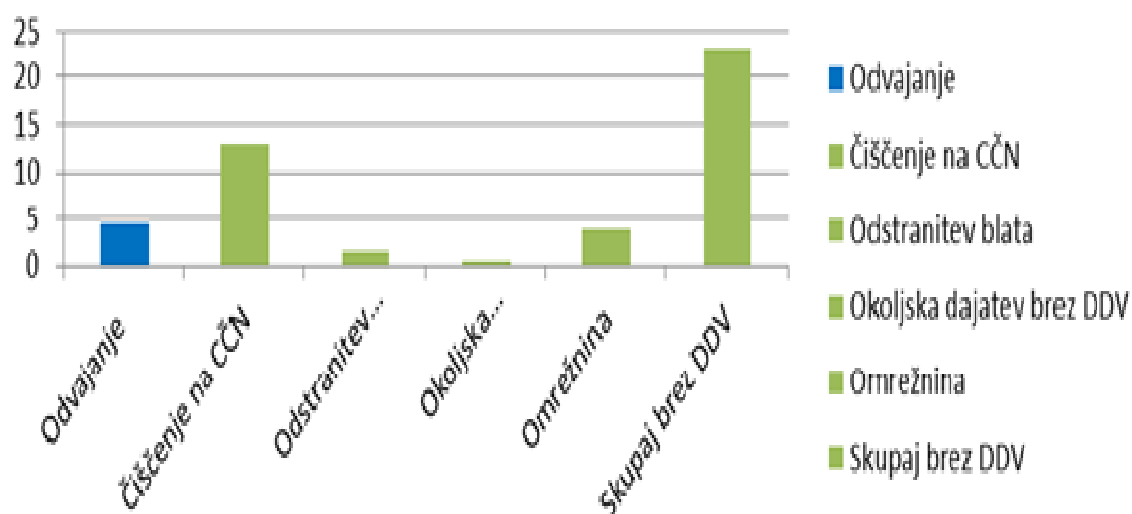
Opis postavke	Količina vode	Cena na enoto €/m <sup>3</sup>	Skupaj v €
Odvajanje	10 m <sup>3</sup>	0,392589	3,9259
Čiščenje na CČN	10 m <sup>3</sup>	1,3056	13,056
Odstranitev blata	10 m <sup>3</sup>	0,1485	1,485
Okoljska dajatev brez DDV	10 m <sup>3</sup>	0,052825	0,52825
<b>Skupaj brez DDV</b>			<b>18,99 €</b>

Simulacija DN 20 in poraba vode 10 m<sup>3</sup> **PO NOVEM**- gospodinjstvo 2016

Opis postavke	Količina vode	Cena na enoto €/m <sup>3</sup>	Skupaj v €
Odvajanje	10 m <sup>3</sup>	0,4437	4,4437
Čiščenje na CČN	10 m <sup>3</sup>	1,3056	13,056
Odstranitev blata	10 m <sup>3</sup>	0,2400	2,400
Okoljska dajatev brez DDV	10 m <sup>3</sup>	0,052825	0,52825
Omrežnina	DN 20	3,88 €/DN 20	3,88
<b>Skupaj brez DDV</b>			<b>23,39 €</b>

1. Prihodek Nigrada 2,8230 € za redno vzdrževanje objektov in naprav na kanalizacijskem omrežju.
2. Prihodek CČN Maribor 13,056 €
3. Prihodek Energetika Maribor 1,485 €
4. Prihodek Občine skladno z ZVO-Zakonom o varstvu okolja in ZFO-zakonom o financiranju občin
5. Prihodek občine Maribor za investicijsko vzdrževanje

## Simulacija DN 20 in poraba vode 10 m<sup>3</sup> PO NOVEM- gospodinjstvo/gospodarstvo



ODVAJANJE 2016			
<b>NEPOSREDNI STROŠKI</b>			
Razdelitev stroškov	€	Struktura v %	€/m <sup>3</sup>
Stroški električne energije	30.000,00	1,23%	
Stroški pogonskega goriva	19.710,00	0,81%	0,0038
Drugi stroški materiala	55.021,00	2,25%	0,0114
Stroški storitev	67.837,00	2,77%	0,015
Strošek dela	199.888,00	8,17%	0,0363
Neposredni stroški prodaje	399.590,00	16,33%	0,1018
Drugi neposredni strošek	217.710,00	8,90%	0
<b>Skupaj neposredni stroški</b>	<b>1.039.063,00</b>	<b>42,47%</b>	<b>0,2225</b>
<b>POSREDNI PROIZVAJALNI STROŠKI</b>			
Razdelitev stroškov	€	Struktura v %	€/m <sup>3</sup>
Amortizacija - oprema	42.062,00	1,72%	0,009
Investicijsko vzdrževanje	0	0,00%	0
Drugi posredni stroški	48.984,00	2,00%	0,0167
Stroški vozil po izračunu	-65.588,00	-2,68%	-0,014
<b>Skupaj posrednih proizvajalnih stroškov</b>	<b>54.642,00</b>	<b>2,23%</b>	<b>0,0117</b>
<b>SPLOŠNI STROŠKI</b>			
Stroški prodaje, nabave in uprave.	337.427,00	13,79%	0,0367
Popravek terjatev	0	0,00%	0
<b>SKUPAJ LASTNA CENA brez 5 % donosa po uredbi MEDO.</b>			
	<b>2.446.346,00</b>	<b>100,00%</b>	<b>0,4226</b>

V skladu z uredbo znaša za izvajanje javne gospodarske službe donos v višini 5 % skladno z uredbo - MEDO UR. L. RS št. 87/2012 2. člen 16. Točka SKUPAJ LASTNA CENA s 5 % donosa po uredbi MEDO. 0,4437 €/m<sup>3</sup>



**Mestna Občina Maribor**  
Ulica Heroja Staneta 1  
2000 Maribor

Maribor, 15.6.2016  
Naš znak: DT-

**Zadeva: Delovanje črpališč in RT - daljinsko vodenih in pripombe na delovanje za leto 2016**

**1. ČP-Koblarjev zaliv**

Črpališče deluje in je daljinsko vodeno iz centra v Melju. Črpališče ima 2x dve črpalki (sklopa), ki sta vezani zaporedno zaradi visoke višine črpanja. Pred črpališčem je razbremenitev.

Predlog: Posodobiti daljinsko vodenje, dodati še en sklop črpalk in obnoviti stara sklopa. Na vtoku namestiti zapornico (zaradi servisnih del v črpališču). Razmisliti, da na vtoku v črpališče dodamo čistilni stroj. Urediti meritve merilcev pretoka.

**2. ČP-Huzarski skok Kamnica**

Črpališče deluje. Črpališče ima tri črpalke in razbremenitev pred črpališčem. Črpališče je daljinsko vodeno.

**3. ČP-Melje**

ČP Melje predstavlja strateški objekt za prečrpavanje odpadnih voda levega brega reke Drave. Na ČP Melje je stacioniran deževni bazen, za ujetje prvega deževnega vala, ki pa ga je potrebno popraviti zaradi točenja bazena v letu 2014. Ocenjen strošek sanacije znaša cca 40.000 €. V letu 2014 je bil narejen zaščitna prelivna stena, za varovanje vdora vode iz reke Drave ob stoletnih vodah na ČP Melje. Potrebno je pod nujno sanirati streho saj toči špiravci pa so dotrajani oz. razmočeni.

**4. ČP-Clop**

Črpališče deluje in je daljinsko vodeno iz centra v Melju. V letu je bilo posodobljeno daljinsko vodenje, potrebno je zagotoviti popravilo betona na dnu črpališča nadalje je potrebno v plan dati celovito sanacijo tlačnega voda saj je tlačni vod v letu 2014 kar 4 razneslo in so bila potrebna nujna sanacijska dela. Žal je tlačni vod iz leta 1970 zaradi brušenja vedno tanjši in več ne opravlja osnovne funkcije prečrpavanja potrebno takojšnjega popravila. Občina je na podlagi priporočil v letu 2015 izvedla sanacijo tlačnega voda.

**5. ČP-gasilski dom Zrkovci**

Črpališče deluje. Predlog: daljinsko vodenje in zamenjavo črpalk z zmogljivejšimi (ob deževjih opažamo, da črpalke ne zmorejo prečrpati vse vode).

**6. ČP-Kamnica nad elektrarno.**

Naprava deluje. Daljinsko vodenje deluje.

#### 7. ČP-Zrkovci 30

Črpališče deluje. Predlog: daljinsko vodenje in zamenjavo črpalk z zmogljivejšimi (ob deževjih opazamo, da črpalke ne zmorejo prečrpati vse vode). Črpališče je potrebno dvigniti nad nivo ceste saj je ob vsakem večjem dežju poplavljen.

#### 8. ČP-Brezje cesta k Dravi

Črpališče deluje. Predlog: daljinsko vodenje in zamenjavo črpalk z zmogljivejšimi (ob deževjih opazamo, da črpalke ne zmorejo prečrpati vse vode).

#### 9. ČP-Zrkovci ob kanalu

Črpališče deluje. Predlog: daljinsko vodenje in zamenjavo črpalk z zmogljivejšimi (ob deževjih opazamo, da črpalke ne zmorejo prečrpati vse vode).

#### 10. ČP-Lent (staro)

Črpališče deluje. Predlog: Daljinsko vodenje.

#### 11. ČP-Lent (novo) meteorne vode

Črpališče deluje in je daljinsko vodeno.

#### 12. ČP-Dogoše Svenškova ulica

Črpališče deluje. Predlog daljinsko vodenje in zamenjavo črpalk z zmogljivejšimi (ob deževjih opazamo, da črpalke ne zmorejo prečrpati vse vode).

#### 13. ČP-Dogoše

Črpališče deluje. Predlagamo zamenjavo črpalk z zmogljivejšimi (ob deževjih opazamo, da črpalke ne zmorejo prečrpati vse vode).

#### 14. ČP-Adamičeva-Obrežna

Črpališče deluje. Naprava deluje in je daljinsko vodena, črpalke zamenjani november 2008.

#### 15. ČP-Adamičeva

Črpališče deluje. Predlog: Daljinsko vodenje.

#### 16. Razbremenilnik-zadrževalnik-Titov most

Mestna občina Maribor je začela izvajati investicijo v RT-UKC (razbremenil objekt UKC) v letu 1998. V letu 1999 so bila izvedena večja dela in sicer betonska, tesarska, zidarska in zemeljska dela.

Dela so se izvajala v skladu s projektno dokumentacijo in ponudbenim predračunom. Dodatno so bila izvedena dela na varovanju brežin zasipa objekta in namesto prejšnje zelene barriere še protihrupna ograja v smeri proti Mariborski bolnišnici - UKC.

Podjetje Nigrad d.d. vzdržuje omenjen objekt od marca 2014, pri čemer je MOM v objekt vložila vsa potrebna sredstva za uravnavanje nivoja vode in daljinskega nadzora.

#### 17. Razbremenilnik-zadrževalnik-Koroški most

Deluje. Predlog: Zagotoviti merilec pretoka. V letu 2015-2016 se je izvedla prestavitev elektro omarič.

#### 18. Razbremenilnik-zadrževalnik-Gorkega

Podjetje Nigrad d.d. ga daljinsko vzdržuje od novembra 2014, pri čemer je MOM v objekt vložila vsa potrebna sredstva za uravnavanje nivoja vode in daljinskega nadzora.

#### 19. Počehovski kolektor

Se izteka pri ČP-Melje v staro struga reke Drave in nad njim ni kontrole. Predlog: v kolikor bi želeli meriti pretoke, namestiti merilec pretoka. Potrebno zagotovi črpališče in pretok v levobrežni kolektor.

#### 20. Desno obrežni kolektor-razbremenilnik Šmirmaul

Objekt ima dve zapornici (ena preliv, druga proti CČN-MB.) v skladu z dogovorom z Mestno Občino Maribor je izvedba elektrifikacija zapornic, da bo možna regulacija dotoka na CČN-MB in daljinsko povezati v ČP-Melje. Na objektu je bil v letu 2013 narejen dovoda električne energije in ograja. V letu 2014 je potrebno zagotoviti sredstva za dokončanje del.

Podjetje Nigrad d.d. ga daljinsko vzdržuje od decembra 2014, pri čemer je MOM v objekt vložila vsa potrebna sredstva za uravnavanje nivoja vode in daljinskega nadzora.

#### 21. Iztok ČP-Melje v desno obrežni kolektor.

Objekt je v funkciji vendar ima pomanjkljivosti. V objekt so speljani tlačni vodi iz ČP-Melje (1x100cm,2x60cm), ki imajo ventile s katerimi je možno preusmeriti odpadno vodo iz ČP-Melje v desno obrežni kolektor ali pa v hidroenergetski kanal (He-Zlatoličje). Ker so ventili na ročni pogon je potrebno preiti na električne pogone. Betoni tega objekta tudi prepuščajo vodo, zato predlagamo montažo črpalke za izčrpavanje te vode. Objekt daljinsko povezati v ČP-Melje. V skladu z dogovorom z Mestno Občino Maribor so je bil v letu 2013 narejen dovoda električne energije in ograja. V letu 2014 je potrebno zagotoviti sredstva za dokončanje del.

Podjetje Nigrad d.d. ga daljinsko vzdržuje od december 2014, pri čemer je MOM v objekt vložila vsa potrebna sredstva za uravnavanje nivoja vode in daljinskega nadzora.

#### 22. Razbremenilnik-merski objekt

Deluje-sem se stekata desno obrežni kolektor in kolektor Tezno in Stražunski potok. Predlog: Zapornice preurediti na električni. pogon in daljinsko povezati v ČP-Melje.

#### 23. Merilec pretoka pred CČN-Maribor

Deluje in je daljinsko spremljan(podatki o pretokih). Merilca pretoka sta bila umerjena v letu 2013.

#### 24. ČP-Zrkovci (obračališče).

Črpališče deluje. Predlog daljinsko vodenje in zamenjavo črpalk z zmogljivejšimi (ob deževjih opažamo, da črpalke ne zmorejo prečrpati vse vode).

#### 25. ČP-Poljska ulica (pri Metalni).

Črpališče deluje. Predlog daljinsko vodenje.

#### 26. ČP-Tabor tržnica.

Črpališče deluje. Predlog daljinsko vodenje.

#### 27. ČP-Lorbekova ulica-Limbuš.



Črpališče deluje. Predlog daljinsko vodenje.

**28. ČP-Kamnica (pri cerkvi).**

Črpališče deluje. Predlog daljinsko vodenje.

**29. ČP-Kamnica (pod Urbanom).**

Črpališče deluje. Predlog daljinsko vodenje.

**30. ČP-Kamnica (pod Urbanom-nedelujoč).**

Črpališče ne deluje. Zagotoviti sredstva za PZI načrt elektroinstalacij, omaric, priklopov, itd..Potrebno zagotoviti EE.

**31. ČP Malečnik pri Baronu**

Črpališče deluje vendar nanj še niso priključeni uporabniki. ČP je daljinsko opremljeno.

**32. ČP Malečnik pri cerkvi**

Črpališče deluje vendar nanj še niso priključeni uporabniki. ČP je daljinsko opremljeno

**33. ČP-RO Jelovec**

Črpališče deluje vendar od 31.3.2016 je nanj priključeno naselje Jelovec. ČP je daljinsko opremljeno

**34. ČP Bresternica**

Črpališče še ne deluje je v fazi zagona nanj še niso priključeni uporabniki. ČP bo daljinsko opremljeno.