

Darjan Letnik s.p.

Zagernikova ulica 12, 2000 Maribor, telefon in fax: (02) 4711-404
Gsm 040 590 528 E-mail: darjan.letnik@gmail.com

INVESTITOR: OSNOVNA ŠOLA RADA ROBIČA LIMBUŠ,
LIMBUŠKA CESTA 62, LIMBUŠ

OBJEKT: UREDITEV DVRIŠČA IN NADSTREŠKA

VRSTA PROJEKTNE DOKUMENTACIJE: PGD, PZI

LOKACIJA OBJEKTA: LIMBUŠKA CESTA 62, LIMBUŠ

ZA GRADNJO: VZDRŽEVANJE OBJEKTA in NOVOGRADNJA

ODGOVORNI VODJA PROJEKTA: MIHA MILIČ, univ. dipl. ing. arh.

ŠTEVILKA NAČRTA: 170102-A

VRSTA NAČRTA: VARNOSTNI NAČRT

ŠTEVILKA NAČRTA: 18/18

Darjan LETNIK var. inž.
Zagernikova ulica 12
Maribor

Načrt izdelal

žig

podpis

ŠT. DOVOLJENJA ZA DELO: 134/03-134

Kraj in datum: Maribor, april 2018

Kazalo

1.0. OPIS IN NAČRT UREDITVE GRADBIŠČA	3
1.1. Podatki o obstoječih instalacijah in napravah in drugih vplivih okolice gradbišča na varnost delavcev	3
1.2. Shema ureditve gradbišča	4
1.3. Zavarovanje gradbišča proti okolici	5
1.4. Ureditev in vzdrževanje pisarn, garderob, sanitarnih vozlov	5
in nastanitvenih objektov na gradbišču	5
1.5. Ureditev prometnih komunikacij, zasilnih poti in izhodov	5
1.6. Razmestitev, shranjevanje in deponije gradbenega materiala	6
1.7. Prostor za hrambo nevarnega materiala	7
1.8. Način prevažanja, razkladanja in gradbenega materiala in težkih	8
predmetov	8
1.9. Zavarovanje nevarnih mest in ogrožena področja na gradbišču –	9
nevarne cone	9
1.10. Način dela v neposredni bližini ali na krajih kjer nastajajo zdravju škodljivi plini, prah, in hlapi ali kjer lahko nastane požar ali eksplozija	12
1.11. Ureditev električnih napeljav za pogon naprav in strojev ter	13
razsvetljava na gradbišču	13
1.12. Določitev mest za postavitve gradbenih strojev in naprav ter	14
zavarovanje teh	14
1.13. Vrste in način izvedbe gradbenih odrov	14
1.14. Ukrepi varstva pred požarom ter oprema, naprave in sredstva	16
za varstvo pred požarom na gradbišču	16
1.15. Organiziranje prve pomoči na gradbišču	17
1.16. Organiziranje prehrane in prevoza delavcev na – iz gradbišča	19
2.0. KRATEK OPIS OBNOVITVENIH DEL	19
3.0. SEZNAM NEVARNIH SNOVI	20
4.0. POSEBNO NEVARNA DELA	21
5.0. DELOVNA MESTA, NA KATERIH JE VEČJA NEVARNOST ZA ŽIVLJENJE IN ZDRAVJE DELAVCEV TER VRSTE IN KOLIČINE POTREBNE OSEBNE VAROVALNE OPREME	21
6.0. SMERNICE ZA USKLAJEVANJE INTERAKCIJE Z	22
INDUSTRIJSKIMI AKTIVNOSTMI V NEPOSREDNI BLIŽINI	22
GRADBIŠČA VKLJUČNO Z ZAČASNO PREKINITVIJO	22
KOMUNALNIH VODOV	22
7.0. TERMINSKI PLAN – NAČRTOVANO ZAPOREDJE ,	22
ISTOČASNOST, ROKI ZA IZVEDBO DEL	22
8.0. SKUPNI UKREPI ZA ZAGOTAVLJANJE VARNOSTI IN ZDRAVJA PRI DELU	22

9.0. OBVEZNOSTI VODIJ POSAMEZNIH DEL O MEDSEBOJNEM OBVEŠČANJU O POTEKU POSAMEZNIH FAZ DELA	23
10.0. GRADBIŠČNI RED	23
11.0. POPIS DEL Z OCENO STROŠKOV UREDITVE GRADBIŠČA IN IZVAJANJA SKUPNIH UKREPOV ZA ZAGOTAVLJANJE VARNOSTI IN ZDRAVJA NA GRADBIŠČU ..	25
12.0. SEZNAM PREDPISOV IN STANDARDOV UPOŠTEVANIH PRI IZDELAVI VARNOSTNEGA NAČRTA	26

1.0. OPIS IN NAČRT UREDITVE GRADBIŠČA

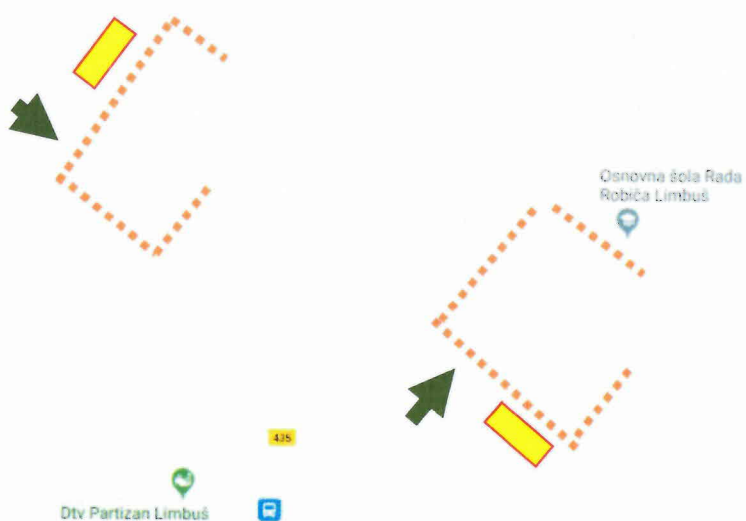
1.1. Podatki o obstoječih instalacijah in napravah in drugih vplivih okolice gradbišča na varnost delavcev.

Pred pričetkom izvajanja kakršnih koli del na območju gradbišča je potrebno predvideti in preprečiti nevarnosti, ki bi lahko izhajale iz obstoječih instalacij, naprav objektov in dejavnosti, ki se ali se bodo opravljale na območju gradbišča.

Naročnik del- vodstvo šole je dolžno poskrbeti za potek obstoječih instalacij, ki vplivajo na ureditev dvorišča in nadstreškov..

Potrebno upoštevati obstoječo projektno dokumentacijo arhitekture in instalacije objekta.

1.2. Shema ureditve gradbišča



- Območje gradbišča
- ➔ Vhod na gradbišče
- Opozorilni znaki za nevarnost

VSA VRATA KI VODIJO IZ ŠOLE V OBMOČJE GRADBIŠČA MORAJO BITI ZAKLENJENA.

Pred pričetkom izvajanja gradbenih del je potrebno preveriti možnost EVAKUACIJAE IZ ŠOLE skozi druge izhode.

Vrata ki vodijo na gradbišče morajo biti zaklenjena. Dostop nezaposlenim na gradbišču v območje rekonstrukcije in obnovitvenih del ni dovoljeno. Pred vhodom namestiti opozorilne znake za nevarnost.

1.3. Zavarovanje gradbišča proti okolici

Vsa vrata, ki vodijo na gradbišče je po končanih delih potrebno zaklepati. Ključi so pri odgovornemu vodji del.

Pri vходу na gradbišče je potrebno namestiti:

- opozorilne zanke, kot so "**vstop nezaposlenim prepovedan**", "**obvezna uporaba osebne varovalne opreme**, (zaščitni čevlji, obvezna uporaba varnostne čelade ...)", v skladu s Pravilnikom o varnostnih znakih (Ur. list RS št. 89/99).
Znaki morajo biti iz obstojnega materiala zaščitenim pred zunanjimi vplivi.

Znake namesti izvajalec del.

Opozorilne znake za nevarnost in prepovedi je potrebno namestiti tudi pri vseh vhodih na gradbišče v objektu.

1.4. Ureditev in vzdrževanje pisarn, garderob, sanitarnih vozlov in nastanitvenih objektov na gradbišču

1.4.1. Pisarna

Pisarno je možno imeti v prostorih šole po predhodnem dogovoru z vodstvom šole.

1.4.2. Garderobe

Na gradbišču niso predvidene.

1.4.3. Sanitarije

Na gradbišču bo hkrati največ 8 delcev moškega spola.

Zagotoviti je potrebno eno sanitarno kabino-WC in en umivalnik z milom in papirnatimi brisačami. Sanitarni prostor mora imeti urejeno zaklepanje.

Vse gradbiščne sanitarije je potrebno vsakodnevno vzdrževati in razkuževati. Zadolžen izvajalec del.

1.4.4. Prostor za počitek in sušenje oblačil

Za počitek, sušenje oblačil je namenjen prostor v šoli.

1.4.5. Jedilnica

Prehrana delavcev bo urejena v bližnji restavraciji.

1.5. Ureditev prometnih komunikacij, zasilnih poti in izhodov

1.5.1. Prometne poti za motorna vozila

Na gradbišču je potrebno urediti v fazi urejanja gradbišča v skladu s terminskim planom prometne poti za motorna vozila. Predviden je enosmerni promet. Prometne poti služijo za prevoz gradbenega materiala, nakladanje in razkladanje.

Širina te poti je 4,0 m.

Prometne poti za motorna vozila morajo biti redno vzdrževane.

Lokacija razvidna iz sheme ureditve gradbišča.

Gradbeni material ne sme segati na transportne poti.

Med transportno potjo in deponijami odpadnega gradbenega materiala mora biti vedno 1,0 m prostora.

Pri vzvratni vožnji motornih vozil izven območja gradbišča je obvezno spremstvo določene osebe katero usmerja vožnjo vozila z ustreznimi veljavnimi znaki. Oseba, ki spremlja vozilo mora biti opremljena s svetlobnim jopičem.

Na območju gradbišča veljajo enak prometni režim, kot na cestah zunaj gradbišča.

Na gradbišču velja omejitev hitrosti 10 km/h.

Transportne poti morajo biti oddaljene od pomožnih prostorov najmanj 1,0 m.

Vse notranje poti morajo biti izvedene kot je nakazano v shemi ureditve gradbišča.

Kadar pride do onesnaženja zunanjih – javnih prometnic, je treba te sproti očistiti in odstranjevati nanešen material (dolžnost vodstva gradbišča).

1.5.2. Poti za gibanje delavcev

Ob transportni poti motornih vozil mora biti 80 cm prostora za gibanje delavcev.

Med posameznimi deponijami pa 60 cm prostora.

Tla v delovnih prostorih ne smejo imeti nevarnih izboklin, lukenj ali nagibov. Biti morajo trda, stabilna in nespolzka.

1.5.3. Evakuacijske poti

Evakuacijsko pot je speljana iz gradbišča na prosto. Evakuacijske poti morata biti vedno lahko dostopni in brez ovir, da je omogočena nemotena evakuacija zaposlenih.

Zaposleni na gradbišču se morajo seznaniti z evakuacijskim načrtom šole in zahtevami požarnega reda. Zadolženo vodstvo gradbišča.

1.6. Razmestitev, shranjevanje in deponije gradbenega materiala

1.6.1. Gradbeni odpadki pri obnovitvenih delih

Na gradbišču bo zaradi zamenjave kritine in stavbnega pohištva nastali gradbeni odpadki. Ti so zajeti v načrtu ravnanja z gradbenimi odpadki.

Določeni gradbeni odpadki bodo začasno deponirani na gradbišču. Gradbene odpadke na gradbiščni deponiji je potrebno ločeno odlagati. Potrebno je toliko deponij, kolikor je gradbenih odpadkov kar je razvidno iz tabele gradbenih odpadkov.

Ločene odpadke je po zadostno zbranih količinah za prevoz s tovornim vozilom potrebno sproti odvažati na trajno deponijo, ki mora biti registrirana za sprejem določenih odpadkov.

Izvajalec del – odstranjevalec odpadkov mora naročniku del posredovati pisno dokumentacijo s katero dokaže, da bo deponiral azbestne plošče na registrirano deponijo.

Demontaže je potrebno izvajati skladno s:

- Pravilnikom o ravnanju z odpadki, ki nastanejo pri gradbenih delih (Ur. list RS št.3/2003),
- Pravilnikom o spremembah in dopolnitvah pravilnika o ravnanju z odpadki (Ur.list RS št. 45/2000),
- Odlokom o ravnanju z odpadki na območju MO Maribor (MUV št. 11/92 in 18/01)

Glede na dela, ki jih bomo izvajali bo na gradbišču potrebno deponirati različne gradbene materiale.

Na gradbišču so predvidne sledeče deponije:

- deponija opažnega materiala,
- deponija agregata,
- deponija armature

Gradbeni material bo dnevno pripeljan in odpeljan na, iz gradbišča.

Skladiščenje materiala mora biti urejeno tako, da ni ogrožena varnost in zdravje šolarjev, učiteljev in vseh ostalih ki so vezani na dejavnost šole.

Vse deponije lahko sega največ 1,0 m do transportne poti. Med posameznimi deponijami mora biti 60 cm prostora za dostope delavcev.

Skladiščen material mora biti zaščiten pred vplivom prometa in izvajanja del.

V območju šole, ki ni ograjeno z varnostno ograjo ni dovoljeno deponirati nobenih gradbenih odpadkov.

Potrebno je urediti sledeče manjše deponije in skladišča. Ta bodo urejena v skladu s časovnimi fazami del. Lokacijo potri vodstvo šole.

Urediti je potrebno sledeče deponije in skladišča

- skladišče jeklene konstrukcije

Gradbeni material je potrebno deponirati na gradbišču v različnem časovnem obdobju v skladu s terminskim planom del.

Skladiščenje materiala mora biti urejeno tako, da ni ogrožena varnost in zdravje delavcev.

Vse deponije lahko sega največ 1,0 m do transportne poti. Med posameznimi deponijami mora biti 60 cm prostora.

Najvišja dovoljena višina ročno zloženih skladovnic je 2,0 m. Uskladiščen material mora biti zaščiten pred vplivom prometa in izvajanja del.

1.7. Prostor za hrambo nevarnega materiala

Na gradbišču ne bo skladiščen nevarni material.

V neposredni bližini mora biti nameščen gasilni aparat S9 ali S6 kateri služi za gašenje začetnega požara.

1.8. Način prevažanja, razkladanja in gradbenega materiala in težkih predmetov

Na gradbišču se bo odvijal vertikalni in horizontalni transport materiala in vgradnja materialov. Za ta namen bodo uporabljena sledeča gradbena mehanizacija:

- tovornjak, dostavna vozila
- drobna mehanizacija.

Uporabljati se smejo samo brezhlebna mehanizacija, ki ustreza namenu dela.

Ravnanje z zgoraj navedeno mehanizacijo je dovoljeno le osebam, ki so za te stroje posebej usposobljeni.

Z varnostnimi ukrepi mora biti zagotovljeno, da delovni stroji ne padejo v gradbeno jamo.

Vsa gradbena mehanizacija mora imeti ustrezno dokumentacijo, to je:

- interno uporabno dovoljenje
- navodilo za upravljanje,
- navodilo za vzdrževanje,
- strokovne in zdravstveno sposobne delavce za upravljanje s temi napravami,

Gradbeni material bo na gradbišče pripeljan z dostavnimi vozili in tovornjaki. Material mora biti zložen tako, da je med vožnjo onemogočena prevrnitev tovora ali zdrs materiala iz vozila oz. razsutje sipkega materiala iz vozila med vožnjo.

Pri eventualni vzvratni vožnji vozila na gradbišču mora biti pri takšni vožnji obvezno prisotna oseba, ki spremlja operacijo vzvratne vožnje in daje vozniku uveljavljene znake –gibanj rok. Razkladanje materiala se bo na gradbišču vršilo strojno ali ročno.

Pripenjanje tovora na kljuko, jermene in podobno lahko izvajajo le strokovno usposobljene in za to delo določene osebe.

Potrebno je paziti na pravilno pripenjanje tovora na kljuko dvigala glede na maso bremena in nosilnost dvigala.

Posamezne vrste materiala morajo biti na deponijah ločeno skladiščenje tako, da je v vsakem trenutku možen odvzem materiala iz deponije, brez prelaganja materiala na deponiji.

Pri nakladanju oz. razkladanju gradbenega odpadnega materiala so lahko prisotni samo delavci, ki so za to delo določeni in nujno potrebni.

Delavci smejo občasno, le v ugodnih pogojih (ergonomska drža, breme s prijemališči, urejen prostor za gibanje in hojo), ročno prenašati bremena z največjo maso v kg kot je navedeno v spodnji tabeli

STAROST	MOŠKI
15 do 19 let	35 kg
19 do 45 let	55 kg
nad 45 let	45 kg

Izjemoma lahko delavci premeščajo tudi težja bremena, vendar le na podlagi strokovne ocene pooblaščenega zdravnika ter ob predhodni usposobljenosti za takšno delo.

Skupna masa premeščenega tovora sme biti do 1000 kg na dan.

1.9. Zavarovanje nevarnih mest in ogrožena področja na gradbišču – nevarne cone

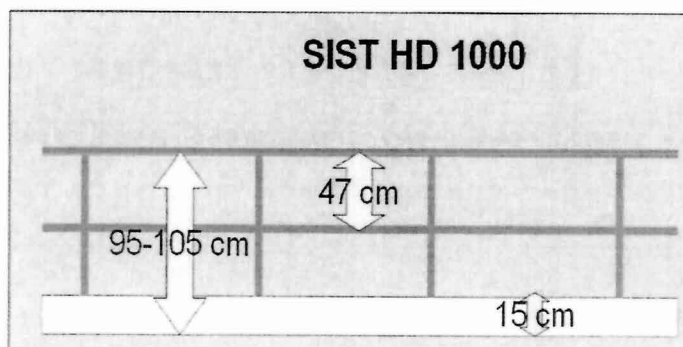
1.9.1. Zavarovanje delovnih mest na višini

Varnostne ograje

Namestiti jo je potrebno vedno:

1. nad višino 1, 0 m od tal na stopniščih, rampah, prehodi in delovnih mestih ob strojih;
2. nad višino 2 m od tal na vseh drugih delovnih mestih (odprtine , poglobitve v tleh, medetažnih konstrukcijah , na strehah).
3. Odprtine v stenah pri parapetu nižjem od 85 cm na višini več kot 2, 0 m nad terenom .

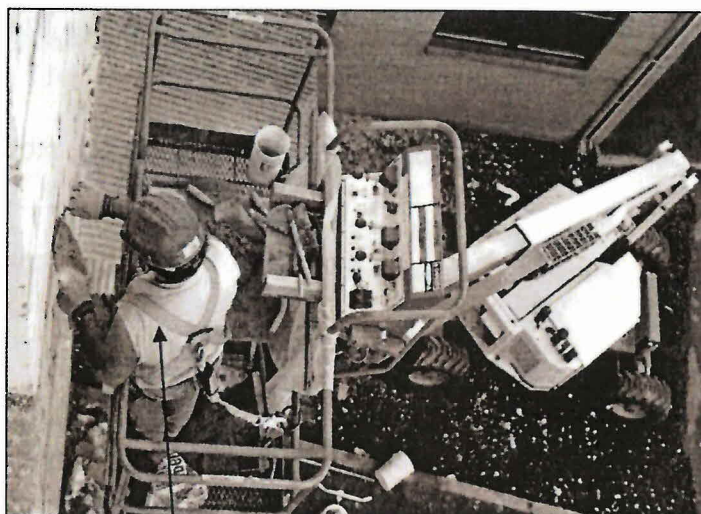
Varnostna ograja mora biti visoka 100 cm od tal delovne površine. Izdelana iz zdravega in nepoškodovanega lesa ali drugega primerne materiala. Razmik in velikosti stebričev ter drugih elementov ograje morajo prenesti horizontalno obremenitev min. 300 N/m. Razdalja med horizontalnimi elementi polnila ne sme biti več kot 47 cm. Na dnu varnostne ograje mora biti varovalni rob visok najmanj 15 cm. Ta ni potreben pri ograjah ramp ali stopnic.



Uporaba varnostnih pasov

je potrebna kjer ni kolektivnega ukrepa varovanja (varnostne ograje, delavec ki je pri montažnih delih občasno izven košar, kjer niso nameščeni lovilni ali drugi delovni odri ipd.). Pri teh delih morajo biti delavci privezani z ustreznim varnostnim pasom izdelanim po standardu SIST EN 361 in pozicijsko varovalno vrvjo SIST EN 358, ki mora biti na primeren in varen način pritrjena na fiksni del objekta (sidranje). Delo pa lahko poteka le pod nadzorom vodje del.

Obvezno se morajo privezovati na enak način delavci v vseh dviznim košarah in premičnih odrih.



varovanje delavca z varnostnim pasom

1.9.4. Prevoz oseb z dviznimi napravami za prevoz tovora

Prevoz oseb z dviznimi napravami za prevoz tovora ni predviden.

1.9.5. Montažerska dela

mora potekati v skladu s programom montaže, ki mora vsebovati:

- načrt montažnih elementov s podatki o njihovi teži, označbi, mestih podpiranja med prevozom, na skladišču in detajli sidrišč za prenos,
- opis potrebnih dvigalnih in načrt pomožnih sredstev za prenos,
- načrt skladiščenje montažnih elementov na gradbišču,
- opis postopka montaže,
- varnostne ukrepe za vsa dela, ki tvorijo montažno gradnjo.

Sestavljanje in pritrjevanje montažnih jeklenih elementov smejo opravljati le polnoletne osebe, zdravstveno sposobne za delo na višini in usposobljene za varno montažo. Montaža lahko poteka le pod neposrednim nadzorom vodje del.

Za dviganje elementov bodo uporabljeni jermeni, jeklene vrvi in kavliji.

Pomožna sredstva za dviganje in prenašanje bremena morajo biti pred uporabo pregledana in preizkušena glede na predvideno obremenitev.

Na mestih kjer tehnično varovanje ni možno morajo delavci uporabljati za varovanje pred padcem v globino varnostne pasove. Na primarno vrv vezano na dveh koncih je potrebno namestiti sekundarno vrv v dolžini največ 1,5 m. Osebna varovalna opremo mora pred pričetkom del pregledati vodja montaže.

Poškodovane varnostne pasove in vrvi ni dovoljeno uporabljati površinami.

Monter mora s posebnimi uveljavljenimi znaki delavcu na dvigalu javiti, da je montaža elementa končana.

V času montažerskih del ni dovoljeno izvajati nobenih drugih del. Dostop v območje montaže nadstreška je zaposlenim in učencem prepovedan.

Montaža jeklene konstrukcije bo potekala s pomočjo dvizne košare in premičnih odrov.

1.9.6. Rušitvena dela

Pri izvajanju rušitvenih del objekta je pričakovati sledeče nevarnosti in škodljive vplive

- *nevarnost poškodb pri rušenju, transportu in nakladanju posameznih elementov objekta,*
- *nevarnost poškodb pri uporabi delovnih strojev,*
- *nevarnost poškodb varovancev in zaposlenega osebja doma,*
- *udeležencev prometa izven gradbišča,*
- *nevarnost hrupa, prahu pri rušenju objektov,,*
- *nevarnost mehanskih poškodb pri gibanju delavcev po horizontalnih in vertikalnih poteh,*
- *neravnine, dostopi, delno odstranjeni deli konstrukcij,*

Predvideni ukrepi za zmanjšanje nevarnosti in škodljivih vplivov ob rušitvi

- *pred rušenjem objekta je potrebno ogroženo območje ograditi z ograjo,*
- *gradbišče je potrebno v času neizvajanja del zaklepati,*
- *varovati je potrebno osebe, ki niso udeleženi pri gradnji in so lahko izpostavljeni rušitvenim delom,*
- *varovati je potrebno zaposlene na gradbišču*
- *urediti ustrezno prometno signalizacijo,*
- *rušitev objektov mora potekati v skladu z načrtom rušitve,*
- *izdelati je potrebno načrt gospodarjenja z gradbenimi odpadki,*
- *pri izvajanju rušenja je potrebno upoštevati vsa soglasja, navodila, odločbe in dokumentacijo, ki je bila izdelana za obravnavano rušitev.*

Pred začetkom rušenja morajo biti izpolnjeni naslednji pogoji:

- *gradbišče je potrebno urediti v skladu s shemo ureditve gradbišča, ki je sestavni del varnostnega načrta,*

Rušenje objekta smejo izvajati le polnoletni delavci, ki so prejeli pisna navodila za varno delo in so usposobljeni za takšno delo.

Delo je možno izvajati le pod stalnim nadzorom vodje posameznih rušitvenih del.

Pri delu je obvezna uporaba osebne varovalne opreme za varovanje dihal in telesa.

Ročno rušenje objekta je potrebno izvajati postopno od zgoraj navzdol.

Pri demontažnih delih morata na istem mestu ali v istem prostoru delati najmanj dva delavca. Če to ni možno, se mora druga oseba nahajati v vidni ali slišni razdalji od delavca, ki opravlja delo sam.

.

Vsi elementi, ki so predvideni za demontiranje morajo biti pred sprostitvijo zvez z odvijanjem, žaganjem, avtogenim rezanjem ali na drug način zanesljivo podprti ali obešeni tako, da po sprostitvi zvez ne morejo ogroziti varnosti delavcev.

Prosto spuščanje in odmetavanje elementov in materiala z objekta je prepovedano.

Delovne poti, evakuacijske poti morajo biti proste in nezaložene širine 1,0 m.

1.9.7. Betonerska dela

večjega obsega je dovoljeno izvajati po predhodno izdelanem programu, s strokovno usposobljenimi in zdravstveno sposobnimi delavci.

1.9.2. Nevarne cone

- delovno območje gradbenih strojev ki se premikajo (tovornjaki, dostavna vozila in strojna gradbena oprema, ipd)
- deponije in skladišča materiala
- območje gradbišča z vsemi transportnimi potmi.

o Nevarna cona I

Posebno nevarna mesta so v avli, kjer bodo potekala rekonstrukcijska dela.

Delavci so dolžni izvajati delo v skladu s pisnimi in izjemoma z ustnimi navodili za varno delo, uporabljati predpisana osebna varovalna sredstva in predpisane kolektivne varnostne ukrepe.

o Nevarna cona II

V delovnem območju avto dvigala, deponije materiala, skladišče.

Zadrževanje na mestih pod dvigalnimi napravami ni dovoljeno.

o Nevarna cona III

Obsega območje, ki je izven gabarita dvigal in tlorisa šole.

To so pomožni prostori na gradbišču (garderobe, pisarna, sanitarije).

1.10. Način dela v neposredni bližini ali na krajih kjer nastajajo zdravju škodljivi plini, prah, in hlapi ali kjer lahko nastane požar ali eksplozija

Na gradbišču je pričakovati, da se bo med delovnimi postopki pojavili škodljivi plini, prah, hlapi, povečan hrup in vibracije.

Navedene nevarnosti je pričakovati pri sledečih vrstah del:

- dela ob strojih z notranjim izgorevanjem zaradi prisotnosti ogljikovega monoksida,
- varilska in izolaterska dela, kjer se pri delu uporabljajo plini acetilen, kisik, propan, butan,
- dela z ali ob strojih, ki povzročajo ropot ali vibracije,
- dela z gradbenimi vezivi in ostala dela, kje nastaja prah (vrtanje betona, opeke, brušenje in lakiranje površin),

Delavci morajo pri takšnih delih obvezno uporabljati osebna varovalna sredstva.

To so: respiratorji za zaščito dihalnih organov, dihalne maske z ustreznim filtrom, zaščitna očala, zaščitna delovna obleka, zaščitni čevlji s kapico, varnostna čelada, delovne rokavice, ušesne čepe ali švedsko vato za zaščito sluha, antivibracijske rokavice.

Glede na vrsto nevarnosti, ki preti delavcu na delovnem mestu je uporaba osebnih varovalnih sredstev obvezna.

Na delovnem mestu je dovoljena količina vnetljivih snovi, ki je potrebna za dnevno porabo. Za gašenje začetnih požarov morajo biti na voljo gasilni aparati na prah.

Vsak delavec na gradbišču mora imeti opravljen veljavni zdravniški pregled in preizkus znanja iz varnosti in zdravja pri delu ter požarnega varstva.

Za gašenje začetnih požarov morajo biti na voljo gasilni aparati na prah.

Vsi delavci morajo imeti opravljen preizkus znanja iz varnosti in zdravja pri delu, ter požarnega varstva.

Izpolniti je potrebno obrazec o izvajanju vročih del.

1.11. Ureditev električnih napeljav za pogon naprav in strojev ter razsvetljava na gradbišču.

Električni tok je lahko vir mnogih nevarnosti, zato moramo strogo upoštevati navodila za varno delo pri uporabi električnih naprav. Električne napeljave in oprema na gradbišču mora ustrezati veljavnim tehničnim predpisom in zahtevam standarda SIST HD 384.7.704.

Gradbišče bo napajano preko NN omrežja.

Električne napeljave na gradbišču lahko izvajajo, vzdržujejo in odstranjujejo le strokovno usposobljeni delavci elektrotehniške stroke.

Električna instalacija in oprema mora biti zavarovana pred vremenskimi vplivi (zaščita vsaj IP 43).

Pritrjene elektro instalacije

Glavna elektro razdelilna omarica bo postavljena v prostoru vrtca. Biti mora vedno zaklenjena. Opremljena mora biti z zaščitno napravo na diferenčni tok (FI-stikalo), ki ne presega nazivnega toka 30 mA. Na notranji strani omarice mora biti nameščena elektro shema.

Razdelilna elektro omarica mora vsebovati varovalke, ki služijo kot zaščita pred velikim tokom, FI-stikalo in vtičnice. Vtičnice so lahko nameščene znotraj razdelilne elektro omarice ali na zunanji strani razdelilne omarice.

Vse razdelilne elektro omarice morajo biti opremljene z zaščitno napravo na diferenčni tok (FI-stikalo), ki ne presega nazivnega toka 30 mA. Tudi te omarice morajo biti zaklenjene.

Fiksne naprave, instalacija gradbišča orodja, stikala in krmilne naprave morajo imeti zaščito pred prašnimi delci vsaj IP 44.

Električni razvodi

Po gradbišču bodo do pisarne, gradbenih strojev speljani električni vodniki, ki bodo potekali po zraku. Ti morajo biti speljani min. 4,0 m nad terenom. Prosto po tleh so lahko položeni le kabli tipa HO 7 RN – F, ki pa morajo biti mehansko zaščiteni.

Podaljševalni kabli za napajanje električnih premičnih in prenosnih orodij in naprav na gradbišču morajo biti upogljivi.

Kabelski koluti morajo biti opremljeni z vtičnicami pokritimi s pokrovčki proti škropljenju vode, termičnim varovalom proti pregretju kabla in težkim gumi kablom tipa HO 7 RN-F.

Krpanje izolacije z izolacijskim trakom ni dovoljeno. Poškodovane dele je potrebno zamenjati.

Pred uporabo elektro instalacij na gradbišču je potrebno opraviti meritve zaščite pred previsoko napetostjo dotika in o meritvah izdelati poročilo, ki je uradni dokument in ga je potrebno hraniti kot dokumentacijo gradbišča ves čas gradnje. Vizualne preglede elektroinstalacij opravi vodja del vsaki dan.

Splošna osvetljenost gradbišča v izvajanju del v nočnem času mora znašati vsaj 50 luxov. Na delovnih mestih ob strojih in kjer privezujemo ali odvezujemo tovor pa vsaj 150 luxov.

Svetila morajo biti zaščiteni z zaščitno mrežico, nameščena na višini vsaj 2,5 m od tal in biti vedno čista.

Potrebna električna moč na gradbišču:

- o drobna električna mehanizacija 4 kW

faktor istočasnosti; $4 \text{ kW} \times 0,8 = 3,2 \text{ kW}$

Gradbiščna električna bo priključena na elektro omarico šole.

1.12. Določitev mest za postavitev gradbenih strojev in naprav ter zavarovanje teh

Vsa delovna oprema mora biti preden je nameščena na gradbišče pregledana, preizkušena in brezhibna. S stroji lahko upravljajo samo delavci, ki so strokovno usposobljeni v skladu s predpisi ter so bili o varnem delu predhodno poučeni in preizkušeni.

Delodajalec mora za pravilno in strokovno postavljanje in vzdrževanje delovne opreme na gradbišču in demontiranje ter prevoz na drugo gradbišče, določiti odgovorno osebo, oziroma vodjo posameznih del.

Med obratovanjem stroja je :

- prepovedano gibanje delavcev v delovnem območju stroja,
- prepovedan dostop k stroju.

Vsa gradbena mehanizacija mora biti postavljena oziroma se lahko giblje po ustrezni stabilni površini v skladu z navodili za varno delo.

Območje delovnega gabarita avto dvigala mora biti ograjeno s stabilno varnostno ograjo višine 2 m.

Ročno orodje, ki ga uporabljamo pri gradnji mora biti skladiščeno v suhem skladiščnem prostoru. Pred uporabo mora biti pregledano. Delovne opreme brez varnostnih ščitov ni dovoljeno uporabljati. Ročno orodje se sme uporabljati le namensko.

Popravilo ročnega električnega orodja lahko izvajajo le pooblaščen strokovno usposobljeni delavci

1.13. Vrste in način izvedbe gradbenih odrov

Za potrebe izvajanja del bodo uporabljeni le manjši premični odri in odri na kozah.

1.13.1. Splošno

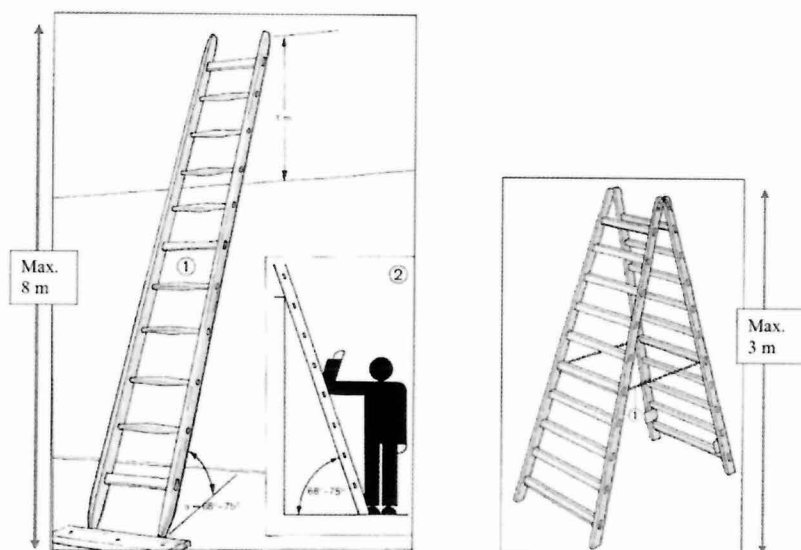
Delovni odri morajo biti ustrezno načrtovani, postavljeni in vzdrževani, da se ne zrušijo ali nehoteno premaknejo. Delovni odri, prehodi in dostopi na zidarske odre morajo biti postavljeni, dimenzionirani, zavarovani in uporabljeni tako, da ljudje ne morejo pasti z njih in niso izpostavljenim padajočim predmetom.

Lestve se lahko uporabljajo samo za premostitev višinskih razlik do 5,0 m. Zagotoviti mora določila SIST EN 131. Pred uporabo mora biti predhodno pregledana in brezhibna.

Postavljena mora biti stabilno, segati mora 1,0 m preko mesta naslanjanja. Kot naslanjanja 65-75°.

Naslanjanje lestve na kline, na vogalih zgradb ali drogov ni dovoljeno.

Za izvajane del na višini se lahko uporabljajo: - naslonske lestve do 8,0 m višine,
- A lestve pa do 3,0 m višine.



Pri delih na lestvi je potrebno upoštevati:

1. obremenitev delavca - maksimalno 10 kg skupne mase
2. čas izpostavljenosti pri delu - maksimalno 2 uri.
3. višina dela - maksimalno 7 m.

Če je eden izmed pogojev večji je potrebno za takšno delo izvesti kolektivne ukrepe (npr. odri, klančine, dostopi)

Izvajanje zahtevnejših del na višini Z LESTVIJO NI DOVOLJENO.

1.13.3. Premični odri

Za izvedbo jeklene konstrukcije so predvideni premični odri. Ti morajo biti postavljeni na nosilni in vodoravni podlagi brez neravnin. Izdelani morajo biti v skladu z zahtevami standarda SIST HD 1004. Navodila za montažo in uporabo odra morajo biti na razpolago na gradbišču ves čas uporabe odra.

Oder mora biti sestavljen in uporabljen v celoti v skladu z navodili tako, da je onemogočen nezaželen premik, porušitev ali prevrnitev odra. Nosilnost tega odra je 15 kN/m² (razred 2) oziroma 20 kN/m² (razred 3).

1.13.4. Delovni podi

Pod je izdelan iz plohov debeline 5 cm in širine najmanj 20 cm. Širina poda mora biti vsaj 60 cm. Če bo na delovnem podu odložen material mora biti zagotovljeno 30 cm prostega prehoda za gibaje delavcev. Pod mora biti izdelan iz zdravega in nepoškodovanega lesa, očiščenega žebeljev in drugih ovir. Plohi se morajo prilegati drug ob drugega. Ker plohi niso položeni v isti ravnini, ampak drug na drugega je potrebno na stiku pritrditi trikotno letvico. Plohi ne smejo segati manj kot 20 cm in ne več kot 30 cm preko končne podpore.

Pod je lahko odmaknjen od zidu največ 30 cm. Elementi poda na odru morajo biti pred uporabo pregledani. Poškodovanih oziroma obrabljenih elementov ni dovoljeno vgrajevati.

Pri prenašanju, prevažanju in zlaganju gradbenega materiala in težjih gradbenih elementov na delovnih podih je potrebno ravnati pazljivo. Material mora biti na delovnem podu pravilno zložen in razporejen tako, da ne presega predvidene obremenitve poda. Delovni pod mora biti redno pregledovan in vzdrževan, odpadni material pa sproti odstranjen.

Delovni pod ne sme biti odmaknjen od stene objekta več kot 30 cm. Elementi poda morajo popolnoma zapolnjevati prostor med nosilnimi stebri odra.

Material mora biti na delovnem podu pravilno zložen in razporejen, tako, da ne presega predvidene obremenitve poda.

1.14. Ukrepi varstva pred požarom ter oprema, naprave in sredstva za varstvo pred požarom na gradbišču

Na gradbišču moramo upoštevati zahteve varstva pred požarom v skladu z Zakonom varstva pred požarom (Ur. list RS št.71/ 93)

Na gradbišču bodo nameščena prenosni gasilni aparati S9. Lokacija namestitve mora biti enaka kot je prikazano v organizacijski shemi gradbišča. Na gradbišču je dovoljeno namestiti gasilne aparate kateri so pregledani s strani pooblaščenega serviserja gasilnih aparatov. Rok veljavnosti pregleda je 1 leto. Gasilniki morajo biti vedno lahko dostopni in zaščiteni pred vremenskimi vplivi.

Zaposleni na gradbišču morajo imeti uspešno opravljen preizkus znanja iz požarnega varstva.

Za izvajane nadzora nad ukrepi preventivnega požarnega varstva je zadolžen koordinator za varnost in zdravje pri delu v fazi izvajanja del.

Vnetljive tekočine moramo skladiščiti v posebnem skladišču urejenimi namensko v skladu z lastnostmi snovi in navodili v varnostnih listinah.

Na to skladišče je potrebno na vidno namestiti vremensko odporne opozorilne znake:

- nevarnost eksplozije,
- prepoved uporabe odprtega ognja.

Skladišče mora biti zaklenjeno. Ključke od skladišča vnetljivih snovi ima skladiščnik. Vnetljive tekočine je dovoljeno hraniti v predpisani in namenski embalaži. Skladišče mora biti dobro prezračevano. Na vidnem mestu skladišča mora biti nameščen gasilni aparat S9.

V pisarni in v skladišču morajo biti listine nevarnih snovi katere so na gradbišču. V pisarni mora biti tudi omarica za prvo pomoč.

Neposredno na delovnih mestih na gradbišču je dovoljeno hraniti nevarne snovi samo v količini, ki je nujna za enodnevno delo.

Pri delovnih postopkih kjer imamo gorljivo snov in uporabljamo odprti ogenj je dovoljeno izvajanje del le s požarno stražo. Požarno stražo mora zagotoviti izvajalec del, ki požarno nevarno delo izvaja.

O tem mora obvestiti koordinatorja za varnost in zdravje pri delu v fazi izvajanja del.

Postopki in naloge v primeru požara

Vsi zaposleni na gradbišču morajo v primeru neposredne nevarnosti oziroma začetnega požara, obvestiti vodjo del, požar pogasiti, če to lahko storijo brez nevarnosti zase in druge.

V primeru začetnega požara: TAKOJ PRIČETI Z GAŠENJEM

**Poklicati : CENTER ZA OBVEŠČANJE TEL.: 112
 POLICIJO TEL.: 113**

Povedati: KDO kliče, KJE gori, KAJ gori, OBSEG požara

Podatke o objektu in materialih, ki gorijo.

Možnih nevarnostih za človeško življenje

Nevarne snovi bodo dnevno pripeljane na gradbišče z dostavnimi in drugimi službenimi vozili.

1.15. Organiziranje prve pomoči na gradbišču

na gradbišču mora biti na voljo omarica prve pomoči



Vsebina omarice za prvo pomoč:

povoj za prvo pomoč vrste 1	5 kosov	sterilni zloženec 10 x 10 cm	5 kosov
povoj za prvo pomoč vrste 2	2 kosa	vpojna sterilna gaza 0,4m	1 kos
krep povoj 8cm x 5m	5 kosov	vpojna sterilna gaza 0,8m	1 kos

krep povoj 10cm x 5m	2 kosa	varnostne sponke	5 kosov
povoj iz mula 6cm x 4m	5 kosov	škarje z zaobljeno konico	1 kos
povoj iz mula 10cm x 4m	5 kosov	prvi povoj za opekline (aluplast)	
obliž z blazinico 10 x 4cm	5 kosov	kompresa 50 x 60cm	1 kos
obliž z blazinico 10 x 8cm	5 kosov	komprese za opekline (aluplast)	
sanitetna vata 100g	1 kos	5 x 9cm (1 škatlica)	10 kosov
trikotna ruta	5 kosov	rokavice iz lateksa	5 kosov
lepilni trak 2cm x 1m	1 kos	priročnik o prvi pomoči	
lepilni trak 2cm x 5m	1 kos	pribor za zapisovanje podatkov o porabljenem materialu	
sterilni zloženec 5 x 5cm 16 sl	5 kosov		

Omarica za prvo pomoč mora imeti na zunanji strani znak rdečega križa, na njej pa morajo biti napisani:

- telefonska številka Centra za obveščanje
- naslov in telefonska številka pooblaščenega zdravnika,
- naslov in telefonska številka najbližjega zdravstvenega doma,
- ime in delovno mesto pooblaščenega delavca, usposobljenega za izvajanje prve pomoči.

Vsako porabo sanitetnega materiala (namen porabe, količina, datum, uporabnik) je potrebno zabeležiti v evidenco porabljenega materiala.

Kadar iz ocene tveganja izhaja večja nevarnost za nastanek poškodb, delodajalec na predlog pooblaščenega zdravnika mora zagotoviti poleg vsebine omarice prve pomoči tudi drug sanitetni material, sredstva in opremo.

Za nudenje prve pomoči mora biti na vsakih dvajset delavcev prisoten en delavec, ki je usposobljen za nudenje prve pomoči. Delavci morajo vedeti, kdo je usposobljen za nudenje prve pomoči

Delavci določeni za izvajanje prve pomoči na delovnem mestu morajo izpit iz prve pomoči opraviti na vsakih pet let.

Prva pomoč ponesrečenemu na gradbišču obsega:

- ❖ zaščititi kraj nezgode,
- ❖ čiščenje okolice rane in povijanje,
- ❖ zaustavitev krvavitve,
- ❖ umetno dihanje,
- ❖ prevoz v ambulanto ali bolnišnico,
- ❖ obvestiti predpostavljene in koordinatorja za varnost in zdravje pri delu.

Prva pomoč traja toliko časa, da se poškodovani, nenadno oboleli osebi ali akutno zastrupljeni osebi zagotovi strokovna medicinska prva pomoč.

Klicanje nujne medicinske pomoči ni razlog, da se opusti izvajanje neposredne in takojšnje pomoči.

Delodajalec mora o smrtni poškodbi takoj obvestiti tudi organ pristojen za notranje zadeve.

1.16. Organiziranje prehrane in prevoza delavcev na – iz gradbišča

1.16.1. Prehrana zaposlenih na gradbišču bo na podlagi predhodnega ogleda in dogovora urejena v bližnji restavraciji. Suhi obrok hrane bo možno zaužiti tudi v prostoru vrtca..

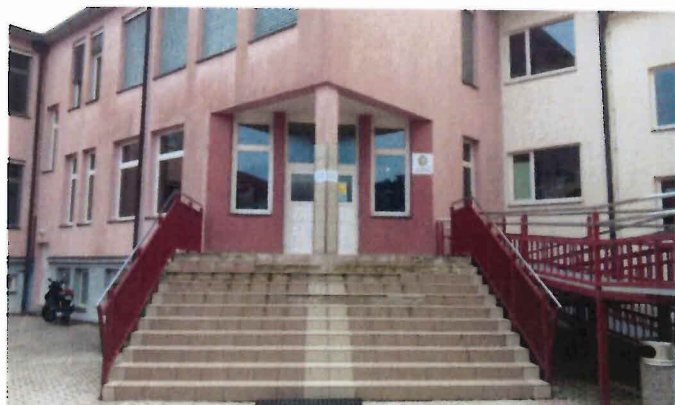
1.16.2. Prevoz delavcev na gradbišče in iz gradbišča bo urejen s službenimi vozili oziroma javnim avtobusnim prometom.

2.0. KRATEK OPIS REKONSTRUKCIJSKIH DEL

Predvideni posegi so predvideni pred vhodom v OŠ Rada Robiča in telovadnico navedene šole.

Lokacija objekta Limbuška cesta 62, parc. št. 59/5 k.o. Limbuš.





lokacije predvidenih posegov



Predmet del je preureditev dostopa, klančine za invalide, izvedba nove strešne konstrukcije nad klančino, ki služi za dostop v telovadnico. Obnovljeno bo tudi stopnišče pred vhodom v šolo.

3.0. SEZNAM NEVARNIH SNOVI

Med nevarne snovi štejemo snovi, ki škodljivo vplivajo na ljudi ali okolje.

Na gradbišču so sledeče nevarne snovi:

- motorna odpadna olja,
- dizel gorivo, bencin,
- razredčila, topila, barve, laki,
- baterije in akumulatorji,
- odpadki nevarnih snovi

Za vse nevarne snovi katere so na gradbišču morajo biti na voljo varnostne listine.

Uporaba nevarnih snovi

Pri uporabi nevarnih snovi je potrebno uporabljati predpisano osebno varovalno sredstvo. Delo lahko poteka pod neposrednim vodstvom vodje del. na mestu uporabe morajo biti izvedeni vsi ukrepi za preprečitev razlivanja, iztekanja nevarnih snovi v okolico.

Vsi, ki delajo z nevarnimi snovmi morajo biti o nevarnosti snovi predhodno poučeni.

Hramba nevarnih snovi

Nevarne snovi hranimo v posodah, zabojih, zavitkih ali drugih namenskih embalažah kot je to določil proizvajalec. Skladiščenje mora biti urejeno v ustreznih skladiščih izven nevarnih con in objekta gradnje.

Skladišča morajo biti zračna z lahko streho. Pod mora biti iz materiala, ki ne iskri.

Barve laki, zaščitni premazi morajo biti hranjeni v originalnih posodah v posebnih skladiščih.

Na objektu je dovoljeno imeti le dnevno potrebno količino teh snovi. Ostanek neporabljene snovi je potrebno po končanem delu vrniti v originalni embalaži v skladišče teh snovi.

Odpadki nevarne snovi

Nevarne odpadne snovi zbiramo in hranimo ločeno na posebnih mestih, ki so vidno označena.

Pri odstranjevanju je potrebno upoštevati veljavne predpise o ravnanju s posebnimi odpadki. Odstranjevanje odpadnih nevarnih snovi izvajajo registrirana podjetja, ki se ukvarjajo z zbiranjem in odstranjevanjem nevarnih odpadkov. Pri odvozu pooblaščenec za nevarne snovi pridobi pisni dokument s podatki o končnem uporabniku, shranitelju ali uničevalcu nevarnega odpadnega materiala.

Ukrepi v primeru razlitja

V primeru razlitja ali razsutja nevarne snovi na lokaciji se o dogodku takoj obvesti odgovornega vodjo del, zavaruje območje, kjer je razlita ali razsuta nevarna snov, prepreči

4.0. POSEBNO NEVARNA DELA

Pri rekonstrukcijskih delih v skladu z Uredbo o zagotavljanju varnosti in zdravja pri delu na začasnih in premičnih gradbiščih na gradbišču posebno nevarna dela. ne bodo potekala

5.0. DELOVNA MESTA, NA KATERIH JE VEČJA NEVARNOST ZA ŽIVLJENJE IN ZDRAVJE DELAVCEV TER VRSTE IN KOLIČINE POTREBNE OSEBNE VAROVALNE OPREME

Osebna varovalna oprema mora biti izdelana v skladu s predpisi in standardi, uporabljena namensko v skladu s predpisi in navodili, ter vzdrževana in pregledana pred uporabo. Poškodovane, obrabljene, slabo vzdrževane osebne varovalne opreme in opreme kateri je potekel rok uporabe ni dovoljeno uporabljati.

vrsta dela, kjer je povečana nevarnost za življenje in zdravje delavcev	nevarnosti	potrebna varovalna sredstva	količina
ureditev gradbišča	mehanske poškodbe,	,var, kapa, delovna obleka , var. rokavice, delovni čevlji,	2
zakoličba obstoječih instalacij	mehanske poškodbe	var. rokavice, delovni čevlji, delovna obleka	2
rušitve in betonerska dela	mehanske poškodbe,	var. rokavice, delovni, delovna obleka	4
montaže	mehanske poškodbe, delo z azbestom	var. rokavice, delovni čevlji, delovna obleka, varnostna čelada, zaščita telesa in dihal	4
keramičarska dela	mehanske poškodbe,	var. rokavice, delovni čevlji, delovna obleka, zaščita telesa	2

6.0. SMERNICE ZA USKLAJEVANJE INTERAKCIJE Z INDUSTRIJSKIMI AKTIVNOSTMI V NEPOSREDNI BLIŽINI GRADBIŠČA VKLJUČNO Z ZAČASNO PREKINITVIJO KOMUNALNIH VODOV

Prekinitvi energetskih in drugih komunalnih vodov ni predvidena. O vsaki prekinitvi internih šolskih instalacijskih vodov je potrebno obvestiti vodstvo šole.

7.0. TERMINSKI PLAN – NAČRTOVANO ZAPOREDJE , ISTOČASNOST, ROKI ZA IZVEDBO DEL

Terminski plan pregleda in potrdi pred pričetkom del koordinator VZD na gradbišču. Terminski plan je potrebno tudi uskladiti z vodstvom šole.

8.0. SKUPNI UKREPI ZA ZAGOTAVLJANJE VARNOSTI IN ZDRAVJA PRI DELU

Iz terminskega plana del je razviden sočasen potek izvajanja posameznih del. Za zagotavljanje varnega izvajanja dela izvajalcev pa je potrebno izvajati skupne ukrepe za zagotavljanje varnosti in zdravja pri delu. Skupne ukrepe za varnost in zdravje pri delu zagotovimo z :

- izdelavo varnostnega načrta,
- imenovanjem koordinatorja na gradbišču v fazi priprave projekta in v fazi izvajanja del,
- omejitev vstopa na gradbišče – brez dovoljenja koordinatorja vstop ni dovoljen,
- zavarovanjem gradbišča pred okolico,
- ureditev ustreznih označb na gradbišču kot so znaki za nevarnost, opozorilni znaki, znaki za prepoved, razna navodila za uporabo,
- ureditev dostopov in poti na delovna mesta,
- zagotovitev reda in čistoče na gradbišču,
- nabava in namestitev ustrezne opreme za prvo pomoč,
- namestitev ustreznega števila gasilnih aparatov,
- opravljanje pregledov delovne opreme pred pričetkom del, zagotovitev in pravilna namestitev varnostne opreme. Opremo pregleda in ustreznost pisno potrdi koordinator in izvajalec del,
- ureditev električne energije, razsvetljave, vode, telefona na gradbišču, vključno s finančnim prikazom obratovalnih stroškov,
- izvedba elektro meritev električne napeljave na gradbišču,
- namestitev in ureditev ustreznih pomožnih prostorov (garderobe, sanitarije, skladišče, pisarne),
- namestitev posod za odpadke in ureditev odvoza teh odpadkov,
- zagotovitev skupnih varnostnih ukrepov za preprečitev padcev zaposlenih z višine

9.0. OBVEZNOSTI VODIJ POSAMEZNIH DEL O MEDSEBOJNEM OBVEŠČANJU O POTEKU POSAMEZNIH FAZ DELA

Vodja mora pred pričetkom del na gradbišču:

- obvestiti koordinatorja za varnost in zdravje pri delu o pričetku izvajanja posameznih del,
- pred uporabo odra, oder pregledati,
- ugotoviti kakšne varnostne ukrepe je potrebno izvesti pred pričetkom del, ki niso zajeti v varnostnem načrtu oziroma v izjavi o varnosti z oceno tveganja,
- seznaniti z varnostnim načrtom vse delavce, o nejasnostih se je potrebno pogovoriti s koordinatorjem,
- vsako spremembo na gradbišču je potrebno uskladiti s koordinatorjem v fazi izvajanja del. Spremembo na gradbišču je potrebno uskladiti v varnostnem načrtu, za kar je zadolžen koordinator,
- če je ugotovljeno, da določena dela ni možno izvajati istočasno zaradi drugačne izvedbe kot je bilo predvideno je potrebno o tem obvestiti koordinatorja,
- vsak izvajalec na gradbišču o vsaki spremembi s področja varnosti in zdravja pri delu obvesti koordinatorja za varnost in zdravje pri delu v fazi izvajanja del.
- vsako pomanjkljivost oziroma hujšo kršitev v vezi z neupoštevanjem temeljnih načel iz varnosti in zdravja pri delu, je potrebno zabeležiti v knjigo ukrepov za varno delo in o tem obvestiti vodjo del in koordinatorja.

10.0. GRADBIŠČNI RED

1.

Delavec je dolžan svoje delo opravljati po nalogu svojega vodje s polno mero pazljivosti, tako, da pri delu ne ogroža svojega zdravja in življenja in zdravja in življenja sodelavcev.

2.

Za varno opravljanje svojega dela mora biti delavec zdravstveno, telesno in duševno sposoben.

3.

Delavec mora prihajati na delo spočit in trezen. Med delovnim časom ne sme uživati alkoholnih pijač in drugih poživil.

4.

Delo lahko samostojno opravlja le tisti delavec, ki ima ustrezno strokovno izobrazbo, uspešno opravljen zdravniški pregled in je uspešno opravil preizkus znanja iz varnosti in zdravja pri delu ter varstva pred požarom.

5.

Vsak delavec mora biti seznanjen z vsemi nevarnostmi na delovnem mestu, pogoji dela in varnim načinom dela.

6.

Pred prerazporeditvijo na drugo delovno mesto mora biti delavec zdravstveno pregledan in poučen o vseh nevarnostih, ki mu pretijo pri tem delu in varnostnih ukrepih pri izvajanju del.

7.

Delavec sme opravljati le tisto delo, ki mu je bilo odrejeno.

8.

Delavec sme upravljati le s strojem in napravo, ki je za določeno delo predpisano.

9.

Dovoljena je uporaba le tehnično brezhibnega orodja.

10.

Na gradbišču je obvezna uporaba osebne varovalne opreme, ki je predpisana v izjavi o varnosti z oceno tveganja za vsako delovno mesto posebej.

11.

Na mestih kjer obstaja možnost padca predmetov v globino in na mestih katere definira varnostni načrt ali znaki, je obvezna uporaba varnostne čelade.

12.

Delavci smejo uporabljati le brezhibno varovalno opremo.

13.

Vsi delovni stroji morajo biti opremljeni z navodili za varno delo in opozorilnimi znaki za nevarnost.

14.

Vsako okvaro na stroju je potrebno javiti neposrednemu vodji del oziroma koordinatorju za varnost in zdravje pri delu.

Prijaviti je potrebno tudi vsako drugo pomanjkljivost ali pojav, ki bi lahko ogrožal zdravje in življenje delavcev.

Vsako okvaro ali pomanjkljivost je potrebno vnesti v knjigo ukrepov za varno delo.

15.

Odpravo okvar na strojih in opremi smejo opravljati le, določeni strokovno usposobljeni delavci.

16.

Delavec ima pravico odkloniti delo, če je zaradi narave dela ogroženo njegovo zdravje ali življenje. Z delom je dovoljeno nadaljevati, ko so izvedeni ustrezni varnostni ukrepi.

17.

Med obratovanjem delovnih strojev odstranjevanje varnostnih naprav ni dovoljeno.

Mazanje, čiščenje stroja med obratovanjem ni dovoljeno, razen če je priprava tako prirejena.

18.

Stroj je potrebno izklopiti ob koncu dela, pred odmorom, ter ob vsaki tudi začasni odtujitvi delavca od stroja.

19.

Vsako, tudi najmanjšo poškodbo delavca je potrebno javiti neposrednemu vodji del.

20.

Za nesrečo pri delu je potrebno izpolniti obrazec o prijavi poškodbe in poškodbo vpisati v knjigo ukrepov za varnost in zdravje pri delu.

21.

V primeru težje nesreče morajo neposredni vodja del oziroma sodelavci takoj poklicati bolničarja za nudenje prve pomoči. Kraj nesreče pa je potrebno zavarovati. Dokler nesreča ni raziskana na kraju nezgode ni dovoljeno ničesar spreminjati

11.0. POPIS DEL Z OCENO STROŠKOV UREDITVE GRADBIŠČA IN IZVAJANJA SKUPNIH UKREPOV ZA ZAGOTAVLJANJE VARNOSTI IN ZDRAVJA NA GRADBIŠČU

1. Dobava in montaža gradbiščne ograje m1 10	50,00
2. Izvedba začasnega gradbiščnega električnega razvoda vključno z materialom m1 50	50,00
3. Dobava in montaža električnih razdelilnih omaric kom 1	30,00
4. Postavitev in odstranitev opozorilnih tabel na gradbišču kom 5	20,00
5. Čiščenje cest med izvajanjem del ur 5	50,00
6. Dobava in montaža gasilnih aparatov S9 kom 1	20,00
7. Dobava in montaža omarice prve pomoči s sanitetnim materialom kom 1	50,00
<hr/>	
skupaj:	270,00 €
<hr/>	

12.0. SEZNAM PREDPISOV IN STANDARDOV UPOŠTEVANIH PRI IZDELAVI VARNOSTNEGA NAČRTA

- Zakon o varnosti in zdravju pri delu (Ur. list št. 43/11),
- Uredba o zagotavljanju varnosti in zdravja pri delu na začasnih in premičnih gradbiščih (Ur. list št. 83/2005),
- Zakon o graditvi objektov (Ur. list št. 110/02, 126/07),
- Pravilnik o zahtevah za zagotavljanje varnosti in zdravja delavcev na delovnih mestih (Ur. list št. 89/99, 39/05),
- Pravilnik o varnostnih znakih (Ur. list št. 89/99,39/05,34/10),
- Pravilnik o vsebini in načinu vodenja dnevnika o izvajanju del ter o načinu označitve gradbišč (Ur. list št. 66/04),
- Pravilnik o osebni varovalni opremi, ki jo delavci uporabljajo pri delu (Ur. list št. 89/99, 93/05),
- Pravilnik o varnosti in zdravju pri uporabi delovne opreme (Ur. list št. 101/04)
- Pravilnik o varovanju delavcev pred tveganji zaradi izpostavljenosti hrupu pri delu (Ur. list št. 7/01),
- Pravilnik o zagotavljanju varnosti in zdravja pri ročnem premeščanju bremena (Ur. list št. 73/05),
- Pravilnik o varstvu pri delu pred nevarnostjo električnega toka (Ur. list št. 29/92)
- Odredba o varnosti strojev (Ur. list št. 25/2006),
- Pravilnik o ravnanju z odpadki, ki nastanejo pri gradbenih delih (Ur. list št. 5/2000, 50/2004),
- Pravilnik o varovanju delavcev pred tveganji zaradi izpostavljenosti kemičnim snovem pri delu (Ur. list št.100/2001),
- Pravilnik o varstvu pri delu pred nevarnostjo električnega toka (Ur. list št. 29/92),
- Zakon o varstvu pred požarom (Ur. list št. 3/07),
- Pravilnik o minimalnih tehničnih in drugih pogojih za vzdrževanje ročnih in prevoznih gasilnih aparatov (Ur. list št. 108/04, 102/09)